

TÜRK YÜKSEKÖĞRETİMİNİN BUGÜNKÜ DURUMU

YÜKSEKÖĞRETİM KURULU
Mart, 1996

İÇİNDEKİLER

I. TÜRK YÜKSEKÖĞRETİM SİSTEMİNİN BUGÜNKÜ DURUMU	
I.1. Yükseköğretime Giriş	1-9
I.2. Öğretim Elemanı Sayıları ile Lisans ve Önlisans Düzeyindeki Öğrenci Sayıları	9-24
I.3. Lisansüstü Öğrenciler	25-27
I.4. Öğretim Üyesi Yetiştirme Faaliyetleri	27
II. BİLİM, TEKNOLOJİ VE ÜNİVERSİTELER	28-67
II.1. Yükseköğretimin Bilim ve Teknoloji Sistemi İçindeki Yeri ve İşlevi	28-33
II.2. Bilim ve Teknoloji Sisteminin Temel Girdileri ve Finansman Mekanizmaları	33-36
II.3. Türkiye'nin Bilim ve Teknoloji Sistemi İçinde Üniversitelerin Yeri	36-40
II.4. Üniversitelerdeki Araştırmaların Finansman Kaynakları	40-58
II.5. Üniversitelerdeki Araştırma Faaliyetlerinin Çıktılarının Değerlendirilmesi	58-63
II.6. Sonuç	64-67
III. YÜKSEKÖĞRETİMİN FİNANSMANI	67-76
IV. SONUÇ VE ÖNERİLER	76-79
EK 1: TÜRK CUMHURİYETLERİ İLE TÜRK VE AKRABA TOPLULUKLARINDAN GELEN ÖĞRENCİLER, BUNLARIN SORUNLARI VE ÇÖZÜM ÖNERİLERİ	80-91

TABLO LİSTESİ

Tablo 1.	Liselerden Mezun Olan Öğrenci Sayısının Lise Türüne ve Yıllara Göre Değişimi	2
Tablo 2.	ÖSYM’ce Düzenlenen Yükseköğretime Giriş Sınavlarının Yıllara Göre Sonuçları (Lisans ve Önlisans Düzeyindeki Programlar)	3
Tablo 3.	Açıköğretim Kontenjanları ile Yerleştirilen ve Kaydolan Öğrenci Sayıları	5
Tablo 4.	Üniversitelerdeki Kayıtlı Öğrenci ve Öğretim Elemanı Sayılarının Yıllara Göre Değişimi	10
Tablo 5.	Üniversitelerin Lisans ve Önlisans Düzeyindeki Programlarına Kayıtlı Öğrenci ve Mezun Sayıları ile Açıköğretimin Bunlar İçindeki Payı	13
Tablo 6.	Yüksekokullar ve Bu Okullarda Okuyan Öğrenci Sayılarının Yıllara Göre Değişimi	15
Tablo 7.	Öğretim Elemanları ile Örgün Öğretimdeki Öğrencilerin Öğretim Alanlarına Göre Dağılımı (1994-1995)	16-17
Tablo 8.	Öğrencilerin Üniversiteler Arasındaki Dağılımı (1994-1995)	21-22
Tablo 9.	Üniversitelerdeki Öğrenci/Öğretim Üyesi Oranları (1994-1995 Örgün Öğretim)	23-24
Tablo 10.	Üniversitelerdeki Lisansüstü Öğrencilerin Yıllara Göre Değişimi	26
Tablo 11.	Üniversitelerin Makina-Teçhizat ve Kütüphane Ödeneklerinin Yıllara Göre Değişimi	41
Tablo 12.	Üniversite Kütüphanelerinin Kitap ve Dergi Sayıları 1995	43
Tablo 13.	Yayın ve Dokümantasyon Merkezinde Verilen Hizmetler (1985-1995)	44
Tablo 14.	Yükseköğretim Kurulu Yayın ve Dokümantasyon Merkezine Ayrılan Bütçe Ödeneklerinin Yıllara Göre Değişimi	45
Tablo 15.	Yayın ve Dokümantasyon Merkezine Yıllar İtibariyle Tahsis Edilen Ödenek	46
Tablo 16.	Yayın ve Dokümantasyon Merkezi (1985-1995)	47
Tablo 17.	Araştırma Fonlarına Ayrılan Bütçe Ödeneklerinin Üniversiteler Arasındaki Dağılımının Yılları Göre Değişimi	51

Tablo 18.	Devlet Üniversiteleri Araştırma Fonları Giderlerinin Yıllara Göre Değişimi	52
Tablo 19.	Öğretim Üyesi ve Proje Başına Araştırma Fonu Giderlerinin Yıllara Göre Değişimi	53
Tablo 20.	TÜBİTAK Proje Destekleme Kaynaklarının Üniversiteler Arasındaki Dağılımının 1994 ve 1995 Yıllarına Göre Değişimi	54
Tablo 21.	Devlet Üniversitelerinin Döner Sermaye Gelirlerinin Yıllara Göre Değişimi	56
Tablo 22.	Türkiye'nin Çeşitli Alanlarda Uluslararası Düzeydeki Yayın Sayısının Yıllara Göre Değişimi	60
Tablo 23.	Türkiye ile İspanya ve Kore'nin Fen Bilimleri Literatürüne Katkılarının Karşılaştırılması (1993-1995)	63
Tablo 24.	Eğitim İçin Ayrılan Bütçe Ödeneklerinin Yıllara Göre Değişimi	68
Tablo 25.	Yükseköğretim Bütçesi ile Öğrenci Başına Bütçe Ödeneğinin Yıllara Göre Değişimi	69
Tablo 26.	Yükseköğretim Yatırım Ödeneklerinin Alt Sektörlere Göre Dağılımı	70
Tablo 27.	Devlet Üniversitelerinin Gelir Kaynaklarının Yıllara Göre Değişimi	71
Tablo 28.	Programlara Göre Öğrenci Başına Ortalama Cari Maliyetler ve Öğrencilerce Ödenecek Katkı Payları (1994-1995)	73
Tablo 29.	Programlara Göre Öğrenci Başına Ortalama Cari Maliyetler ve Öğrencilerce Ödenecek Katkı Payları (1995-1996)	74
Tablo 30.	Öğrencilerin İller ve Üniversitelere Dağılımları	84
Tablo 31.	Öğrencilerin Ülkelere ve Yıllara Göre Dağılımı	85
Tablo 32.	1994-1995 Eğitim-Öğretim Yılında Türk Cumhuriyetleri ile Asya ve Balkanlarda Yaşayan Türk ve Akraba Topluluklarına Ayrılan Kontenjanın İllere Göre Dağılımı	87
Tablo 33.	Öğrencilerin Başarı Durumları	89

ŞEKİL LİSTESİ

Şekil 1.	Yükseköğretime Giriş İçin Başvuranların Türlerine Göre Dökümü	6
Şekil 2.	Yükseköğretime Giriş İçin Başvuranların Türlerine Göre Dökümü	7
Şekil 3.	Türkiye’de AR-GE Harcamaları	37
Şekil 4.	Türkiye’de AR-GE Personeli	38
Şekil 5.	Türkiye’nin Uluslararası Düzeydeki Toplam Yayın Sayısının Yıllara Göre Değişimi	59

I. TÜRK YÜKSEKÖĞRETİM SİSTEMİNİN BUGÜNKÜ DURUMU

I.1 YÜKSEKÖĞRETİME GİRİŞ

Ülkemizdeki çeşitli liselerden mezun olan öğrenci sayılarının yıllara ve lise türlerine göre değişimi Tablo 1'de gösterilmiştir. Bu tabloda gösterildiği gibi, 1982-1983 öğretim yılında 179.004 olan lise mezunu sayısı 1993-1994 öğretim yılında 448.800'e ulaşmıştır. Yine bu tabloda görüldüğü gibi, eldeki en son verilere göre lise mezunlarının % 38'i mesleki ve teknik lise kökenlidir. İmam-Hatip liselerindeki öğrenciler düşüldüğünde, mesleki ve teknik lise mezunlarının oranı % 28'e düşmektedir.

Genel lise mezunlarının toplam içindeki oranı % 59'dur. Bir yükseköğretim kurumuna girmedikleri takdirde geçimlerini sağlayabilecek bilgi ve beceriden büyük ölçüde yoksun olan bu tür lise mezunları Türk yükseköğretim sistemi üzerinde oluşan baskının başlıca unsurlarından biridir.

Öğrenci Seçme ve Yerleştirme Merkezi'nce (ÖSYM) düzenlenen yükseköğretime giriş sınavlarının (Öğrenci Seçme Sınavı ÖSS ile Öğrenci Yerleştirme Sınavı ÖYS) son onüç yıl içindeki sonuçları Tablo 2'de gösterilmiştir. Bu tabloda görüldüğü gibi, 1983'de 361.158 olan toplam başvuru sayısı 1995'de 1.263.379'a yükselmiştir. 1996 yılındaki toplam başvuru sayısı geçici bilgilere göre 1.386.736'dır. Başvuru sayılarında bir önceki yıla göre artış oranları son beş yıl içinde, sırası ile % 12, % 18, % 8, % 1 ve % 10'dur. Başka bir deyişle, yükseköğretime başvurularda bir durağanlaşma görülmektedir. O yılki lise son sınıf öğrencilerinin toplam başvuru içindeki payı 1983'deki % 52,2 değerinden sürekli azalarak 1995'de % 37,1'e düşmüştür.

1983-1995 döneminde sınavlar sonucunda bir yükseköğretim kurumuna yerleştirilen öğrenci sayısı 105.246'dan 383.974 'e yükselmiş, açıköğretimin yerleştirilenler içindeki payı 1993'de % 58,3'e yükseldikten sonra, 1994'de % 44,7'ye, 1995'de de 43,7'ye düşmüştür.

TABLO 1

LİSELERDEN MEZUN OLAN ÖĞRENCİ SAYISININ LİSE TÜRÜNE VE YILLARA GÖRE DEĞİŞİMİ

EĞİTİM TÜR VE KADEMESİ	Y I L L A R											
	1982-83	1983-84	1984-85	1985-86	1986-87	1987-88	1988-89	1989-90	1990-91	1991-92	1992-93	1993-94
Genel Liseler												
. Lise	99.729	122.008	107.007	121.163	119.645	131.263	136.393	144.698	176.463	192.162	262.551	247.749
. Anadolu Lisesi	1.830	2.161	2.822	2.824	3.159	3.959	4.498	4.722	6.640	7.611	10.799	10.971
. Akşam Lisesi	1.756	775	-	-	-	528	524	665	658	756	782	1.120
. Fen Lisesi	90	92	188	282	377	393	421	505	478	770	747	1.132
. Anadolu Öğretmen Lisesi	2.275	1.791	2.353	2.588	3.295	3.250	2.892	2.565	2.966	1.348	2.452	2.967
Mesleki ve Teknik Liseler												
. Erkek Teknik Öğretim	26.696	31.823	35.115	42.500	47.955	47.118	48.839	58.419	68.617	72.991	94.317	66.512
. Kız Teknik Öğretim	9.599	9.212	8.956	9.277	10.317	11.146	11.768	12.130	12.695	13.132	16.134	16.008
. Ticaret ve Turizm Öğretimi	21.327	22.215	22.772	21.218	20.382	24.790	23.661	30.701	38.783	41.029	48.637	42.332
. İmam-Hatip Liseleri	10.982	13.573	13.896	15.727	15.974	17.574	17.280	17.060	18.323	20.658	26.285	46.137
Resmi Liseler Toplamı	174.284	203.650	193.109	215.579	221.107	240.021	246.276	271.463	325.145	350.457	462.764	434.966
Özel Liseler Toplamı	4.720	4.542	4.711	5.362	5.371	6.337	6.867	7.593	9.921	11.411	12.278	13.834
GENEL TOPLAM	179.004	208.192	197.820	220.941	226.478	246.358	253.143	279.056	335.066	361.868	475.042	448.800

* Kaynak T.C. Milli Eğitim Bakanlığundan alınan bilgiler.

1992-1993 ile 1993-1994 yılı mezunları geçici bilgilerdir.

Yerleřtirilen öđrencilerin bařvurulara oranı 1983'de % 29,1 iken, 1989-1991 dđneminde % 23 civarına dűřműő, 1995'de ise % 30,4'e yükselmiřtir. 1983-1995 dđneminde o yılki lise son sınıf öđrencilerinin yerleřtirilenler içindeki payı % 59,5'den bařlayıp sürekli olarak azalarak % 21,9'a dűřműőtür.

1995 yılı rakamları alındıđında, iki yıllık önlisans ve dđrt veya daha fazla yıllık lisans düzeyindeki örgün öđretim programlarına yerleřtirilenlerin o yılki lise son sınıf öđrencilerinin % 46'sına, açıköđretimle birlikte toplam yerleřtirilenlerin ise o yılki lise son sınıf öđrencilerinin % 82'sine karřı geldiđi görűlmektedir.

1983-1995 dđnemindeki açıköđretim kontenjanları ile bu programlara yerleřtirilen ve yerleřtirildiđi halde kaydolmayan öđrenci sayıları Tablo 3'de gösterilmiřtir. Bu tabloda görűldűđü gibi, açıköđretim kontenjanları 1992'den bařlayarak büyük oranlarda artırılmıř, buna karřılık açıköđretime olan talep bađlı olarak azalmıřtır. Örneđin 1995'de 979.595 açıköđretim kontenjanı ilan edilmesine karřılık sadece 167.605 öđrenci yerleřtirilmiř, bunların da 60.820'si kayıt yaptırmamıřtır.

Buna karřılık lisans düzeyindeki programlara yerleřtirilen öđrencilerin yaklařık tümű, önlisans düzeyindeki programlara yerleřtirilenlerin ise yaklařık % 80'i kayıt yaptırmaktadır.

Yükseköđretime giriř sınavlarına giren bařlıca dđrt grup aday bulunmaktadır:

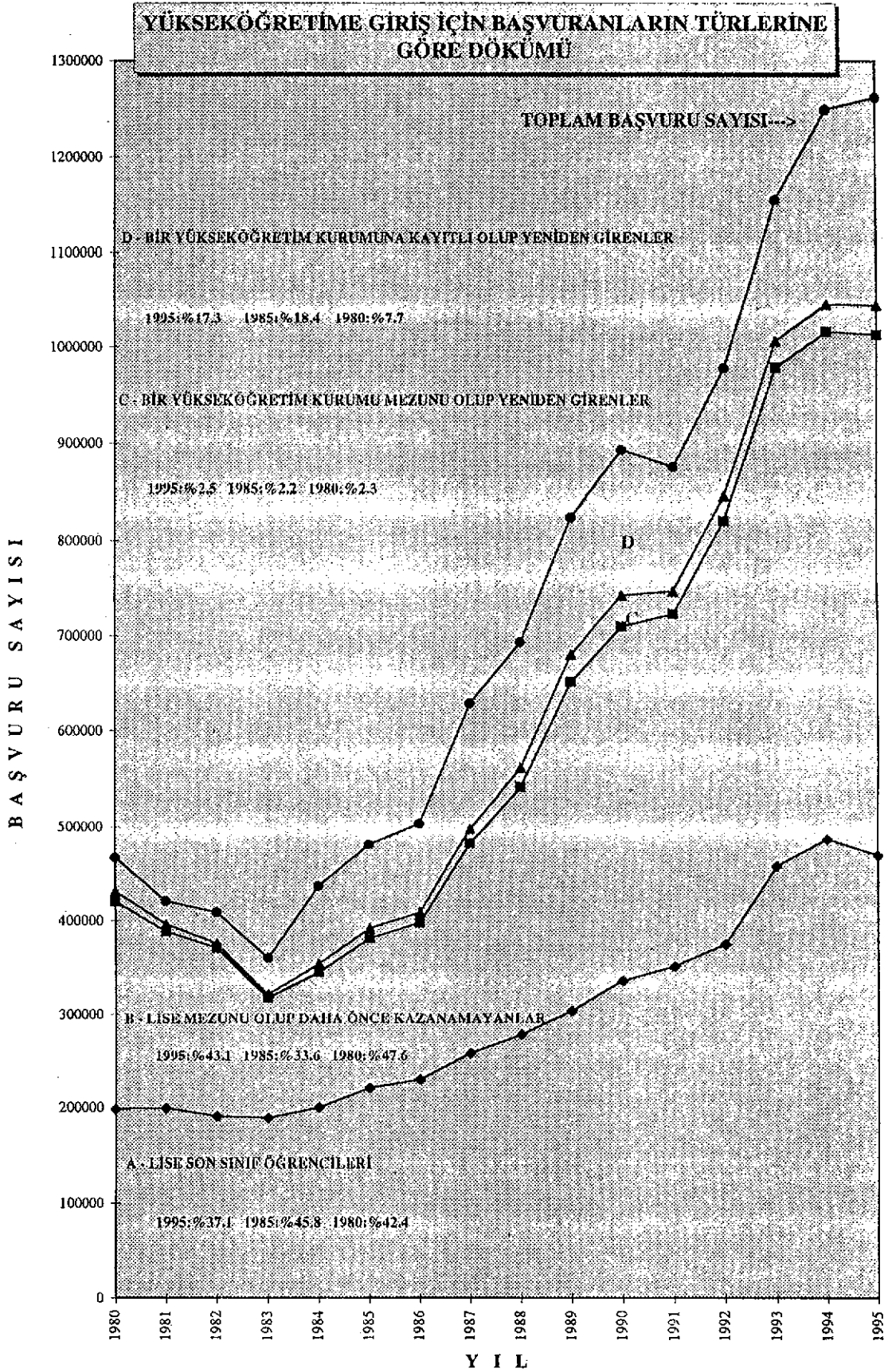
- * O yılki lise son sınıf öđrencileri,
- * Daha önce girip de sınavı kazanamayanlar,
- * Daha önce sınavı kazanıp da bařka bir programa geçmek isteyenler,
- * Daha önce yükseköđrenim görműő olup da bir diploma daha almak isteyenler,

Yükseköđretime giriř için bařvurular ile sınavı kazanıp bir yükseköđretim kurumuna yerleřtirilenlerin yukarıda sayılan bařvuru gruplarına göre 1980-1995 dđnemindeki deđiřimi sırası ile Őekil 1 ve Őekil 2'de gösterilmiřtir. Őekil 1'de görűldűđü gibi, bir yükseköđretim kurumuna kayıtlı olup da yeniden sınava girenlerin toplam bařvurulara oranı % 20'ye yaklařmıřtır. Aynı grubun sınavı kazanarak bir yükseköđretim kurumuna yerleřtirilenlere oranı ise, Őekil 2'de görűldűđü gibi, % 30'a ulařmıřtır. Buradan çıkan sonuç, yükseköđrenim görmekte olan öđrencilerin küçűmsenemeyecek bir kısmının kayıtlı oldukları programlardan memnun olmadıklarıdır. Yeni üniversiteler ile mevcut üniversitelere bađlı yeni yükseköđretim kurumlarının açılması önerilirken bu noktanın dikkate alınmasında büyük yarar vardır.

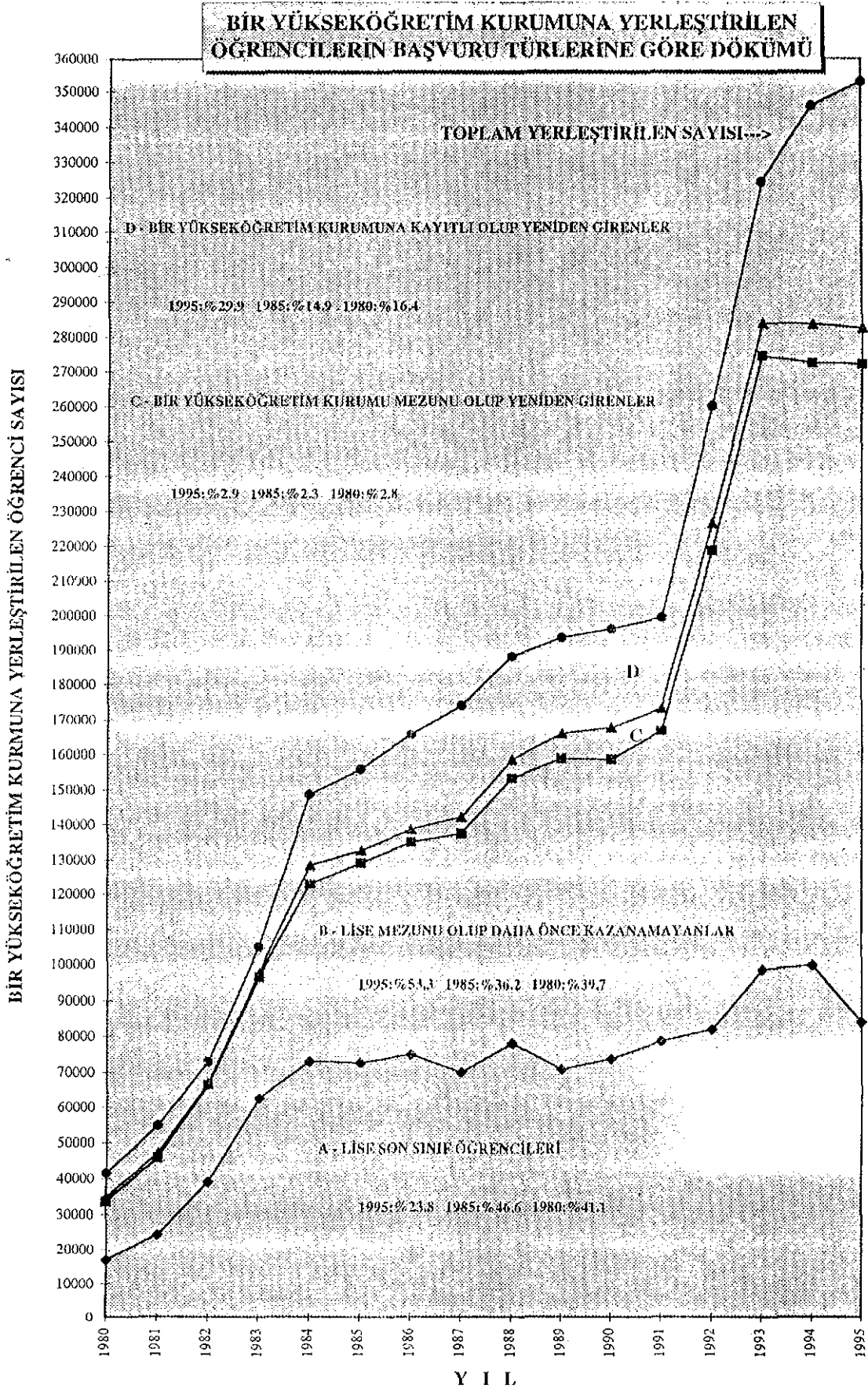
TABLO 3**AÇIKÖĞRETİM KONTENJANLARI İLE YERLEŞTİRİLEN VE KAYDOLAN ÖĞRENCİ SAYILARI**

YIL	KONTENJAN	YERLEŞTİRİLEN	KAYDOLAN	YER. HALDE KAYDOLMAYAN
1983	35000	14982	18898	-
1984	40000	47999	31003	16996
1985	50000	60000	40455	19545
1986	60000	68911	42722	26189
1987	65000	73828	54209	19619
1988	60000	81356	64289	17067
1989	65000	85056	69146	15910
1990	65000	83388	67022	16366
1991	65000	82767	66663	16104
1992	205917	132561	108730	23831
1993	616220	241686	139875	101811
1994	991661	165853	121383	44466
1995	979595	167605	106785	60820

ŞEKİL 1



ŞEKİL 2



Yukarıda sunulan istatistiki bilgiler ile sınava giren öğrenci grupları gözönüne alındığında şu sonuçlar çıkmaktadır:

a) Başvuru sayısındaki yıllar içinde meydana gelen yaklaşık 3,5 misli artışın başlıca nedenleri, çağ nüfusundaki, yani lise son sınıf öğrencilerindeki 2,5 misli artışın yanında, daha önce sınavı kazanamayıp da tekrar girenler ile kayıtlı olduğu halde program değiştirmek isteyenlerin sayısındaki artıştır.

b) Açıköğretime olan talep bağıl olarak büyük ölçüde düşmüştür. Bunun başlıca nedeni derece ve kademe ilerlemesi almak amacıyla açıköğretime başvuran devlet memurlarının bu talebinin zaman içinde karşılanmış olmasıdır.

c) 1983-1995 döneminde örgün öğretimde lisans düzeyindeki kontenjanlar yaklaşık iki, önlisans düzeyindeki kontenjanlar ise yaklaşık 3,5 misli artırılmıştır. Ancak, önlisans düzeyindeki programlar lisans düzeyindeki programlar kadar cazip değildir. Bunun muhtemel nedenleri ise, meslek yüksekokulu mezunlarına yedek subaylık hakkı verilmemesi ve fakülte diplomasına atfedilen sosyal statüdür.

d) Yükseköğretime giriş için başvuran öğrenci sayısında son yıllarda bir durağanlaşma görüldüğüne yukarıda değinilmişti. Bunun yanında, Devlet İstatistik Enstitüsü'nün aşağıda özetlenen projeksiyonlarına göre, yükseköğretim çağ nüfusu da 1995'den itibaren azalma eğilimine girmiştir:

<u>YIL</u>	<u>ÇAĞ NÜFUSU (18-21 YAŞ)</u>
1994	5. 093. 000
1995	5. 228. 000
1996	5. 184. 000
1997	5. 142. 000
1998	5. 102. 000
1999	5. 063. 000
2000	5. 025. 000

Buna karşılık, ortaöğretimdeki okullaşma oranı ise sürekli olarak artmaktadır; bu oran 1985-1986'da % 32 iken, 1994-1995'de % 48'e yükselmiştir. Başka bir deyişle, yükseköğretime aday öğrenci sayısı artmaya devam edecektir.

Öte yandan, Devlet İstatistik Enstitüsü'nün son bir yayınına göre (Türkiye Nüfusu, 1923-1994 Demografi Yapısı ve Gelişimi, 21. Yüzyıl Ortasına Kadar Projeksiyonlar), nüfus coğrafi olarak batıya kaydığı gibi, değer yargıları itibarı ile de "batılılaşmaktadır".

Bu gelişme gerçekleştiği takdirde yükseköğretime olan talebin de nitelik değiştirerek, her ne şekilde olursa olsun diplomadan, istihdam potansiyeli yüksek olanlar ile bu alanlardaki kaliteli programlara kayması beklenmektedir. Toplam başvuru sayısındaki artışın lise mezunu sayısındaki artışın üzerinde seyretmesi bu temayülün belki de ilk göstergesidir.

Nihayet, 1983-1995 döneminde Türk yükseköğretim sisteminin kontenjanlara göre örgün öğretimde 2,5, açıköğretimde ise yaklaşık 10 misli büyütülmesine rağmen, örgün öğretimdeki okullaşma oranı 1995'de ancak % 11,9'a, açıköğretim dahil toplam okullaşma oranı ise ancak % 21,0'a yükseltilebilmiştir.* Türkiye, örgün öğretimdeki okullaşma oranına göre rakibi olan ülkelerin halen oldukça gerisindedir. Bu bakımdan, Türk yükseköğretim sisteminin kalite ile istihdam ilişkisini öne çıkartmak kaydıyla büyümeye devam etmesi kaçınılmazdır.

1.2 ÖĞRETİM ELEMANI SAYILARI İLE LİSANS VE ÖNLİSANS DÜZEYİNDEKİ ÖĞRENCİ SAYILARI

1983-1995 döneminde lisans ve önlisans düzeyindeki kayıtlı öğrenci sayıları ile öğretim elemanı sayılarında meydana gelen artışlar Tablo 4'de gösterilmiştir. Görüldüğü gibi, sözkonusu dönem içinde:

- a) Fakültelerdeki kayıtlı öğrenci sayısı 233.655'den 471.495'e,
- b) Dört yıllık yüksekokullarda kayıtlı lisans düzeyindeki öğrenci sayısı 13.231'den 21.382'ye,
- c) İki yıllık meslek yüksekokullarında kayıtlı önlisans düzeyindeki öğrenci sayısı 34.560'dan 125.878'e,

* Not: Okullaşma oranlarının hesabında yukarıda verilmiş olan 18-21 yaş çağ nüfusu ile ÖSYM tarafından yayınlanan 1994-1995 Öğretim Yılı Yükseköğretim İstatistikleri esas alınmıştır.

TABLO 4

ÜNİVERSİTELERDEKİ KAYITLI ÖĞRENCİ VE ÖĞRETİM ELEMANI SAYILARININ YILLARA GÖRE DEĞİŞİMİ

YIL	KAYITLI ÖĞRENCİ SAYISI					ÖĞRETİM ELEMANI SAYISI					
	FAK.	4 YIL YO.	A Ö F	2 YIL YO.	TOPLAM	PROF.	DOÇ.	Y.DOÇ.	DİĞER*	ARŞ.GRV.	TOPLAM
1983-1984	233655	13231	40874	34560	322320	1823	2596	2407	5023	7908	19757
1984-1985	271436	15793	65774	45182	398185	1891	2792	2503	6312	8451	21949
1985-1986	280820	17017	99063	52514	449414	1877	2899	2484	6659	9049	22968
1986-1987	284372	17679	124247	55302	481600	1911	3142	2714	7088	9527	24382
1987-1988	288035	14830	133586	58730	495181	1970	3331	3384	7383	10543	26611
1988-1989	294449	15665	175223	66381	551718	2772	2864	3469	7796	11213	28114
1989-1990	311363	33964	228860	61642	635829	4433	2181	3555	8340	12681	31190
1990-1991	328980	34967	260962	70801	695710	4678	2359	3683	8815	14117	33652
1991-1992	342697	40580	289745	75828	748850	4738	3121	3632	8957	13832	34280
1992-1993	390114	15004	347145	84040	836303	4932	3460	4089	9572	15527	37580
1993-1994	433064	17359	516826	105063	1072312	5366	3432	4823	10309	17481	41411
1994-1995	471495	21382	477315	125878	1096070	5831	3445	5414	10769	17644	43103
NOT: AÖF sayılarına, 1992-1993 Öğretim Yılından itibaren iki yıllık programlar da dahil edilmiştir.											
Öğretim Görevlisi, Okutman, Uzman, Çevirici, Eğitim Öğretim Planlamacısı.											

- d) Örgün öğretimdeki toplam öğrenci sayısı 281.446'dan 618.755'e,
- e) Açıköğretimdeki toplam (Anadolu Üniversitesi Açıköğretim Fakültesindeki lisans ve önlisans programları ile aynı üniversiteye bağlı açıköğretimle eğitim yapan iktisat ve işletme fakültelerindeki kayıtlı lisans düzeyindeki öğrenciler dahil) öğrenci sayısı 40.874'den 477.315'e,
- f) Önlisans ve lisans düzeyindeki toplam kayıtlı öğrenci sayısı 322.320'den 1.096.070'e
- g) Öğretim üyesi (profesör, doçent, yardımcı doçent) sayısı 6826'dan 14.690'a,
- h) Toplam öğretim elemanı (öğretim üyeleri, araştırma görevlileri ve diğerleri) sayısı 19.757'den 43.103'e yükselmiştir.

Ülkemizde halen üçü vakıflarca kurulan olmak üzere toplam 56 üniversite ve bunlara bağlı olarak faaliyete geçmiş olan 373 fakülte, 64 yüksekokul, 317 meslek yüksekokulu ve 50 sağlık meslek yüksekokulu bulunmaktadır. 74 fakülte ile 18 yüksekokul, 22 meslek yüksekokulu ve 60 sağlık meslek yüksekokulu henüz faaliyete geçmemiştir.

Ocak 1996 tarihindeki geçici bilgilere göre örgün öğretimdeki önlisans ve lisans düzeyindeki öğrenci sayıları şöyledir:

Lisans:	495.393
Lisans(İkinci öğretim):	53.191
Önlisans:	136.261
Önlisans(İkinci öğretim):	23.520
Toplam:	708.365

1995-1996 eğitim-öğretim yılı başında 424.619 öğrenci katkı payını ödeyerek açıköğretime kayıt yaptırmıştır. Ancak, açıköğretim sınavları için ayrıca ödenmesi gereken sınav harcının yatırılması için verilen sürenin uzatılmasına karşılık, 19 Ocak 1996 tarihine kadar harç yatıran öğrenci sayısı 323.442'de kalmıştır. 5-9 Şubat tarihleri arasında bu süre bir kez daha uzatılmış ve 21.976 öğrenci daha sınav harcını yatırmıştır. Buna göre 23 Mart 1996 tarihinde yapılan sınavlara 345.418 öğrenci girmiştir. 79.084 öğrencinin sınav harcını yatıramadığı iddiaları gözönüne alınarak ek sınav hakkı ve bunun için 25 Mart-12 Nisan 1996 tarihleri arasında başvuru süresi tanınmıştır. Bu öğrencilerin tamamının sınav harcını yatıracığı varsayıldığında ve 117 öğrencinin bu arada kayıt

sildirdiđi gözönüne alındıđında açıköğretimin toplam öđrenci sayısı 424.502 olmaktadır.

1993-1994 eđitim-öđretim yılında bařlatılan ve paralı gece öđretimi olarak bilinen ikinci öđretimdeki öđrenci sayılarının son üç yıldaki seyri řöyledir:

	<u>1993-1994</u>	<u>1994-1995</u>	<u>1995-1996</u>
Lisans	18.958	34.786	53.191
Önlisans	9.328	15.788	23.520
Toplam	28.286	50.574	76.711

Örgün öđretimde 1994-1995'den 1995-1996'ya toplam öđrenci sayısında görölen 89.610'luk artıřın nedenleri, kontenjanlarda gerçekteřtirilen artıř ile 1995-1996 yılına ait geçici bilgilerin řubat dönemi sınavlarından önce alınmıř olmasıdır. Geçmiř yıllara ait veriler ise řubat sınav döneminden sonra kesinleřmiřtir.

Ocak 1996 geçici verilerine göre, üniversitelerimizde görev yapan öđretim elemanlarının unvan kademelerine göre dökümü řöyledir:

Profesör	6.854
Doçent	4.261
Yardımcı Doçent	8.035
Arařtırma görevlisi	24.360
Diđer öđretim elemanı	13.914
Toplam	57.424

Buna göre 1995'den 1996'ya, öđretim üyesi sayısı, % 30'luk artıřla 14.690'dan 19.150'ye, toplam öđretim elemanı sayısı ise % 33'lük artıřla 43.103'den 57.424'e yükselmiřtir. Bu artıř, büyük ölçüde yeni kurulan üniversitelerimizde iře alınan yardımcı doçentler ile arařtırma görevlilerinden ileri gelmiřtir. Bu artıřa rađmen, örgün öđretim öđrencisi/öđretim üyesi oranı halen dahi 37 gibi yüksek bir deđerdedir.

Önlisans ve lisans düzeyindeki programlardan mezun olan öđrenci sayıları Tablo 5'de gösterilmiřtir. 1993-1994 eđitim-öđretim yılında 64.179'u fakültelerden, 2584'ü yüksekokullardan lisans, 24.464'ü meslek

TABLO 5

**ÜNİVERSİTELERİN LİSANS VE ÖNLİSANS DÜZEYİNDEKİ PROGRAMLARINA
KAYITLI ÖĞRENCİ VE MEZUN SAYILARI İLE AÇIKÖĞRETİMİN BUNLAR İÇİNDEKİ PAYI**

YIL	KAYITLI ÖĞRENCİ SAYISI							MEZUN SAYISI						
	FAK.	4 YIL.YO.	2 YIL.YO.	Ö.Ö.TOP.	AÖF	TOPLAM	AÖF PAY,%	FAK.	4 YIL.YO.	2 YIL.YO.	Ö.Ö.TOP.	AÖF	TOPLAM	AÖF PAY,
1983-1984	233655	13231	34560	281446	40874	322320	12,7	29358	1652	8845	39855	25	39880	-
1984-1985	271436	15793	45182	332411	65774	398185	16,5	31243	1729	10862	43834	30	43864	-
1985-1986	280820	17017	52514	350351	99063	449414	22,0	36116	2609	14253	52978	4870	57848	8,4
1986-1987	284372	17679	55302	357353	124247	481600	25,8	42615	2343	17347	62305	6255	68560	9,1
1987-1988	288035	14830	58730	361595	133586	495181	27,0	46764	2483	17228	66475	5675	72150	7,9
1988-1989	294449	15665	66381	376495	175223	551718	31,8	47581	8199	12321	68101	5493	73594	7,5
1989-1990	311363	33964	61642	406969	228860	635829	36,0	46976	8880	14589	70445	8406	78851	10,7
1990-1991	328980	34967	70801	434748	260962	695710	37,5	47568	8009	16570	72147	9638	81785	11,8
1991-1992	342697	40580	75828	459105	289745*	748850	36,4	55148	2012	18590	75750	9396	85146	11,0
1992-1993	390114	15004	84040	489158	347145*	836303	41,5	60136	2182	19327	81645	12428	94073	13,2
1993-1994	433064	17359	105063	555486	516826*	1072312	48,1	64179	2584	24464	91227	23085	114312	20,2
1994-1995	471495	21382	125878	618755	477315*	1096070	43,5	VY	VY	VY	VY	VY	VY	VY
VY: Veri yok														
* Anadolu Üniversitesi açıköğretim programlarının tümü dahil edilmiştir.														

yüksekokullarından önlisans derecesi ile olmak üzere toplam 91.227 öğrenci örgün öğretimden; 11.525'i açıköğretim önlisans ve 11.560'ı açıköğretim lisans programlarından olmak üzere toplam 23.085 öğrenci açıköğretimden mezun olmuştur. Açıköğretimin mezunlar içindeki payının % 20,2 olmasına karşılık , aynı yıl toplam kayıt öğrenci sayısı içindeki payı % 48,1 dir.

Dört yıllık yüksekokullar ile iki yıllık meslek yüksekokullarının sayıları ile bu okullara kayıtlı öğrencilerin sayılarında meydana gelen artışlar Tablo 6 da gösterilmiştir. 1994-1995 yılı verilerine göre iki yıllık meslek yüksekokullarının toplam kayıtlı öğrenci sayısı içindeki payı % 11, toplam örgün öğretim öğrenci sayısı içindeki payı ise % 20'dir.

İki yıllık meslek yüksekokullarının amaçlarına yönelik, sanayi ticaret ve hizmet sektörlerinin ihtiyaç duyduğu ara insangücünün niteliğini ve niceliğini artırmak ve bu okulları uluslararası standartlara ulaştırabilmek için 32.7 milyon ABD doları tutarında Dünya Bankası kredisi kullanılarak 1984 yılında 1. Endüstriyel Eğitim Projesi başlatılmıştır. Bu proje kapsamına alınan 8 meslek yüksekokulunda tamamen yeni bir yapılanmaya gidilmiş, programları geliştirilmiş, öğretim üyelerinin sayıları artırılarak bunlardan 199'u yurtdışında eğitilmiş ve laboratuvarları en son teknolojiyi içeren teçhizatla donatılmıştır. Tamamlanmış olan birinci proje kapsamındaki 8 meslek yüksekokulu batıdaki emsalleri arasındadır.

1989 yılında başlayan 2. Endüstriyel Eğitim Projesi için Dünya Bankası'dan 110 milyon ABD doları tutarında kredi sağlanmıştır. Halen sürmekte olan bu proje kapsamında 21 meslek yüksekokulu daha teçhiz edilmekte ve bunların öğretim elemanlarından 378'i yurtdışında eğitilmektedir. İkinci projenin diğer bir amacı ise mesleki ve teknik öğretmen ihtiyacını karşılamak üzere Gazi Üniversitesi Teknik Eğitim, Gazi Üniversitesi Mesleki Eğitim, Marmara Üniversitesi Teknik Eğitim ve Fırat Üniversitesi Teknik Eğitim Fakültelerinin öğretim elemanlarının eğitimi ve teçhiz edilmeleri sureti ile güçlendirilmeleridir. Bu amaçla 173 öğretim elemanı yurtdışına gönderilmiş olup, 62 öğretim elemanının daha gönderilmesi planlanmaktadır.

Meslek yüksekokullarının sanayi ve hizmet sektörlerinin yoğunlaştığı bölgelerimizde yaygınlaştırılması ve bu okullarda işle bütünleşik eğitime geçilmesinde büyük yarar vardır.

Öğretim elemanları ile öğrencilerin 1994-1995 eğitim-öğretim yılında öğretim alanlarına göre dağılımı Tablo 7 de gösterilmiştir. Bu tabloda görüleceği gibi, iki yıllık meslek yüksekokullarındaki önlisans

TABLO 6

YÜKSEKOKULLAR VE BU OKULLARDA
OKUYAN ÖĞRENCİ SAYILARININ YILLARA GÖRE DEĞİŞİMİ

A. DÖRT YILLIK YÜKSEKOKULLAR (LİSANS)		
YIL	OKUL SAYISI	ÖĞRENCİ SAYISI
1983 - 1984	35	13231
1984 - 1985	40	15793
1985 - 1986	41	17017
1986 - 1987	43	17679
1987 - 1988	39	14830
1988 - 1989	42	15665
1989 - 1990	69	33964
1990 - 1991	70	34967
1991 - 1992	74	40580
1992 - 1993	36	15004
1993 - 1994	52	17359
1994 - 1995	56	21382
B. İKİ YILLIK MESLEK YÜKSEKOKULLARI (ÖNLİSANS)		
YIL	OKUL SAYISI	ÖĞRENCİ SAYISI
1983 - 1984	77	34560
1984 - 1985	83	45182
1985 - 1986	88	52514
1986 - 1987	95	55302
1987 - 1988	106	68730
1988 - 1989	118	66381
1989 - 1990	108	61642
1990 - 1991	125	70801
1991 - 1992	132	75828
1992 - 1993	171	84040
1993 - 1994	235	105063
1994 - 1995	320	125878

Not: B tablosuna iki yıllık tüm yüksekokullar (Adalet YO., Sağlık Hiz. Mes.YO., ...v.b.) dahildir.

TABLO 7

ÖĞRETİM ELEMANLARI İLE ÖRGÜN ÖĞRETİMDEKİ ÖĞRENCİLERİN ÖĞRETİM ALANLARINA GÖRE DAĞILIMI (1994-1995)

ÖĞRETİM ALANI	ÖNLİSANS PROGRAMLARI			LİSANS PROGRAMLARI				LİSANSÜSTÜ PROGRAMLARI			
	ÖĞRENCİ	ÖĞ.ÜY.	ÖĞ.GÖ.+OKT.+UZM.	ÖĞRENCİ	ÖĞ.ÜY.	ÖĞ.GÖ.+OKT.+UZM.	ORAN*	Y.LİSANS	DOKT.	TIP.UZM.	ORAN**
TÜRK DİLİ VE EDEBİYATI	--	--	--	7028	143	199	49	746	364	--	8
BATI DİLLERİ VE EDEBİYATI	--	--	244	11334	161	364	70	488	218	--	4
DiĞER	--	--	--	3060	61	1037	50	133	49	--	3
DİL VE EDEBİYAT TOP.	--	--	244	21422	365	1600	59	1367	631	--	5
TEMEL SOSYAL BİLİMLER	--	11	51	10738	267	55	40	1397	507	--	7
TARİH	--	--	--	7018	177	243	40	978	441	--	8
SANAT TAR. VE ARKEOLOJİ	--	--	--	3535	97	32	36	451	215	--	7
İLAHİYAT	651	7	2	9077	292	166	31	1453	446	--	7
İKTİSAT	--	--	--	23904	303	34	79	1660	370	--	7
SIY. BİL. VE KAMU YÖN.	389	--	--	7373	138	28	53	123	53	--	1
ULUSLARARASI İLİŞ.	208	--	--	4575	58	23	79	499	223	--	12
İŞLETME	39875	27	224	36088	509	170	71	4947	1059	--	12
HUKUK	1519	2	5	18121	217	26	84	689	320	--	5
DiĞER	2135	30	113	28282	386	111	73	3340	899	--	11
SOSYAL BİLİMLER TOP.	44777	77	395	148711	2444	888	61	15537	4533	--	8
EĞİTİM BİLİMLERİ	--	--	--	6577	256	134	26	1043	395	--	6
ANAOKULU ÖĞRT.	--	--	--	1351	5	7	270	46	--	--	9
İLKOKUL ÖĞRT.	--	--	--	22591	42	240	538	24	--	--	1
FEN BİL. ÖĞRT.	--	--	--	16116	199	149	81	558	147	--	4
SOSYAL BİL. ÖĞRT.	--	--	--	6537	93	110	70	178	75	--	3
YABANCI DİL ÖĞRT.	--	--	--	13675	114	422	120	391	105	--	4
TÜRK DİLİ EDB. ÖĞRT.	--	--	--	4618	77	208	60	117	17	--	2
SANAT EĞİTİMİ	--	--	--	5007	163	166	31	306	49	--	2
BEDEN EĞ. VE SPOR ÖĞRT.	--	--	--	9016	50	349	180	218	96	--	6
TEKNİK EĞİTİM	--	--	--	10562	79	217	134	535	160	--	9
MESLEKİ EĞİTİM	--	--	--	6782	71	136	96	209	47	--	4
DiĞER	--	--	--	714	22	130	32	6	1	--	1
EĞİTİM TOPLAMI	--	--	--	103646	1171	2268	89	3631	1092	--	4
MATEMATİK	--	--	--	12673	173	92	73	479	201	--	4
FİZİK	--	--	--	10173	426	63	24	624	282	--	2
KİMYA	--	--	1	9755	457	63	21	702	406	--	2
BIYOLOJİ	--	--	--	9046	335	65	27	697	373	--	3
DiĞER	--	--	--	4725	254	24	19	310	87	--	2
TEMEL FEN BİL. TOP.	--	--	1	46372	1645	307	28	2812	1349	--	3

TABLO 7 (Devam)

ÖĞRETİM ELEMANLARI İLE ÖRGÜN ÖĞRETİMDEKİ ÖĞRENCİLERİN ÖĞRETİM ALANLARINA GÖRE DAĞILIMI (1994-1995)

ÖĞRETİM ALANI	ÖNLİSANS PROGRAMLARI			LİSANS PROGRAMLARI				LİSANSÜSTÜ PROGRAMLARI			
	ÖĞRENCİ	ÖĞ.ÜY.	ÖĞ.GÖ.+OKT.+UZM.	ÖĞRENCİ	ÖĞ.ÜY.	ÖĞ.GÖ.+OKT.+UZM.	ORAN*	Y.LİSANS	DOKT.	TIP.UZM.	ORAN**
TIP	--	--	--	32322	3754	571	9	1179	1270	5404	2
DIŞ HEKİMLİĞİ	496	--	--	5387	359	27	15	2	665	2	2
ECZACILIK	--	--	--	4739	252	64	19	375	230	--	2
VETERİNERLİK	607	--	3	5030	324	28	16	122	834	4	3
DİĞER	15018	18	130	4737	106	48	45	470	153	--	6
SAĞLIK BİL. TOPLAMI	16121	18	133	52215	4795	738	11	2148	3152	5410	2
İNŞAAT	9898	5	95	10614	298	80	36	1336	333	--	6
MAKİNE	14678	9	125	14689	448	97	33	1597	459	--	5
ELEKTRİK-ELEKTRONİK	18975	7	148	11854	250	66	47	1308	444	--	7
BİLGİSAYAR	4155	1	30	3184	123	39	26	461	128	--	5
KİMYA	488	--	--	5509	187	28	29	564	230	--	4
YER BİLİMLERİ	4980	5	32	13316	420	68	32	1882	600	--	6
METALURJİ	391	--	7	1651	28	2	59	310	96	--	15
MİMARLIK	358	1	1	9398	385	156	24	1754	501	--	6
DİĞER	2973	29	325	15470	517	192	30	1948	799	--	5
MÜHENDİSLİK TOPLAMI	56896	57	763	85685	2656	730	32	11160	3590	--	6
ZİRAAT	4620	--	30	24920	857	142	29	3056	1258	--	5
ORMAN	200	--	1	2227	89	4	25	366	80	--	5
ZİRAAT-ORMAN TOP.	4820	--	31	27147	946	146	29	3422	1348	--	5
SANAT	3264	2	24	7679	359	704	21	935	330	--	4
DİĞER ALANLAR	--	81	725	--	74	1044	--	--	--	--	--
TOPLAM	125878	235	2316	492877	14455	8425	34	41012	16025	5410	4
DİĞER EĞİTİM KURUMLARI											
SAĞLIK	2044	2	67	9206	359	460	26	32	41	4459	13
GENEL TOPLAM	127922	237	2383	502083	14814	8885	34	41044	16066	9869	5
* ORAN: Öğrenci / Öğretim Üyesi											
**ORAN: Lisansüstü Programlardaki Öğrenci / Öğretim Üyesi											
NOT: 1) Mühendislik Bilimlerinden Jeoloji, Jeofizik, Maden, Petrol, Jeodezi ve Fotogrametri bölümleri Yer Bilimleri Alanında gösterilmiştir.											
2) Öğrenci sayılarına açıköğretim programları dahil edilmemiştir.											

programlarına kayıtlı öğrenciler ile kadrosu bu okullarda olan öğretim elemanlarının (öğretim üyesi, öğretim görevlisi, okutman ve uzman) alanlara göre dağılımı şöyledir:

a) Öğrenciler:

	<u>Sayı</u>	<u>%</u>
Sosyal Bilimler	44.777	35,6
Sağlık Bilimleri	16.121	12,8
Teknik Bilimler	56.896	45,2
Ziraat-Orman	4.820	3,8
Sanat	3.264	2,6
Toplam	125.878	100,0

b) Öğretim Elemanları:

	<u>Sayı</u>	<u>%</u>
Dil ve Edebiyat	246	9,0
Sosyal Bilimler	514	18,9
Sağlık Bilimleri	175	6,4
Teknik Bilimler	850	31,3
Ziraat-Orman	31	1,0
Sanat	27	1,0
Diğer Alanlar	873	32,4
Toplam	2.716	100,0

Toplam 2716 öğretim elemanınının 235'i öğretim üyesi, kalanı öğretim görevlisi, okutman ve uzman'dır. Meslek yüksekokullarında öğrenci/öğretim üyesi oranı 536, öğrenci/toplam ders veren öğretim elemanı oranı 46'dır.

Örgün öğretimdeki lisans programlarına kayıtlı öğrenciler ile kadrosu bu programların yürütüldüğü fakülte ve dört yıllık yüksekokullarda bulunan öğretim üyelerinin öğretim alanlarına göre dağılımı şöyledir:

a) Öğrenciler:

	<u>Sayı</u>	<u>%</u>
Dil ve Edebiyat	21.422	4,4
Sosyal Bilimler	148.711	30,2
Eğitim	103.646	21,0
Temel Fen Bilimleri	46.372	9,4
Sağlık Bilimleri	52.215	10,6
Mühendislik	85.685	17,4
Ziraat-Orman	27.147	5,4
Sanat	1.679	1,6
Toplam	492.877	100.0

b) Öğretim Üyeleri:

	<u>Sayı</u>	<u>%</u>	<u>Öğr./Öğr.Üy.</u>
Dil ve Edebiyat	365	2,5	59
Sosyal Bilimler	2.444	16,9	61
Eğitim	1.171	8,1	89
Temel Fen Biliml.	1.645	11,4	28
Sağlık Bilimleri	4.795	33,2	11
Mühendislik	2.656	18,8	32
Ziraat-Orman	946	6,5	29
Sanat	359	2,5	21
Diğer	74	0,1	-
Toplam	14.455	100,0	34

Görüldüğü gibi, lisans programlarının genelindeki öğrenci/öğretim üyesi oranı 34'dür. Ders veren diğer öğretim elemanları da (öğretim görevlisi, okutman, uzman) katıldığında oran, 22'ye düşmektedir.

Öğrenci/öğretim üyesi oranının en yüksek olduğu alt alanlar ilkökul öğretmenliği (538), anaokulu öğretmenliği (270), beden eğitimi ve spor öğretmenliği (180), teknik eğitim (134), yabancı diller öğretmenliği (120), fen bilimleri öğretmenliği (81) ve sosyal bilimler öğretmenliğidir (70). Öğretmen yetiştirme alanlarındaki bu yüksek oranlar okul öncesi, ilk ve ortaöğretimdeki kalite sorunlarının da başlıca kaynaklarından biridir.

Günümüzde alanı ne olursa olsun mezunlarda aranan vazgeçilmez temel nitelikler yabancı dil ve bilgisayar bilgileridir. 1994-1995 verilerine göre, Türkiye'de bilgisayar alanındaki toplam öğretim üyesi 123 olup, bu öğretim üyeleri ancak çok az sayıdaki (3184) bilgisayar bilimleri öğrencilerine ders vermekte, diğer öğrenciler yaygın bilgisayar eğitiminden esas olarak yoksun kalmaktadır.

İşletme, elektrik-elektronik gibi, yüksek talep olan alanlardaki öğrenci/öğretim üyesi oranları da, sırası ile 71 ve 47 gibi çok yüksek değerlerdir.

1994-1995 eğitim-öğretim yılında örgün öğretimde lisans ve önlisans düzeyindeki öğrencilerin üniversiteler arasındaki dağılımı Tablo 8, çeşitli üniversitelerde lisans programlarındaki öğrenci/öğretim üyesi oranları ise Tablo 9'da gösterilmiştir. En yüksek öğrenci/öğretim üyesi oranları şöyledir:

Dumlupınar Üniversitesi	154
Çanakkale 18 Mart Üniversitesi	120
Niğde Üniversitesi	103
Afyon Kocatepe Üniversitesi	96
Balıkesir Üniversitesi	95
Mustafa Kemal Üniversitesi	89

1994-1995 eğitim-öğretim yılında ülkemiz üniversitelerinde yükseköğretim gören yabancı öğrenci sayısı 14.719'dur. Bunların 8157'si Türk Cumhuriyetleri ile Türk ve Akarba Topluluklarından gelen öğrencilerdir. Türkiye Cumhuriyeti'nin en büyük projelerinden biri olan bu uygulama kapsamında ülkemize gelen bu öğrenciler, bunların sorunları ve bu sorunların çözümlerine ilişkin öneriler Ek 1'de verilmiştir.

TABLO 8

ÖĞRENCİLERİN ÜNİVERSİTELER ARASINDAKİ DAĞILIMI (1994-1995)

ÜNİVERSİTELER	LİSANS VE ÖNLİSANS				LİSANSÜSTÜ			
	2 YIL M.Y.O. (ÖNLİS.)	4 YIL YO. (LİS.)	FAK. (LİS.)	TOPLAM	Y.LİSANS	DOKTORA	TIPTA UZ.	TOPLAM
ABANT İZZET BAYSAL Ü.	(4)* 3360	(1) 107	(5) 2973	6440	(2) 45	5	--	50
ADNAN MENDERES Ü.	(4) 199	(1) 1125	(4) 597	1921	(2) 21	9	--	30
AFYON KOCATEPE Ü.	(14) 3464	--	(5) 1821	5285	(2) 135	--	--	135
AKDENİZ Ü.	(5) 3671	(2) 707	(4) 2577	6955	(3)** 138	38	168	344
ANADOLU Ü. (ÖRGÜN ÖĞRETİM)	(3) 1303	(5) 1659	(12) 11754	14716	(3) 840	159	--	999
ANADOLU Ü. (AÇIKÖĞRETİM)	--	--	477315	477315	--	--	--	--
ANKARA Ü.	(8) 3771	(2) 308	(12) 31416	35495	(4) 2813	1653	384	4850
ATATÜRK Ü.	(8) 2521	(2) 403	(12) 16875	19799	(4) 525	407	177	1109
BALIKESİR Ü.	(10) 2789	(1) 967	(4) 3899	7655	(2) 129	22	--	151
BAŞKENT Ü.	(1) 32	(1) 15	--	47	(1) 5	--	--	5
BİLKENT Ü.	(3) 1925	(2) 1305	(7) 5355	8585	(4) 445	118	--	563
BOĞAZIÇI Ü.	(1) 695	(1) 168	(4) 7338	8201	(6) 946	244	--	1190
CELAL BAYAR Ü.	(12) 798	(2) 992	(4) 3508	5298	(2) 176	1	--	177
CUMHURİYET Ü.	(4) 3107	(1) 340	(5) 4537	7984	(3) 225	72	146	443
ÇANAKKALE 18 MART Ü.	(9) 1685	(1) 58	(3) 1742	3485	--	--	--	--
ÇUKUROVA Ü.	(6) 2382	--	(9) 11971	14353	(3) 1645	553	179	2377
DİCLE Ü.	(8) 1555	--	(10) 7384	8939	(3) 98	60	187	345
DOKUZ EYLÜL Ü.	(5) 4087	(4) 536	(10) 22427	27050	(4) 1587	761	254	2602
DUMLUPINAR Ü.	(17) 1687	--	(5) 3547	5234	(2) 309	6	--	315
EGE Ü.	(8) 3528	(3) 1378	(10) 16363	21269	(3) 1701	813	354	2868
ERCİYES Ü.	(6) 4836	(1) 489	(8) 8344	13669	(3) 525	201	201	927
FIRAT Ü.	(8) 2476	--	(7) 6473	8949	(3) 314	291	119	724
GALATASARAY Ü.	--	(2) 387	--	387	--	--	--	--
GAZİ Ü.	(7) 4146	(2) 848	(17) 34212	39206	(3) 3291	877	284	4452
GAZİANTEP Ü.	(3) 1377	(1) 133	(4) 2331	3841	(3) 58	34	56	148
GAZİOSMANPAŞA Ü.	(6) 2461	--	(2) 1722	4183	(2) 89	15	--	104
HACETTEPE Ü.	(2) 2860	(9) 4075	(9) 17513	24448	(7) 1798	983	460	3241
HARRAN Ü.	(8) 1459	--	(4) 1666	3125	(2) 251	31	--	282
İNÖNÜ Ü.	(5) 2716	--	(6) 5721	8437	(3) 305	144	90	539
İSTANBUL Ü.	(6) 6243	(2) 799	(15) 51549	58591	(5) 6567	2906	1033	10506
İSTANBUL TEKNİK Ü.	--	(1) 1037	(11) 15037	16074	(3) 3617	1157	--	4774
KAFKAS Ü.	(1) 46	(1) 57	(3) 405	508	(2) 5	16	--	21

TABLO 8 (Devam)

ÖĞRENCİLERİN ÜNİVERSİTELER ARASINDAKİ DAĞILIMI (1994-1995)

ÜNİVERSİTELER	LİSANS VE ÖNLİSANS				LİSANSÜSTÜ			
	2 YIL M.Y.O. (ONLİS.)	4 YIL YO. (LİS.)	FAK. (LİS.)	TOPLAM	Y.LİSANS	DOKTORA	TIPTA UZ.	TOPLAM
K.MARAŞ SÜTÇÜ İMAM Ü.	(5) 1474	--	(3) 570	2044	(2) 105	--	--	105
KARADENİZ TEKNİK Ü.	(13) 5624	--	(13) 14248	19872	(3) 983	273	186	1442
KIRIKKALE Ü.	(2) 1977	--	(3) 411	2388	(2) 123	--	--	123
KOCAELİ Ü.	(5) 2454	--	(5) 4147	6601	(2) 297	60	--	357
KOÇ Ü.	--	--	(2) 431	431	(1) 83	--	--	83
MARMARA Ü.	(6) 3773	(2) 1554	(12) 28279	33606	(6) 3209	1085	145	4439
MERSİN Ü.	(6) 1975	(1) 682	(4) 673	3330	(2) 57	2	--	59
MİMAR SİNAN Ü.	(1) 114	(1) 257	(3) 4029	4400	(2) 271	176	--	447
MUĞLA Ü.	(4) 692	--	(2) 1500	2192	(2) 43	--	--	43
MUSTAFA KEMAL Ü.	(4) 2686	(1) 147	(5) 1728	4561	(2) 23	--	--	23
NİĞDE Ü.	(7) 1980	(1) 434	(6) 3265	5679	(2) 24	--	--	24
ONDOKUZ MAYIS Ü.	(10) 3296	--	(9) 15209	18505	(3) 364	206	184	754
ORTA DOĞU TEKNİK Ü.	(1) 200	--	(5) 16016	16216	(3) 2244	670	--	2914
OSMANGAZİ Ü.	(3) 456	--	(4) 5117	5573	(2) 339	189	162	690
PAMUKKALE Ü.	(2) 528	--	(5) 3372	3900	(2) 150	--	64	214
SAKARYA Ü.	(2) 2166	--	(5) 1804	3970	(2) 264	44	--	308
SELÇUK Ü.	(22) 5958	(2) 415	(13) 20313	26686	(4) 733	617	183	1533
SÜLEYMAN DEMİREL Ü.	(7) 4473	--	(10) 4838	9311	(2) 223	27	4	254
TRAKYA Ü.	(17) 7788	--	(7) 7414	15202	(3) 596	180	180	956
ULUDAĞ Ü.	(4) 2587	--	(8) 20191	22778	(3) 953	357	210	1520
YILDIZ TEKNİK Ü.	(1) 933	--	(7) 11483	12416	(2) 1016	364	--	1380
YÜZÜNCÜ YIL Ü.	(11) 1629	--	(5) 4367	5996	(3) 241	185	--	426
ZONGULDAK KARAEMLAS Ü.	(5) 1936	--	(5) 1033	2969	(1) 68	14	--	82
ÜNİVERSİTELER TOPLAMI	(320) 125878	(56) 21382	(352)948810	1096070	(145)41012	16025	5410***	62447
DİĞER EĞİTİM KURUMLARI	(7) 2044	(5) 8337	(1) 869	11250	(1) 32	41	4459****	4532
TÜRKİYE TOPLAMI	(327) 127922	(61) 29719	(353) 949679	1107320	(146)41044	16066	9869	66979
* Belirtilen dereceyi veren Üniversiteye bağlı birim sayısı								
** Üniversiteye bağlı enstitü sayısı								
*** 25 Tıp ve 2 Diş Hekimliği Fakültesi ile 1 Kardiyoloji Enstitüsü								
**** 1 Tıp Fakültesi (GATA) ile 34 Hastane ve Tıp Merkezi								

TABLO 9

ÜNİVERSİTELERDEKİ ÖĞRENCİ / ÖĞRETİM ÜYESİ ORANLARI (1994-1995 ÖRGÜN ÖĞRETİM)

ÜNİVERSİTELER	ÖĞRETİM ÜYESİ SAYISI	KAYITLI ÖĞRENCİ SAYISI			ÖĞRENCİ / ÖĞRETİM ÜYESİ ORANI (%)		
		LİSANS*	Y.LİSANS	DOKTORA	LİSANS	Y.LİSANS	DOKTORA
ABANT İZZET BAYSAL Ü.	56	3080	45	5	55	1	1
ADNAN MENDERES Ü.	42	1722	21	9	41	1	1
AFYON KOCATEPE Ü.	19	1821	135	--	96	7	--
AKDENİZ Ü.	202	3284	138	38	16	1	1
ANADOLU Ü.	282	13413	840	159	48	3	1
ANKARA Ü.	1308	31724	2813	1653	24	2	1
ATATÜRK Ü.	496	17278	525	407	35	1	1
BALIKESİR Ü.	51	4866	129	22	95	3	1
BAŞKENT Ü.	24	15	5	--	1	1	--
BİLKENT Ü.	164	6660	445	118	41	3	1
BOĞAZİÇİ Ü.	201	7506	946	244	37	5	1
CELAL BAYAR Ü.	71	4500	176	1	63	2	1
CUMHURİYET Ü.	187	4877	225	72	26	1	1
ÇANAKKALE 18 MART Ü.	15	1800	--	--	120	--	--
ÇUKUROVA Ü.	420	11971	1645	553	29	4	1
DİCLE Ü.	177	7384	98	60	42	1	1
DOKUZ EYLÜL Ü.	530	22963	1587	761	43	3	1
DUMLUPINAR Ü.	23	3547	309	6	154	13	1
EGE Ü.	885	17741	1701	813	20	2	1
ERCIYES Ü.	244	8833	525	201	36	2	1
FIRAT Ü.	264	6473	314	291	25	1	1
GALATASARAY Ü.	6	387	--	--	65	--	--
GAZİ Ü.	866	35060	3291	877	40	4	1
GAZİANTEP Ü.	82	2464	58	34	30	1	1
GAZİOSMANPAŞA Ü.	38	1722	89	15	45	2	1
GEBZE YÜKSEK TEK. ENS.	10	--	--	--	--	--	--
HACETTEPE Ü.	1048	21588	1798	983	21	2	1
HARRAN Ü.	38	1666	251	31	44	7	1
İNÖNÜ Ü.	137	5721	305	144	42	2	1
İSTANBUL Ü.	1579	52348	6567	2906	33	4	2
İSTANBUL TEKNİK Ü.	726	16074	3617	1157	22	5	2
İZMİR YÜKSEK TEK. ENS.	7	--	--	--	--	--	--

TABLO 9 (Devam)

ÜNİVERSİTELERDEKİ ÖĞRENCİ / ÖĞRETİM ÜYESİ ORANLARI (1994-1995 ÖRGÜN ÖĞRETİM)

ÜNİVERSİTELER	ÖĞRETİM ÜYESİ SAYISI	KAYITLI ÖĞRENCİ SAYISI			ÖĞRENCİ / ÖĞRETİM ÜYESİ ORANI		
		LİSANS	Y.LİSANS	DOKTORA	LİSANS	Y.LİSANS	DOKTORA
KAFKAS Ü.	29	462	5	16	16	1	1
K.MARAŞ SÜTÇÜ İMAM Ü.	30	570	105	--	19	4	--
KARADENİZ TEKNİK Ü.	326	14248	983	273	44	3	1
KIRIKKALE Ü.	37	411	123	--	11	3	--
KOCAELİ Ü.	97	4147	297	60	43	3	1
KOÇ Ü.	9	431	83	--	48	9	--
MARMARA Ü.	692	29833	3209	1085	43	5	2
MERSİN Ü.	22	1355	57	2	62	3	1
MİMAR SİNAN Ü.	235	4286	271	176	18	1	1
MUĞLA Ü.	22	1500	43	--	68	2	--
MUSTAFA KEMAL Ü.	21	1875	23	--	89	1	--
NİĞDE Ü.	36	3699	24	--	103	1	--
ONDOKUZ MAYIS Ü.	284	15209	364	206	54	1	1
ORTA DOĞU TEKNİK Ü.	593	16016	2244	670	27	4	1
OSMANGAZİ Ü.	164	5117	339	189	31	2	1
PAMUKKALE Ü.	67	3372	150	--	50	2	--
SAKARYA Ü.	100	1804	264	44	18	3	1
SELÇUK Ü.	455	20728	733	617	46	2	1
SÜLEYMAN DEMİREL Ü.	80	4838	223	27	60	3	1
TRAKYA Ü.	223	7414	596	180	33	3	1
ULUDAĞ Ü.	469	20191	953	357	43	2	1
YILDIZ TEKNİK Ü.	311	11483	1016	364	37	3	1
YÜZÜNCÜ YIL Ü.	152	4367	241	185	29	2	1
ZONGULDAK KARAEMLAS Ü.	38	1033	68	14	27	2	1
ÜNİVERSİTELER TOP. ORT.	14690	492877	41012	16025	34	3	1
* Fakülteler ve dört yıllık Yüksekokullar							

I.3 LİSANSÜSTÜ ÖĞRENCİLER

Tablo 10'da görüldüğü gibi, 1983-1984 eğitim-öğretim yılında 9059 olan kayıtlı yüksek lisans öğrencisi sayısı, 1994-1995 eğitim-öğretim yılında 41.102'ye yükselmiştir. Sanatta yeterlik dahil doktora öğrencisi sayısı yine aynı dönem içinde 4336'dan 16.025'e yükselmiştir. Tıpta uzmanlık öğrencisi sayısı ise 1984-1985 eğitim-öğretim yılında 2364 iken, 1994-1995 eğitim-öğretim yılında 5410'a yükselmiştir.

Tablo 10'da ayrıca görüldüğü gibi, üniversitelerimizden her yıl 5000 civarında yüksek lisans, 1500 civarında doktora ve 800 civarında tıpta uzmanlık öğrencisi mezun olmaktadır.

Tablo 7'deki verilere göre 1994-1995 eğitim-öğretim yılı itibarı ile yüksek lisans ve doktora öğrencilerinin alanlara göre dağılımı şöyledir:

	<u>Yüksek Lisans</u>		<u>Doktora</u>	
	<u>Sayı</u>	<u>%</u>	<u>Sayı</u>	<u>%</u>
Dil ve Edebiyat	1.367	3,3	631	3,9
Sosyal Bilimler	15.537	37,8	4.533	28,3
Eğitim	3.631	8,8	1.092	6,8
Temel Fen Bilimleri	2.812	6,8	1.349	8,4
Sağlık Bilimleri	2.148	5,2	3.152	19,7
Mühendislik	11.160	27,2	3.590	22,4
Ziraat-Orman	3.422	8,6	1.348	8,4
Sanat	935	2,3	330	2,1
Toplam	41.102	100,0	16.025	100,0

Görüldüğü gibi, ülkemizde öğretim üyeleri ve üst düzey araştırmacı eksikliği bulunan eğitim ve mühendislik gibi alanlardaki doktora programlarına kayıtlı öğrencilerin toplam içindeki payı nispeten düşüktür. Alt alanlara inildiğinde bu husus daha belirgin hale gelmektedir. Örneğin, ilkökul öğretmenliğinin payı % 0,0, fen bilimleri öğretmenliğinin payı % 0,9, sosyal bilimler öğretmenliğinin payı % 0,5, teknik eğitimin payı %1,0, mesleki eğitimin payı % 0,3, makina mühendisliğinin payı % 2,9, elektrik-elektronik mühendisliğinin payı % 2,8, bilgisayarın payı % 0,8'dir. Öğretmen yetiştirme alanlarındaki doktora programlarının yetersizliğinin temel nedeni bu alanlardaki

TABLO 10

ÜNİVERSİTELERDEKİ LİSANSÜSTÜ ÖĞRENCİLERİN YILLARA GÖRE DEĞİŞİMİ

YIL	YENİ KAYIT SAYISI			KAYITLI ÖĞRENCİ SAYISI			MEZUN SAYISI		
	Y.LİSANS	DOKTORA	TIP UZM.	Y.LİSANS	DOKTORA	TIP UZM.	Y.LİSANS	DOKTORA	TIP UZM.
1983 - 1984	4516	932	--	9059	4336	--	1473	805	595
1984 - 1985	4832	934	644	11215	5577	2364	1831	522	502
1985 - 1986	6997	1616	833	12285	5443	2850	2184	504	648
1986 - 1987	7198	2257	929	14078	6702	2711	3449	812	557
1987 - 1988	8200	2684	1148	16884	7732	3705	3397	626	530
1988 - 1989	8164	2774	1080	18171	8887	4197	3327	787	671
1989 - 1990	9329	2856	873	22456	10593	4280	3839	1006	792
1990 - 1991	9279	2723	1059	25006	11705	4340	4189	1437	973
1991 - 1992	11971	3150	1160	30615	12838	4330	4318	1351	795
1992 - 1993	11255	3293	1348	33442	13949	4664	4611	1358	711
1993 - 1994	12940	3269	1336	35797	14752	4961	5051	1456	811
1994 - 1995	15097	3757	1358	41012	16025	5410	VY	VY	VY
VY: Veri yok									

öğretim üyesi eksikliğidir. Elektrik-elektronik, makina mühendisliği ve bilgisayar gibi alanlarda ise lisans mezunlarının cazip ücretlerle iş bulabilmeleridir.

I.4 ÖĞRETİM ÜYESİ YETİŞTİRME FAALİYETLERİ

1987 yılından önce ülke ekonomisinin çeşitli sektörleri ile yükseköğretimin ihtiyaç duyduğu alanlarda yurtdışında eleman yetiştirilmesi 1416 sayılı Ecnebi Memleketlere Gönderilecek Talebe Hakkında Kanun hükümleri uyarınca Milli Eğitim Bakanlığı'nca yürütülmekteydi. 1987 yılında 2547 sayılı Kanunun 33. maddesinde yapılan bir değişiklikle üniversiteler de yurt dışına araştırma görevlisi göndermeye başladılar. Her yıl yurt dışına gönderilecek öğrenci sayısı o tarihte Maliye Bakanlığı ile varılan mutabakatla 200 olarak belirlenmişti. Ancak, 1992 yılında 23 yeni üniversitenin kurulmasıyla öğretim üyesi ihtiyacı daha da artmış ve 3837 sayılı Kanuna geçici 24. madde eklenerek 2000 yılına kadar bir program hazırlanması öngörülmüştür. Buna göre hazırlanan program uyarınca her yıl 700 civarında öğrencinin bu amaçla yurt dışına gönderilmesi planlanmıştır. Bu öğrencilerin bir kısmı 1416 sayılı Kanun hükümlerine göre bir kısmı da 2547 sayılı Kanunun 33. maddesi uyarınca yurt dışına gönderilmektedir.

1987 yılından bu yana 2547 sayılı Kanunun 33. maddesi uyarınca öğretim üyesi olarak yetiştirilmek üzere yurtdışına gönderilen araştırma görevlilerinin sayısı 3022'dir. Bunların 1246'sı İngiltereye, 1434'ü ABD'ne, 128'i Almanya'ya, kalanı ise çeşitli ülkelere gönderilmiştir. 1416 sayılı Kanun hükümlerine göre gönderilen 1204 öğrenci ile birlikte, yurt dışına gönderilenlerin sayısı 4226'ya ulaşmış bulunmaktadır. Gelişmekte olan üniversitelerin öğretim üyesi ihtiyacını karşılamak amacıyla, bu üniversitelerin araştırma görevlilerine yurt içindeki gelişmiş üniversitelerde doktora yaptırılmasını düzenleyen "Bir Üniversite Adına Bir Diğer Üniversitede Lisansüstü Eğitim Gören Araştırma Görevlileri Hakkında Yönetmelik" 1983 tarihinde çıkarılmıştır. Ancak, bu uygulama beklenen sonucu vermemiştir. Bunun başlıca nedenleri, bu amaçla bir plan ve program hazırlanmayışı, gelişmiş üniversitelerin bulunduğu büyük şehirlere giden araştırma görevlilerinin barınma ihtiyaçlarının karşılanamaması ve lisansüstü öğrenim gören araştırma görevlilerinin tez çalışmalarının finansman kaynakları ile birlikte projelendirilememesidir.

II. BİLİM, TEKNOLOJİ VE ÜNİVERSİTELER

II. 1. YÜKSEKÖĞRETİMİN BİLİM VE TEKNOLOJİ SİSTEMİ İÇİNDEKİ YERİ VE İŞLEVİ

Bilim anlamak; teknoloji yapmak; sanayi ise kısaca üretmektir. Geçmişe bakıldığında, 19. yüzyılın başlarından itibaren bilime dayalı teknolojiler ve bunları kullanarak üretim yapan sanayiler devrinin başladığı görülmektedir. Özellikle 2. Dünya Savaşından sonra giderek hızlanan bir süreç içinde bilimsel gelişmelerin tasarım, ürün ve proses geliştirme ve üretim aşamalarına yansıtılması ile sonuçta uluslararası pazarlarda satılabilir kalite ve fiyat bileşimine sahip ürünlere (mal ve hizmet) dönüştürülmesi, sağlıklı, mutlu, kültürlü ve zengin bir toplum yaratabilmenin başlıca yolu haline gelmiştir.

Günümüzde ise bilim, teknoloji, toplum ve pazar artık sürekli olarak karşılıklı etkileşim içinde olup pazarlardaki eğilimler araştırmaları etkilemede, kişilerin entellektüel meraklarına eklenen ikinci bir faktör olarak ortaya çıkmıştır. Bu ortamda bilim yeni teknolojiler doğurmakta, üretim bu teknolojilerle yapılmakta, yeni teknolojiler yeni bilimsel araştırma alanları açmakta, bunların sonucunda da başka yeni teknoloji ve sanayiler doğmaktadır.

Bir ülkenin bilimsel ve teknolojik Ar-Ge sistemi içinde yapılan araştırmaları kabaca üç grupta toplamak mümkündür:

***Temel Araştırma:**

Sonuçlarının pratik değeri ve uygulanıp uygulanmayacağına bakılmaksızın, kişilerin entellektüel merakları sonucunda yapılan, bilimin sınırlarını genişletmeye, öğrenmeye, anlamaya, daha doğrusu özellikle doğayı ve doğa kanunlarını anlamaya yönelik çalışmalardır.

***Uygulamalı Araştırma:**

Temel araştırmalar sonucunda üretilen bilgileri kullanarak belirli bir pratik probleme tam ya da yeterli yaklaşıklıkta bir çözüm bulmayı amaçlayan çalışmalardır.

***Veri Tabanı Oluşturulmasına Yönelik Araştırmalar:**

Topografik ve jeolojik haritaların hazırlanması; meteorolojik verilerin toplanması, fiziksel ve kimyasal özelliklerin tesbiti, hayvan ve bitki türleri ile minerallerin tanımlanması ve sınıflandırılması, hormon ve ilaç standartlarının tesbiti gibi bilimsel faaliyetler bu gruba girer.

Bir ülkenin bilimsel ve teknolojik Ar-Ge sistemi:

- * **Üniversiteler,**
- * **Kamu araştırma merkezleri,**
- * **Özel sektörün ilgili bölümleri**

olmak üzere başlıca üç tür kuruluştan oluşur. Söz konusu üç tür araştırma kuruluşunun bir ülkenin milli Ar-Ge sistemi içinde farklı, ancak birbirini tamamlayıcı nitelikte işlevleri vardır.

Temel araştırmalara en uygun ortam bugün için üniversitelerdeki akademik çevredir. Veri tabanı oluşturulmasına yönelik araştırmalar için en uygun ortam ise kamuya ait kuruluşlardır.

Uygulamalı araştırmalar günümüzde üniversitelerde, kamu kuruluşlarında ve özel şirketlerin Ar-Ge bölümlerinde de yapılabilir. Buna karşılık, uygulamalı araştırmanın yanında, deneysel geliştirme ile ürün ve proses geliştirme safhalarını da içeren teknolojik araştırma programları, yüksek miktarlarda harcama gerektirdiğinden, bunların başlatılmasında ve yürütülmesinde ticari kar amacı önemli bir rol oynar.

Yukarıda sayılan araştırma kuruluşlarının işlevlerini etkin bir şekilde belirleyebilmek bakımından teknolojik araştırmaları da şu üç grupta toplamak gerekmektedir:

*** Jenerik Teknolojiler Üzerindeki Araştırmalar:**

Geniş bir alanı kapsayan ürün ve proseslere uygulanma potansiyeli olan, ancak ticari uygulamaya geçebilmesi bir miktar daha uygulamalı araştırma ve geliştirmeye ihtiyaç gösteren, bir ürün veya proses veya bir miktar daha temel bilimsel araştırmayı gerektiren bilimsel fenomen olarak tanımlanmaktadır. Elektrik teknolojisi bu tür teknolojik araştırmalar sonucunda geliştirilen jenerik teknolojilerin ilk örneğidir. Günümüzdeki jenerik teknolojilerin örnekleri ise elektronik, enformatik, biyoteknoloji ve ileri malzeme teknolojileridir.

* **Rekabet Öncesi Teknolojiler Üzerindeki Araştırmalar:**

Teknik belirsizliklerin teknolojinin ticari potansiyelinin incelenmeye başlanmasına yeterli ölçüde giderildiği ve ticari amaçlı prototip geliştirilmesi aşamasına kadarki faaliyetler olarak tanımlanmaktadır.

* **Destekleyici Teknolojiler Üzerindeki Araştırmalar:**

Temel bilimsel uygulamalı ve teknolojik Ar-Ge faaliyetleri ile pazarlama ve satış faaliyetlerine temel teşkil eden ölçme ve kalibrasyon teknikleri, ürün standartları, teknolojik kodlama, standart referans verileri ve referans maddelerinin bulunmasına, derlenmesine, hazırlanmasına ve geliştirilmesine ilişkin hizmet ve teknolojiler üzerindeki çalışmalardır.

Ar-Ge faaliyetlerini izleyen nihai ürün ve proses geliştirme işlemleri de tamamlandıktan sonra, ticari amaçlı üretim için kullanılabilir hale ulaştırılan ve sınai mülkiyeti ilgili kuruluş adına tescil ettirilen teknolojiler ise **mülkiyetli teknolojiler** olarak tanımlanmaktadır.

Tüm bilimsel ve teknolojik belirsizliklerin giderilmesinden sonraki ticari amaçlı üretime geçiş aşamasında zincirin son halkasını oluşturan **risk sermayesi**, bir ülkenin Ar-Ge sisteminin asli unsurlarından biridir.

Jenerik ve rekabet öncesi teknolojilerin başlıca özellikleri şunlardır:

- *Ekonominin tüm sektörlerine yayılma,
- *Sektörler arasındaki bağlantıları güçlendirme,
- *Sosyoekonomik gelişme ve katma değer yaratmada "öncülük"etme,
- *Rekabet gücünde stratejik önem taşıma,
- *Tüm ürün ve proseslerde aşama meydana getirme,
- *"Bilim ve Ar-Ge yoğun" olma.

Bu nedenlerle jenerik ve rekabet öncesi teknolojilerde belirli bir bilgi ve güç birikimi oluşturma stratejik önem taşımaktadır. Uluslararası pazarlarda rekabet etme iddiasında olan ülkelerde sahip olunan bilimsel ve teknolojik potansiyeli belirli ekonomik hedeflere yönelik programlar dahilinde bu alanları kapsayan ortak projeler etrafında bir araya getirecek kurumsal yapı ve mekanizmaları kurmak, bu

tür ortak projelerin finansmanına kısmen katılmak devletin başlıca görevleri arasında sayılmaktadır.

Özetle bir ülkenin bilimsel ve teknolojik Ar-Ge sistemini oluşturan başlıca üç tür kuruluşun sistem içindeki işlevlerini, kesin çizgilerle ayırım yapılmasının doğru ve mümkün olmamasına rağmen, yukarıda belirtilen nitelikteki ortak projelere katılmanın yanında, kabaca şu şekilde tanımlamak mümkündür:

***Üniversiteler: Temel bilimsel ve uygulamalı araştırmalar ile yeni kavramların ortaya konmasına öncülük etmek;**

***Kamu Araştırma kuruluşları: Uygulamalı araştırmalar, destek teknolojiler, jenerik ve rekabet öncesi teknolojiler;**

***Özel kuruluşlar: Mülkiyetli teknolojiler**

Açıkça görüldüğü gibi, bir ülkenin yükseköğretim sistemini, o ülkenin bilimsel ve teknolojik Ar-Ge sisteminden bağımsız olarak ele alarak irdelemek artık mümkün değildir.

Bilim ve teknoloji sistemi buraya kadar olan kısımda fen bilimleri bağlamında ele alınmıştır. Dolayısıyla, sosyal bilim alanlarında bu tür bir sistemin var olup olmadığı ve sistemi oluşturan kuruluş türlerinin işlevleri bakımından yukarıdaki gibi bir sınıflandırmaya tabi tutulup tutulamayacağı sorulması gereken bir sorudur.

Fen bilimleri alanlarında artık temel bilim, uygulamalı bilim gibi bir ayırım kalmadığı gibi, fen bilimleri ile sosyal bilimler diye bir ayırım yapmanın da doğru olup olmayacağı artık tartışmalıdır. Zira, ister fen bilimi, ister sosyal bilim olsun, bilim artık, “ **ifadeleri gözlemlerle çürütülebilen tüm uğraşlar**” olarak tanımlanmaktadır. Ancak, fen bilimleri alanlarındaki araştırmaların hem açıklayıcı hem de öngörüye imkan veren nitelikte sonuçlar vermesine karşılık, sosyal bilim alanlarındaki araştırmaların sonuçları esas olarak açıklayıcıdır.

Bu farka rağmen, yukarıda sayılan araştırma türleri ve değişik türdeki araştırmaların yapılmasına en uygun ortamı oluşturan kuruluş türlerinin sınıflandırılması bakımından, fen bilimleri ile sosyal bilimler arasında paralellikler vardır.

Örneğin, felsefe, antropoloji, tarih, kültür ve davranış bilimleri alanlarındaki araştırmalar temel bilimsel araştırmalar türünde olup, bunlar için en uygun ortam yine üniversitelerdir. Buna karşılık,

sosyoekonomik veya demografik göstergelerin toplanması ve derlenerek yayımlanması konusundaki çalışmalar ise veri tabanı oluşturulmasına yönelik olup bunlar için en uygun ortam kamu kuruluşlarıdır.

Uygulamalı araştırmalar alanındaki paralelliğe gelince, köklü değişimler geçirmiş toplumlardaki bilim adamları ve düşünürler, örneğin sosyoloji ve ekonomi gibi alanlarda modeller ve teoriler geliştirmişlerdir. Bu model ve teorilerin başka toplumlara uygulanarak o toplumlara ilişkin öngörülerde bulunulması bir uygulamalı araştırmadır. Bu tür bir araştırmanın sonucu ise, örneğin bir ekonometrik model veya bir bölge incelemesidir. Aynen fen bilimlerinde olduğu gibi, bu tür uygulamalı sosyal bilim araştırmaları üniversitelerde veya kamu kuruluşlarında yapılabilir. Ancak, bu tür sosyal bilim araştırmaları ideolojik ve politik saplantılar olmaksızın yapıldığı takdirde anlam taşır.

Fen bilimlerindeki Ar-Ge faaliyetlerinin nihai ürünü satılabilir bir mal veya hizmet üretimidir. Dolayısı ile soru, bu tür araştırmaların son halkasını oluşturan teknolojik araştırmaların sosyal bilimlerde karşılığının bulunup bulunmadığıdır.

Sosyal bilimlerde karar veya politika oluşturmaya yönelik araştırma olarak tanımlanan, bir durum analizi ve buna dayanarak öngörülerde bulunmayı içeren araştırmalar ile fen bilimlerindeki teknolojik araştırmalar arasında bir paralellik kurmak mümkündür.

Davranış bilimlerindeki temel bilimsel ve uygulamalı araştırmaların sonuçlarının pazarlamada, bölge incelemelerinin sonuçlarının yabancı ülkelerde yatırım yapmada verilecek kararlarda kullanılması özel sektörde artık yerleşmiştir ve bunlara benzer örnekler giderek çoğalmaktadır.

Ancak, fen bilimleri ile sosyal bilimler arasındaki önemli bir fark bu noktada ortaya çıkmaktadır. Şöyle ki, araştırma sonuçlarının nihai uygulayıcısının fen bilimlerinde büyük ölçüde özel sektör olmasına karşılık, sosyal bilimlerde nihai kullanıcı daha ziyade, halkın ihtiyaç ve beklentilerine cevap verecek sosyoekonomik politikaların veya devletin çıkarlarını gözeten dış politikaların oluşturulduğu politik düzeyler, yani kamu sektörüdür. Dolayısı ile, sosyal bilim alanlarındaki araştırma sonuçlarının şu veya bu nedenle çarpıtılması mümkündür.

İşte bu nedenledir ki, bağımsız görüşler ve alternatif politikalar oluşturarak bunları kamuoyuna duyuran ve bir tartışma platformu oluşturan, özel veya yarı-kamusal nitelikteki, think-tank adı verilen

bağımsız kuruluşlar ileri ülkelerde oldukça yaygın ve etkili olup sosyal bilimlerdeki araştırma sisteminin tamamlayıcı parçalarıdır.

Özetle, bir ülkenin milli Ar-Ge sistemi üniversitelerden, kamu Ar-Ge merkezleri, özel sektör Ar-Ge birimleri ve bağımsız think-tank'lere uzanan geniş bir spektrumu kapsamaktadır. Sayılan kuruluş türlerinin herhangi birinin eksik olması, sistem içindeki kuruluşların birbirleri ile etkileşememeleri veya temel işlevlerini yerine getirmemeleri halinde, o sistemden sağlıklı, mutlu, kültürlü ve müreffeh bir toplum yaratılmasına katkı yapan sonuçlar elde etmek, imkansız değilse bile, oldukça zordur.

II.2. BİLİM VE TEKNOLOJİ SİSTEMİNİN TEMEL GİRDİLERİ VE FİNANSMAN MEKANİZMALARI

Bilimsel ve teknolojik Ar-Ge sisteminin en önemli girdileri, tabii ki insangücü ve bu sektöre tahsis edilen parasal kaynaklardır.

Üniversitelerin bir ülkenin bilim ve teknoloji sistemi içindeki başlıca işlevinin temel bilimsel araştırmalar ile uygulamalı araştırmalar ve gereken hallerde jenerik ve rekabet öncesi teknolojiler veya bunların sosyal bilimlerdeki eş değerleri üzerindeki geniş kapsamlı ortak projelere katılmak olduğu yukarıda belirtilmiştir.

Üniversitelerdeki bu tür araştırmaların başlıca finansman kaynakları şunlardır:

* Üniversite genel bütçesi içinde yer alan, bilgisayar, kütüphane, laboratuvar tesisleri ve ortak kullanılan pahalı cihazlardan oluşan araştırma altyapısı kurulması ve geliştirilmesine ilişkin ödenekler ile geniş kapsamlı ve çok ortaklı projelere katılım payları;

* Türkiye Bilimsel ve Teknik Araştırma Kurumu (TÜBİTAK) ve, çok daha küçük bir ölçüde de Türkiye Bilimler Akademisi (TÜBA) gibi kurum ve kuruluşlardan, proje önerilerinin bu kuruluşlarca değerlendirilerek kabul edilmesi ile sağlanan proje destekleme fonları,

* Özel ve resmi kuruluşlardan sözleşme ile alınan uygulamalı araştırma projesi destekleme fonları.

Yukarıdaki ikinci grupta sayılan bilimsel araştırma destekleme kuruluşlarından alınan fonların büyük bir kısmı dahi ülkenin genel ekonomik politikasının parçası olarak tespit edilen bilim ve teknoloji politikası kapsamında seçilmiş ve duyurulmuş öncelikli alanlarda üniversite mensuplarınca hazırlanan ve oldukça ayrıntılı bir bütçe ile

çalışma programını da içeren proje önerisinin tam bir rekabet ortamı içinde ilgili kurumca kabul edilmesi üzerine proje yöneticisine tahsis edilmektedir. Bu şekilde tahsis edilen fonların yanında, üniversite öğretim üyelerinin ilginç buldukları bir alanda entellektüel meraklarının dürtüsü ile sundukları proje önerilerine tahsis edilen fonlar ileri ülkelerde dahi giderek azalmaktadır.

Bilimsel gelişimin önemli bileşenlerinden biri tarih boyunca kişilerin entellektüel meraklarının dürtüsü olmuştur ve böyle olmaya da devam edecektir. Bu tür araştırmaları kamu kaynaklarından desteklenen bilim adamları da bu tür faaliyetleri bakımından kamuya hesap vermek zorundadırlar. Dolayısıyla, bu tür araştırmaların desteklenmesi için bir araştırma hedef ve planının önerilmesi gerekmekte ve sonuçlarının da uluslararası bilim hazinesine katkı yapıldığını gösteren yayınlar olarak sunulması beklenmektedir.

Üniversitelerdeki araştırma faaliyetlerinin omurgası lisansüstü düzeydeki, özellikle doktora düzeyindeki, eğitim-öğretim ve araştırma faaliyetleridir. İleri ülkelerin hemen hemen hiç birinde lisansüstü öğrencilere tahsis edilen araştırma görevlisi kadroları yoktur. Bunlara ödenen ücretler proje bütçesinde yer alır.

Üniversite ile sanayi ilişkilerini geliştirmek amacıyla son yıllarda yaygınlaşan bir uygulama **özellikle elektronik, yeni malzemeler ve biyoteknoloji gibi jenerik teknoloji alanlarında** üniversite bünyeleri içinde kısmen temel bilimsel araştırma destekleme kurumları, kısmen de ilgili sanayi kuruluşlarınca finanse edilen, nisbeten uzun süreli ve kalıcı bir yapıya sahip enstitü, merkez ve bağlı laboratuvarlar gibi Ar-Ge birimlerinin kurulmasıdır. Ancak, bu tür birimlerin hiç birinin kalıcılığı garanti edilmemiştir; bunların devamı gösterdikleri performansa bağlıdır.

Lisansüstü eğitim faaliyetlerinin ve üniversitelere ayrılan araştırma fonlarının yeterli birikimi olan üniversiteler içinde bu amaçla kurulan birimler ile buralarda toplanan kadrolarda yoğunlaştırılması ve bunların kamu araştırma kurumlarını da içine alan "**araştırma şebekeleri**" ni oluşturması, 80'li yılların sonlarından beri giderek yaygınlaşmaktadır.

Bir ülkenin bilim ve teknoloji sisteminin ikinci ayağı olan kamu araştırma kuruluşları, bakanlıklara, ilgili kamu kuruluşlarına ve bir çok ülkede de, ülkemizde Marmara Araştırma Merkezi'nin TÜBİTAK'na bağlı olduğu gibi, yukarıda sayılan bilimsel araştırma destekleme kurumlarına bağlıdır. Dolayısı ile, bunların finansman kaynağı devlet bütçesidir. Bu

tür kuruluşlardaki Ar-Ge faaliyetleri, yine ülkenin genel ekonomik politikasının parçası olarak tespit edilen bilim ve teknoloji politikaları kapsamında belirlenmiş alanlardaki jenerik ve rekabet öncesi teknolojiler ile destek teknolojileri üzerinde yoğunlaştırılmaktadır.

Kamu araştırma kuruluşlarındaki Ar-Ge faaliyetlerinin temel bilimsel araştırmalara kayma eğilimi ve buralarda elde edilen sonuçların, sanayi ile ilişkilerin kurulamaması nedeniyle kuruluş içinde “kilitli” kalması özellikle gelişmekte olan ülkelerde karşılaşılan bir sorundur. Bu nedenle kamu araştırma kuruluşları birçok ülkede artık kısmen kamu kaynaklarından, kısmen özel sektörden sözleşmeli projeler karşılığında sağladıkları gelirler ve kısmen de araştırma destekleme kurumlarının ilan ettiği programlarda üniversiteler ve özel sektör kuruluşları ile rekabet ederek aldıkları projelerin gelirleri ile finanse edilmeye başlanmıştır.

Sistemin üçüncü ayağını oluşturan özel sektörün Ar-Ge faaliyetleri kendilerinin yaptığı harcamalar yanında kamu kaynaklarından başlıca üç yolla finanse edilmektedir:

* Jenerik ve rekabet öncesi teknolojiler üzerine ortak Ar-Ge programlarının “bire bir” ilkesine göre kısmen, bazı hallerde ise büyük ölçüde finansmanı;

* Önceden şartnameleri hazırlanıp planlanmış ve ilgililere duyurulmuş kamu alımları çerçevesinde satın alınacak teçhizatın geliştirilmesi için gereken Ar-Ge faaliyetlerinin kısmen finansmanı;

* Ar-Ge faaliyetlerinin genelde geliştirilmesi için sağlanan vergi muafiyetleri, düşük faizli krediler, vergi indirimleri ve hızlandırılmış amortisman gibi dolaylı teşvikler.

Bunların yanında, özellikle bilim ve teknolojiye dayalı küçük ve orta ölçekli işletmelerin kurularak yaygınlaşması ve bu tür işletmelerde Ar-Ge faaliyetlerinin geliştirilmesi üzerinde önemle durulmaya başlanmıştır. Hemen hemen tüm ülkelerde bu amaca yönelik programlar uygulamaya konulmuş bulunmaktadır.

Bu tür faaliyetlere finansman sağlamak, yeniliğe yönelik Ar-Ge faaliyetlerini finanse etmek, küçük ve orta ölçekli işletmelerin kuruluşuna yardımcı olmak suretiyle yüksek teknolojileri yaymak, bu tür işletmelerin taşarönlük yapmalarına aracı olmak ve ticari şirketlere bilimsel ve teknolojik bilgi aktarmak amacıyla bir çok ülkede, yukarıda sayılmış olan bilimsel nitelikteki kamu kurumlarının yanında, yeni kamu kurumları kurulmuştur. Bu tür kuruluşların Türkiye'deki eşdeğeri 1991

yılında kurulmuş olan, yarı kamusal bir kurum niteliğindeki Türkiye Teknoloji Geliştirme Vakfı'dır (TTGV).

Yürürlüğe giren Dünya Ticaret Anlaşmasının özel sektöre ihracatta yapılacak tüm devlet sübvansiyonlarını yasaklayarak, sadece Ar-Ge için yapılacak mali yardımlara izin vermesi bu tür finansman kurumları ile özel sektöre Ar-Ge için kamu kaynağı aktarmaya yönelik yeni finansman mekanizmalarının önemi giderek artmaktadır.

Resmi Gazete'nin 11.1.1995 ve 13.1.1995 tarihli nüshalarında yayımlanan "İhracata Yönelik Devlet Yardımları Kararı" ve "Yatırımlarda Devlet Yardımları Hakkında Karar" ile Para-Kredi ve Koordinasyon Kurulunun 1.6.1995 tarihli Resmi Gazetede yayımlanan "Araştırma-Geliştirme (Ar-Ge) Yardımına İlişkin Karar"ı, ülkemizde bu amaçla yapılmış yeni düzenlemelerdir. Ar-Ge sisteminin finansman mekanizmalarının nihai halkası olan, hisse karşılığı, öz sermaye karşılığı veya borçlandırma ile finansman sağlayan risk sermayesi bu bakımdan büyük önem taşımaktadır. Tüm ülkelerde risk sermayesi piyasalarını düzenleyen kanunlar çıkarılmış olup çok sayıda özel şirket bu alanda faaliyet göstermektedir.

II.3. TÜRKİYE'NİN BİLİM VE TEKNOLOJİ SİSTEMİ İÇİNDE ÜNİVERSİTELERİN YERİ

Eğitim sektörünün aksine, bilimsel ve teknolojik Ar-Ge faaliyetlerine ilişkin istatistiki verilerin toplanma, değerlendirme ve rapor edilmesine ilişkin usul ve esaslar standardize edilmiş olup ülkelere ait değerler UNESCO ve OECD gibi uluslararası kuruluşlarca periyodik olarak yayımlanmaktadır.

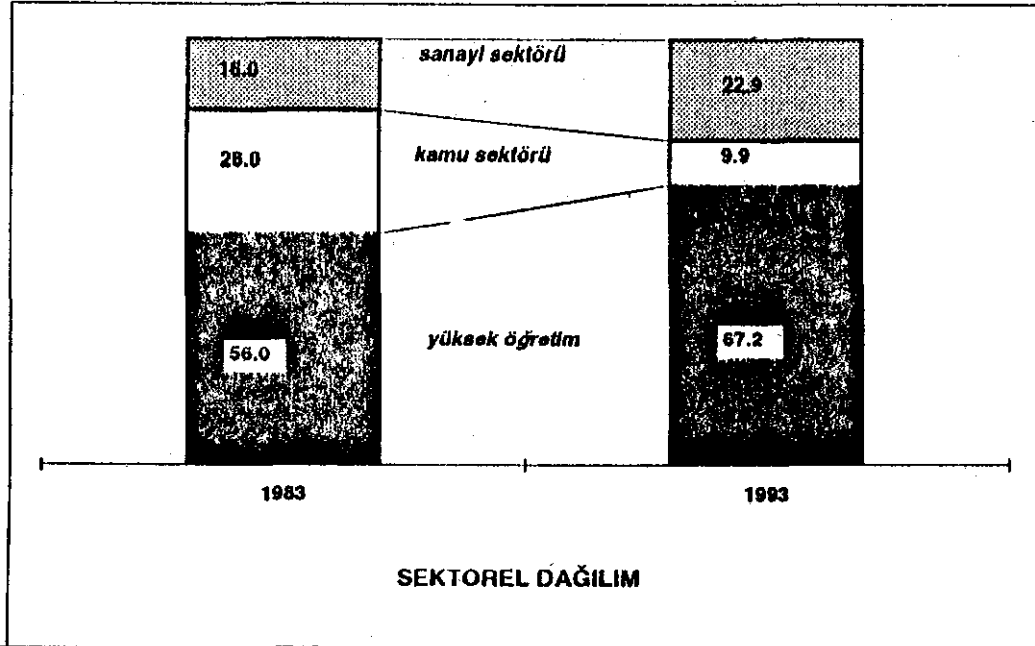
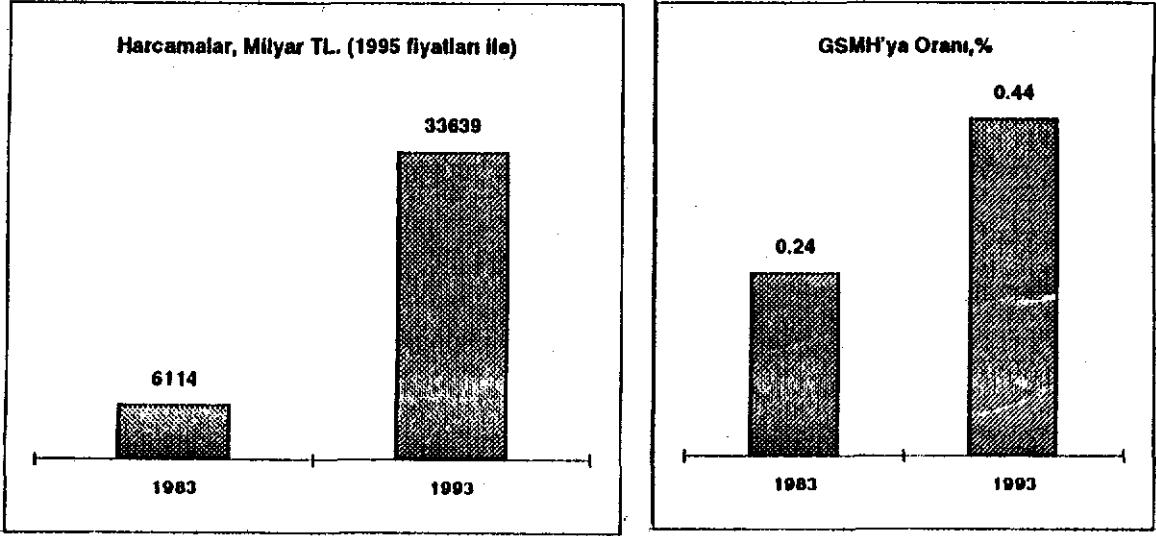
Buna göre, bir ülkenin bilimsel ve teknolojik Ar-Ge sisteminin girdiler bakımından analizinde kullanılan başlıca göstergeler şunlardır:

- * Ar-Ge için ayrılan parasal kaynakların GSMH'ya oranı,
- * Çalışan onbin nüfus başına Ar-Ge personeli sayısı.

Türkiye'de bu konuda 1983, 1990 ve 1993 yıllarında olmak üzere üç kez tarama yapılmıştır. 1983 ve 1993 yıllarında yapılan taramaların sonuçları Şekil 3 ve Şekil 4'de gösterilmiştir. Şekil 3'de görüldüğü gibi, 1995 fiyatlarıyla 1983'de 6,1 trilyon TL olan Ar-Ge harcamaları 1993'de 33,6 trilyon TL'ye, harcamaların GSMH'ya oranı 1983'de % 0,24 iken 1993'de % 0,44'e yükselmiştir. Söz konusu on yıllık dönem içindeki

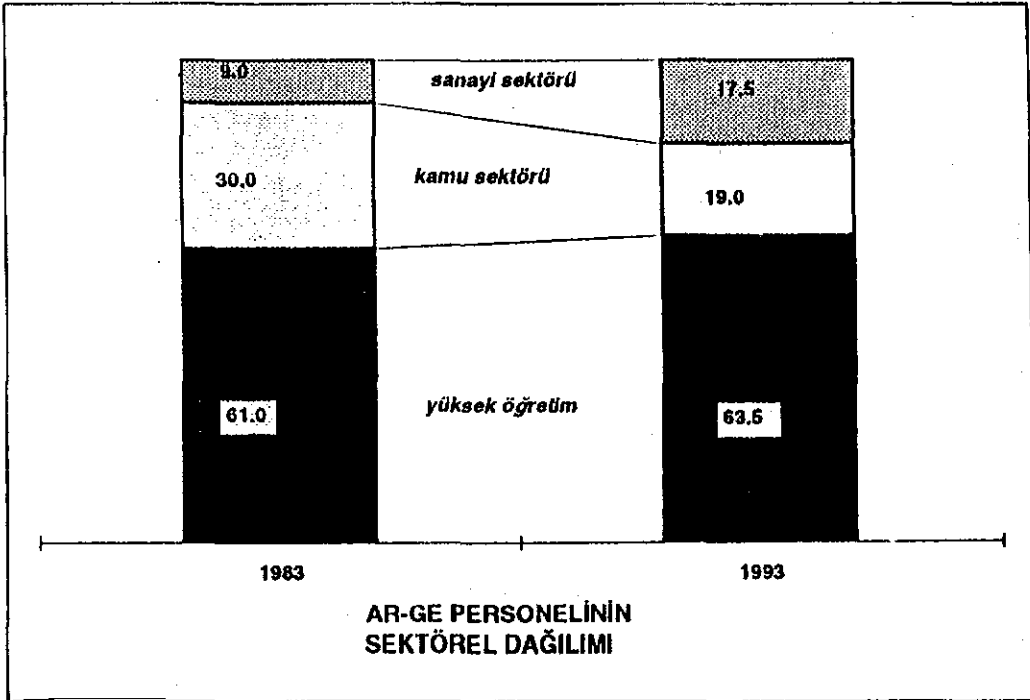
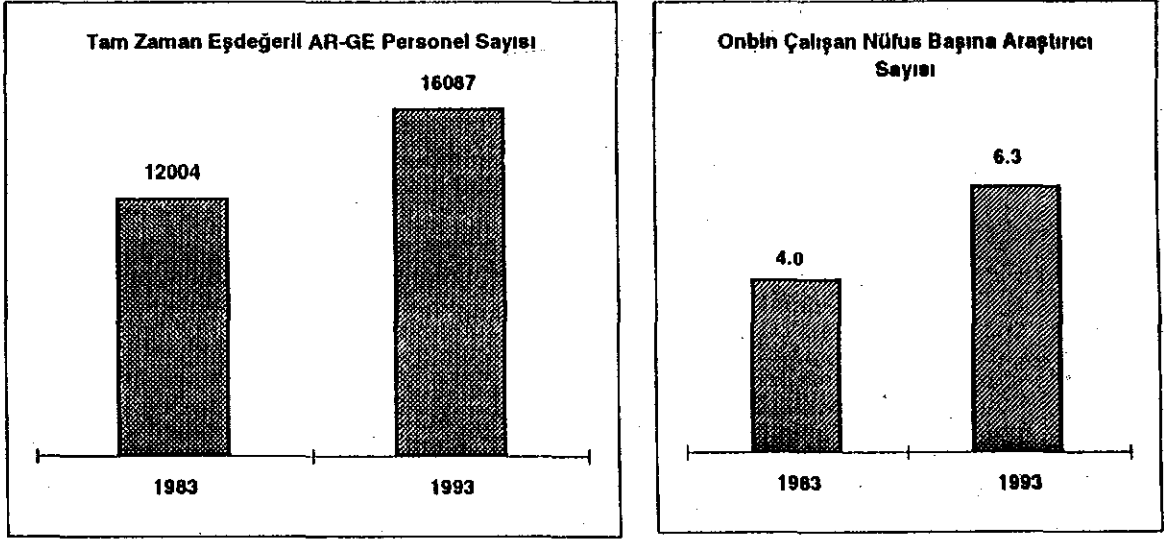
ŞEKİL 3

TÜRKİYE'DE AR-GE HARCAMALARI



ŞEKİL 4

TÜRKİYE'DE AR-GE PERSONELİ



harcamalarda sanayi sektörünün payı % 16,0'dan % 22,9'a, üniversitelerin payı % 56,0'dan % 67,2'ye yükselirken, kamu sektörünün payı % 28,0'dan % 9,9'a düşmüştür.

Şekil 4'de görüldüğü gibi, 1983'de 12.004 olan tam zaman eşdeğerli toplam Ar-Ge personeli sayısı 1993'de 16.087'ye yükselmiş, çalışan onbin nüfus başına araştırmacı sayısı ise aynı dönem içinde 4'den 6'ya yükselmiştir. Çalışan onbin nüfus başına toplam Ar-Ge personeli sayısı ise 1993'de 8'dir. Ar-Ge personelin sektörel dağılımında meydana gelen değişim, harcamaların sektörel dağılımındaki değişime paralellik arz etmektedir.

Verilen bu değerlerin uluslararası karşılaştırmalarla değerlendirilmesinde yarar vardır. 1990 yılında ABD'ndeki toplam Ar-Ge harcamaları 151 milyar dolar, bu bakımdan aynı yıl ülkeler arasında ikinci sırada bulunan Japonya'da ise 86 milyar dolardır. Türkiye'nin 1993 yılındaki harcaması ise 184 milyon dolardır.

1993 yılında kişi başına Ar-Ge harcamaları ABD ve Japonya'da 600 doların üzerinde, Fransa ve Almanya'da 400-450 dolar, İtalya, Kanada ve Avusturya'da 200-300 dolar düzeylerinde, Türkiye'de ise 25 dolardır.

Bilimsel ve teknolojik Ar-Ge faaliyetleri için yapılan harcamaların GSMH'ya oranı İsrail'de % 3,1, Japonya'da % 2,98, ABD'nde % 2,78, Kore'de % 1,99, İspanya'da % 0,86'dır.

Çalışan onbin nüfus başına toplam Ar-Ge personeli sayısı Almanya'da 143, İsviçre'de 142, Japonya'da 138, ABD'nde 77, Kore'de 53, İspanya'da 37'dir.

Ülkelerin yukarıdaki iki göstereye göre sıralamasına bakıldığında, Ar-Ge faaliyetlerinin sonuçlarının katma değer yaratarak ülke halkının sağlık, mutluluk, kültür ve zenginliğine, ülkenin sosyoekonomik gelişme hedeflerine katkıda bulunabilmesi için, bunların değerlerinin aşağıdaki "eşik" değerler üzerinde olması gerektiği sonucuna varılmaktadır:

- * Ar-Ge harcamalarının GSMH'ya oranı : % 0,8-1,0
- * Çalışan onbin nüfus başına toplam Ar-Ge personeli : 15-20

Türkiye, üniversitelerinin Ar-Ge sistemi içindeki % 67'lik payı dünya ülkeleri arasında Şili ile birlikte ilk sıradadır. Bu iki ülkeyi % 51 ile Meksika izlemektedir. Bu oran hiç bir ileri ülkede % 35'in üzerinde olmayıp, Japonya'da % 20, İsviçre'de % 13, ABD ve Kore'de % 10'dur.

Sanayi kesiminin milli Ar-Ge sistemi içindeki payı ileri ülkelerde % 50'nin üzerindedir. Buna karşılık, bu oran Türkiye'de % 23'tür.

Özetle, 1983'den bu yana gerek harcamalarda, gerek Ar-Ge personeli sayısında ve gerekse sanayi kesiminin sistem içindeki payında gerçekleşen önemli ölçüdeki olumlu artışlara rağmen, Türkiye'deki Ar-Ge faaliyetleri yenilikler yaparak uluslararası pazarlardaki payımızı artırmaya yönelik bir büyüklük ve yapıya henüz tam anlamı ile ulaşmış değildir.

Harcamalar ve personel bakımından yukarıdaki iki eşik değer üzerine çıkılmasının yanında, özel sektörün sistem içindeki payının % 50'ler düzeyine ulaşması halinde, bu tür bir yapı ülkemizde de oluşmaya başlayacak ve ülkemizde çok sözü edilen üniversite-sanayi işbirliği ancak bundan sonra serbest pazar ekonomisinin kurallarına göre kendi tabii seyri içinde gelişecektir.

II.4.ÜNİVERSİTELERDEKİ ARAŞTIRMALARIN FİNANSMAN KAYNAKLARI

Üniversitelerdeki araştırma faaliyetlerinin başlıca finansman kaynakları şunlardır:

*Katma bütçenin makina-teçhizat faslında yer alan ödenekler ile bu amaçla alınan dış krediler ve kütüphane ödenekleri,

*Katma bütçenin transferler faslında yer alan araştırma fonu ödenekleri ile döner sermaye gelirlerinden ayrılan paydan oluşturulan araştırma fonu,

* TÜBİTAK'unca sağlanan finansman,

* Devlet Planlama Teşkilatı'nca teknolojik projeler faslından proje karşılığında verilen ve araştırma fonuna aktarılan ödenekler,

* Döner sermaye kanalı ile kamu kurum ve kuruluşları ile özel kuruluşlara sözleşme ile yapılan projelerden sağlanan gelirler.

Yukarıda sayılan kaynaklardan birincisi büyük ölçüde eğitim-öğretim faaliyetlerinin gerektirdiği harcamalar için, kısmen de araştırma faaliyetlerinin alt yapısı için kullanılmaktadır. Bu kaynakların birincisinin son altı yıl içinde üniversitelere göre dağılımı Tablo 11' de gösterilmiştir.

TABLO 11
ÜNİVERSİTELERİN MAKİNA-TEÇİZAT VE KÜTÜPHANE ÖDENEKLERİNİN YILLARA GÖRE DEĞİŞİMİ

(MİLYON TL)

ÜNİVERSİTELER	KÜTÜPHANE					MAKİNA-TEÇİZAT					DIŞ KREDİLER							
	1990	1991	1992	1993	1994	1995	1990	1991	1992	1993	1994	1995	1990	1991	1993	1994	1995	
Abant İzzet Baysal Ünv					1.110	1.730						23.040	9.550					
Adnan Menderes Ünv					1.100	1.500						10.560	8.995					
Afyon Kocatepe Ünv					580	1.060						8.640	9.350					
Akdeniz Ünv	200	285	700	1.300	3.000	3.750	1.850	3.500	3.000	3.210	12.480	8.995						
Azadika Ünv	570	1.283	1.430	2.700	8.000	12.200	2.400	5.500	6.000	7.250	4.800	4.297,5			80.000	151.000		
Atatürk Ünv	1.000	1.754	3.000	5.000	10.000	20.000	1.600	6.400	4.500	13.600	30.720	11.460						
Aziz Nesin Ünv	651	1.725	2.536	8.800	8.800	15.400	2.050	7.315	7.300	7.261	13.017	9.550						
Bahçeşehir Ünv					1.300	2.780					11.040	5.730						
Boğaziçi Ünv	2.506	4.514	10.745	14.000	23.500	33.000	2.310	9.550	8.500	13.000	7.680	1.910		20.000	22.500	67.000		
Celal Bayar Ünv					1.000	1.800					9.600	4.775						
Çankırı Ünv	270	442	900	2.000	4.000	5.400	1.710	6.400	5.950	10.000	30.480	45362						
Çanakkale 18 Mart Ünv					600	900					3.840	5.730						
Çukurova Ünv	700	885	1.400	2.700	7.500	15.000	1.850	6.100	5.818	7.000	47.040	99.210						
Dicle Ünv	240	567	800	1.300	2.080	4.150	2.610	4.850	4.000	10.000	7.680	9.350					50.000	
Dokuz Eylül Ünv	600	797	1.483	6.000	10.500	17.700	1.500	5.100	4.000	10.000	14.400	9.350					43.000	
Düzce Ünv					600	3.500					11.520	8.995						
Ege Ünv	700	885	1.800	3.000	6.500	11.740	1.800	6.480	10.000	10.000	22.080	11.460						
Erciyes Ünv	903	1.328	2.000	3.500	5.010	7.750	2.000	4.000	6.000	10.000	21.120	12.415						
Fırat Ünv	300	540	1.300	2.300	4.300	7.500	1.400	4.700	4.550	6.700	11.520	5.730						
Gağdız İsmail Paşa Ünv					700	2.300						4.775						
Gazi Ünv	1.000	1.968	3.285	7.000	14.000	27.700	2.000	3.200	4.000	8.000	9.600	14.325						
Gaziosmanpaşa Ünv	400	549	917	1.800	4.000	5.730	1.000	5.100	4.000	6.350	9.120	4.775				60.500		
Göztepe Yık. Tek. Enst.					900	1.420					10.560	7.640						
Haşim Paşa Ünv	1.620	2.566	4.400	9.600	14.900	23.000	2.350	6.200	8.500	9.000	17.280	14.325				15.000		
Hacettepe Ünv					800	1.200					5.760	6.685						
İstanbul Ünv	280	217	500	1.000	2.350	3.400	2.100	5.000	4.000	10.000	9.600	4.775			160.000	200.500		
İstanbul Teknik Ünv	1.000	1.100	2.000	5.000	16.000	17.000	4.015	4.800	7.990	15.000	27.120	43.930						
İzmir Yık. Tek. Enst.	2.242	3.540	4.615	12.000	23.500	34.000	2.200	7.900	6.000	10.000	20.064	14.325						
Kağız Ünv					4.025	5.150					480	4.775						
Karaman Ünv					650	600					3.360	4.775						
Karamanmaraş Saati İm					1.160	1.700					6.720	4.775						
Karadeniz Teknik Ünv	618	1.062	1.800	2.700	5.700	9.000	2.300	5.700	11.000	19.000	32.640	14.325						
Karşıyaka Ünv					1.100	1.535					6.720	6.685						
Kocaeli Ünv					1.170	1.500					34.080	4.775						
Marmara Ünv	800	797	1.539	3.000	8.300	11.800	2.870	5.650	5.300	9.000	18.816	9.550						
Merkez İktisadi Ünv					1.360	3.000					2.400	3.342						
Mimar Sinan Ünv	80	142	250	500	1.680	2.050	2.200	2.600	3.500	10.000	14.400	6.685						
Muş Ünv					3.500	3.900					8.640	9.350						
Musul Kültür Ünv					550	1.200					7.680	3.850						
Niğde Ünv					400	1.250					3.760	3.800						
Onuokuz Mayıs Ünv	450	654	1.000	2.000	4.200	6.300	2.000	2.600	3.500	10.000	24.960	4.775						
Özge Dede Teknik Ünv	2.750	4.545	7.000	13.000	22.550	32.350	11.580	7.630	6.600	30.354	16.416	9.350		1.400	300	10.046		
Özge Dede Ünv					1.200	2.000					2.880	7.640						
Pamukkale Ünv					900	1.350					12.000	9.350						
Sakarya Ünv					1.200	3.000					45.120	14.325						
Sakarya Ünv	250	322	1.000	1.700	3.200	6.800	2.900	3.500	6.000	10.000	18.240	9.350						
Sakarya Ünv					1.289	1.500					4.800	5.730						
Sakarya Ünv	20	150	150	500	1.500	2.500	2.150	4.200	4.000	7.500	11.040	6.685					30.000	
Sakarya Ünv	250	440	800	3.000	6.500	8.500	1.500	3.650	6.000	7.000	19.200	7.640						
Sakarya Ünv	180	221	425	2.500	5.800	6.900	2.700	4.500	5.000	7.150	19.200	9.350						
Sakarya Ünv	250	451	720	1.800	3.800	6.000	1.300	2.550	3.600	5.000	10.560	4.775						
Şişli Hamide Hatun Ünv					900	2.000					13.920	9.350						
ÜNİV. TOP.	20.790	33.932	59.903	115.120	260.634	405.745	64.465	146.375	158.808	269.655	684.153	414.463,5		1.400	300	30.046	277.400	602.000
YOK	7.400	12.000	16.774	24.779	43.000	73.000	-	-	-	-	-	-		-	-	-	-	-
GENEL TOPLAM	28.190	45.932	76.777	139.899	303.634	478.745	-	146.375	158.808	269.655	684.153	414.463,5		1.400	300	30.046	277.400	602.000

41

Tablo 11' de görüldüğü gibi, 1995 yılında Yükseköğretim Kurulu bünyesindeki Dokümantasyon Merkezi dahil, tüm üniversitelerin toplam kütüphane ödenekleri 479 milyar TL. , toplam makina-teçhizat ödenekleri 414 milyar TL ve bu amaçla alınan dış krediler ise 602 milyar TL'dir.

Üniversite kütüphaneleri ile Yükseköğretim Kurulu'na bağlı Dokümantasyon Merkezi'ndeki kitap, abone olunan dergi ve ciltli dergi sayılarının 1995 yılı itibarı ile dökümü Tablo 12'de gösterilmiştir. Görüldüğü gibi, üniversitelerimizin büyük çoğunluğu gerekli zenginlikte kütüphanelere sahip değildir.

Üniversitelerimiz yanında, diğer kamu ve özel sektör araştırmacılarına da hizmet vermek amacıyla Yükseköğretim Kurulu bünyesinde kurulan Yayın ve Dokümantasyon Merkezi 1983 yılından beri faaliyettedir. Halen bu merkeze yılda yaklaşık 7 bin'in üzerinde süreli yayın gelmekte, bu yayınlar bağlı olunan EARN ve TÜVEKA ağı vasıtası ile bütün okuyucuların hizmetine sunulmaktadır.

Tablo 13'de görüldüğü gibi, merkez 1995 yılında 35.500 okuyucuya hizmet vermiş, 5.501 bilgi taraması ve 2.817 tez taraması yapmış ve kullanıcılara 1.755.065 sayfa makale fotokopisi ve 10.590 mikrofiş sağlanmıştır.

Merkeze ayrılan bütçe ödenekleri cari ve 1995 yılı sabit fiyatlarıyla Tablo 14'de gösterilmiştir. Ancak, sözkonusu merkeze, kuruluşundan bugüne kadar bütçe prensipleri gözönüne alınarak teklif edilmiş olan ödenekler hiç bir yıl tam olarak verilmediği gibi, aksine teklifler her yıl asgari % 50 oranında azaltılmıştır. Bunun sonucu olarak, kuruluş yılı hariç, her yıl verilen ödeneğin büyük bir kısmı ile geçmiş yılın borcu ödenmiş, kalan ödenekle de yeni periyodikler alınmaya çalışılmıştır.

Ayrıca, Tablo 14'de görüldüğü gibi, tekliflerin ancak yarıya yakınının verilmesinin de ötesinde, verilen ödenekler de son yıllarda önemli oranlarda kesintiye uğramıştır.

Ödeneklerdeki yetersizlik, Tablo 15'de görüldüğü gibi, 1995 yılı içinde, kuruluşundan beri ilk defa süreli yayın alımını tamamen durdurmuştur. Bu fevkalade üzücü durumun defalarca, Başbakanlık başta olmak üzere, konu ile ilgili çeşitli mercilere iletilmiş olmasına rağmen, bir sonuç alınamamıştır. Geçmiş yıllardan gelen eksikliklerin tamamlanabilmesi için 1996 mali yılı için öngörülen 245,5 milyar TL. tutarındaki bütçe ödeneğine ilaveten 60 milyar TL. ek ödeneğe ihtiyaç vardır.

TABLO 12

ÜNİVERSİTE KÜTÜPHANELERİNİN KİTAP VE DERGİ SAYILARI 1995

ÜNİVERSİTELER	KÜTÜPHANE SAYISI	KİTAP SAYISI	ABONE OLUNAN DERGİ SAYISI	CİLTLİ DERGİ SAYISI
Abant İzzet Baysal Univ.	3	24.420	218	1.735
Adnan Menderes Univ.	2	6.965	276	-
Afyon Kocatepe Univ.	3	11.410	90	-
Akdeniz Univ.	3	22.191	110	419
Anadolu Univ.	1	93.260	344	9.871
Ankara Univ.	19	570.614	567	218.340
Atatürk Univ.	13	335.000	732	-
Balıkesir Univ.	1	1.200	16	-
Boğaziçi Univ.	1	197.380	1.200	88.303
Celal Bayar Univ.	4	17.767	7	-
Cumhuriyet Univ.	1	21.186	382	21.500
Çanakkale 18 Mart Univ.	3	10.503	-	-
Çukurova Univ.	7	110.000	892	24.000
Dicle Univ.	6	68.000	141	5.540
Dokuz Eylül Univ.	14	180.489	472	3.892
Dumlupınar Univ.	9	28.850	45	260
Ege Univ.	30	300.000	600	25.000
Erciyes Univ.	3	48.144	-	16.500
Fırat Univ.	4	80.030	814	10.230
Galatasaray Univ.	1	8.827	280	332
Gazi Univ.	5	180.375	1.000	28.000
Gaziantep Univ.	1	40.421	318	14.985
Gaziosmanpaşa Univ.	1	19.879	32	80
Gebze Yük. Tek. Ens.	1	1.031	3	-
Hacettepe Univ.	2	160.000	956	129.000
Harran Univ.	6	22.426	-	15
İnönü Univ.	1	24.627	118	1.100
Istanbul Univ.	15	415.000	535	13.000
Istanbul Teknik Univ.	4	316.595	1.262	90.337
Izmir Yük. Tek. Ens.	1	2.317	77	25
Kafkas Univ.	1	3.200	53	-
Kahramanmaraş Univ.	1	14.480	36	127
Karadeniz Teknik Univ.	1	80.000	380	36.000
Kırıkkale Univ.	2	14.900	117	381
Kocaeli Univ.	5	38.000	50	-
Marmara Univ.	18	218.665	637	40.118
Mersin Üniversitesi	1	7.172	3	-
Mimar Sinan Univ.	5	45.050	350	3.323
Muğla Univ.	2	17.122	82	4
Mustafa Kemal Univ.	4	15.703	31	-
Niğde Univ.	1	15.000	-	-
Ondokuz Mayıs Univ.	9	118.075	718	20.600
Orta Doğu Teknik Univ.	1	278.809	1.633	124.572
Osmangazi Univ.	4	29.552	237	31.934
Pamukkale Univ.	2	16.353	9	389
Sakarya Univ.	3	22.500	78	-
Selçuk Univ.	32	162.345	134	13.145
Süleyman Demirel Univ.	12	25.935	316	2.256
Trakya Univ.	7	49.355	83	192
Uludağ Univ.	11	119.990	360	-
Yıldız Teknik Univ.	1	51.944	135	8.047
Yüzüncü Yıl Univ.	1	30.000	797	5.200
Zonguldak Karacelmaz Uni.	6	26.554	50	-
Univ.Toplamı	295	4.719.611	17.776	988.752
YOK	1	8.181	(*7.770)	216.444
Genel Toplam	296	4.727.792	25.546	1.205.196

(*) 700ü Yurtiçi Dergi

TABLO 13**YAYIN VE DOKÜMANTASYON MERKEZİNDE
VERİLEN HİZMETLER
(1985-1995)**

YIL	1985	1986	1987	1988	1989	1990	1991	1992	1993	1994	1995
Okuyucu Sayısı	3.496	4.771	8.350	11.032	14.740	18.563	20.261	21.721	24.792	30.785	35.500
Bilgi Tarama	3.313	3.928	4.980	5.213	4.785	7.312	7.793	6.406	6.168	5.430	5.501
Tez Tarama	-	-	-	-	-	383	723	919	2.402	2.000	2.817
Fotokopi	143.298	260.472	486.702	625.981	653.529	733.789	459.683	874.780	1.649.298	1.865.356	1.755.065
Yurtdışı Fotokopi	-	-	-	-	-	32	77	161	250	218	188
Mikrofiş	-	-	-	-	330	2.770	4.702	6.194	11.159	4.496	10.590

TABLO 14**YÜKSEKÖĞRETİM KURULU YAYIN VE DOKÜMANTASYON
MERKEZİNE AYRILAN BÜTÇE ÖDENEKLERİNİN YILLARA
GÖRE DEĞİŞİMİ**

(MİLYON TL)

YILI	CARİ FİYATLARLA Yılı Ödeneği	SABİT FİYATLARLA Yılı Ödeneği
1985	801.4	102.262,5
1986	1.031.1	94.284,0
1987	1.272.5	80.476,0
1988	3.013.0	104.545,0
1989	3.851.0	91.847,0
1990	7.400.0	118.460,0
1991	12.522.0	121.637,0
1992	17.649.0	106.755,0
1993	26.064.0	98.580,0
1994	72.860.0	133.333,0
1995	91.110.0	91.110,0
1996	245.500.0	245.500,0
TOPLAM	483.074.0	1.388.789.5

TABLO 15**YAYIN VE DOKÜMANTASYON MERKEZİNE
YILLAR İTİBARIYLA TAHSİS EDİLEN ÖDENEK**

(MİLYON)

BUTÇE	1985	1986	1987	1988	1989	1990	1991	1992	1993	1994	1995
Bütçe Ödeneği	801	1.031	1.272	3.013	3.851	7.400	12.522	17.649	26.064	72.860	91.110
Kesinti	-	-	-	112	443	888	1.380	168	743	1.834	3.285
Kullanılan Ödenek	801	1.031	1.273	2.784	2.897	6.512	10.294	16.608	24.035	69.231	84.483
Kalan	-	-	-	117	511	-	848	873	1.286	1.795	3.342

TABLO 16**YAYIN VE DOKÜMANTASYON MERKEZİ
(1985-1995)****KOLLEKSİYON**

YIL	1985	1986	1987	1988	1989	1990	1991	1992	1993	1994	1995
Sürelî Yayın (Yabancı)	8.388	8.735	8.764	8.768	8.775	8.791	9.491	9.495	9.534	7.904	Abone Olunmadı
Sürelî Yayın (Türkçe)	326	362	362	536	659	696	696	493	439	556	Abone Olunmadı
Mikrofiş	-	97.342	112.200	122.315	134.415	146.534	159.639	166.011	172.713	182.401	Abone Olunmadı
Kitap	1.551	2.561	1.843	3.172	3.281	3.719	4.122	4.472	4922	6486	8.181
Tez	78	80	80	2.403	7.605	10.646	31.187	35.743	44.243	53.210	58.722

Yayın ve Dokümantasyon Merkezi ile ilgili darboğazlar sadece ödeneklerle de sınırlı kalmamaktadır. Özellikle Başbakanlık Devlet Arşivleri Genel Müdürlüğü'nün kuruluşundan sonra, orada uygulanan çok cazip istihdam şartları, bir çok memurun bu kuruma gitmesine sebep olmuştur. Yeterli ve belirli bir eğitim düzeyinin üzerinde elemanlar çalıştırmak zorunda olan merkez, 60 ideal kadroya karşılık, şu anda bütün araştırmacılara 10 memur ve 20 uzmanla hizmet vermeye çalışmaktadır. Sözkonusu 20 uzmanın tamamı ise üniversitelerden alınan çeşitli öğretim elemanı kadrolarına atandıktan sonra 2547 sayılı Kanununun 38. maddesine göre merkezde görevlendirilmiş kişilerdir. Halen merkezin başkanlık kadrosu boştur.

Ancak, uygulanmakta olan personel statüsü, tüm çabalara rağmen yukarıda değinilen Genel Müdürlük düzeyine çıkartılamadığından istenilen verim alınamamakta, bulunan bazı kısmi çözümler de merkezin verimli çalışmasını sağlayamamaktadır.

Ülkemizin bu tür ikinci bir bilimsel dokümantasyon merkezini görünür gelecekte kurması mümkün görülmemektedir. Bu nedenle merkezin en verimli şekilde çalıştırılması şarttır. Bunun yolu da merkezin ülkemizin her köşesinden, ileri telekomünikasyon ve bilgisayar teknolojileri vasıtasıyla ulaşılabilir "**elektronik kütüphane**" haline dönüştürülmesidir. Bu bakımdan, karşı karşıya bulunan durum klasik kütüphaneciliği çok aşan ve büyük ölçüde teknik bilgi gerektiren bir nitelik arz etmektedir.

Merkezin bu niteliğe kavuşturulmasının önündeki en büyük engel hizmetin gerektirdiği nitelikteki personelin, niteliklerine ve piyasa şartlarına uygun ücretler ödenmek sureti ile istihdam edilememesidir. Yükseköğretimin bugün tabii olduğu mevzuat maalesef buna cevap vermemektedir.

Öte yandan, merkez elektronik kütüphaneye dönüştürülebildiği takdirde, özel şirketlerin buradaki dergileri kullanarak belirli konularda katma değerli bilgi şebekeleri oluşturması ve merkezin de bu suretle ek gelir yaratarak üniversitelere daha etkin ve yaygın ücretsiz hizmet vermesi mümkün hale gelebilecektir.

Yükseköğretim Kurulu'nun idari ve mali yapısı ile teknik konulardaki bilgi birikiminin yukarıda sayılan hususları gerçekleştirmeye müsait olmamasına karşılık, TÜBİTAK hem idari ve mali yapısı, hem de teknik bilgi birikimi itibarı ile elektronik kütüphanecilik hizmetlerinin yerine getirilmesi için gerekli imkanlara sahiptir. Ayrıca, TÜBİTAK da dokuz uluslararası bilgi bankasına abonedir.

Bu nedenlerle kaynak ve imkanların birleştirilerek, ülkemizde elektronik kütüphaneciliğe geçilebilmesi için YÖK ile TÜBİTAK arasında müşterek çalışmalar başlatılmıştır. Bu çalışmaların ilk aşamasında geçtiğimiz Şubat ayı içinde TÜBİTAK tarafından "Ulusal Akademik ağ ve Bilgi Merkezi" başlıklı bir ön tasarım ve fizibilite etüdü tamamlanmıştır. 1996 yılından başlayarak 2000 yılında tamamlanması öngörülen bu projenin toplam maliyeti 43 milyon ABD dolarıdır. Proje uygulanabildiği takdirde kurulacak sistemde elektronik ortamda dünyada mevcut veri tabanlarından uygun bir koleksiyona erişmek mümkün olacaktır. Sistem İNTERNET omurgası üzerinde üniversiteler ve araştırma merkezleri arasındaki bilgi akışını kısa yoldan yapabilecek sanal bir akademik ağ üzerinde çalışacaktır. Araştırmacılar bu ağı kullanarak bilgi merkezindeki CD-ROM ve ulusal veri tabanlarını doğrudan tarayabilecekleri gibi, konu uzmanları tarafından yapılacak tarama hizmetlerinden de yararlanabileceklerdir.

Tarama sonunda seçilen belgelerin ülkemizdeki hangi üniversite ve araştırma kütüphanelerinde bulunduğu elektronik ortamda oluşturulacak bir toplu katalog aracılığı ile belirlenecek, böylece belgenin bulunduğu kütüphaneye erişilerek belgenin kopyası sağlanabilecektir. Belgenin Türkiye'de bulunmadığı durumlarda yurtdışında anlaşma yapılan merkezlerden belge temin edilebilecektir.

Bu çalışmalar meyanında Merkezin işletmesinin TÜBİTAK'a devri üzerinde durulmakta ve Merkezin zaman içinde hizmetin özelliğinin gerektirdiği statüye sahip, elektronik kütüphane niteliğindeki bir **Milli Bilimsel Dokümantasyon Merkezi** haline dönüştürülmesi hedeflenmektedir.

Araştırma fonu 1984 -1985 öğretim yılından itibaren her üniversitede ayrı ayrı olarak faaliyete geçmiştir. Bu fonun:

* Maliye ve Gümrük Bakanlığınca bütçenin diğer cari giderler faslına konan ödenekler,

* Döner sermaye gelirlerinden fona aktarılması gereken miktarlar,

* DPT tarafından 1989 yılından itibaren proje bazında bütçenin yatırım giderleri faslına teknolojik projeler adı altında konan ödenekler olmak üzere üç gelir kaynağı vardır.

Araştırma fonlarına ayrılan bütçe ödeneklerinin üniversiteler arasındaki dağılımı ile bu fondan yapılan harcamaların yıllara göre değişimi, sırası ile Tablo 17 ve Tablo 18 'de gösterilmiştir. Bu

tablolarda görüldüğü gibi, 1995 yılında araştırma fonuna toplam 638 milyar TL bütçe ödeneği tahsis edilmiş ve aynı yıl bu fondan 713 milyar TL harcama yapılmıştır.

Tablo 17'de ayrıca görüldüğü gibi, araştırma fonuna ayrılan bütçe ödeneklerinden en büyük payı Boğaziçi Üniversitesi ile İTÜ almaktadırlar.

Öğretim üyesi ve proje başına araştırma fonu giderlerinin yıllara göre değişimi Tablo 19'da gösterilmiştir. Tablo 19'da görüldüğü gibi, 1985'de toplam 635 olan proje sayısı 1995'de 3332'ye çıkmıştır. Ancak, proje başına harcama sabit fiyatlarla 364 milyar TL'den 214 milyar TL'ye düşmüştür. 1995 yılındaki projelerin alanlara göre dağılımı şöyledir:

	Proje Sayısı	%
* Fen Bilimleri ve Mühendislik	1879	56,4
* Sağlık Bilimleri	1090	32,7
* Sosyal Bilimler	363	10,9

Fen Bilimleri ve mühendislik, araştırma faaliyetlerinin en yoğun olduğu alan olup sosyal bilimler alanındaki araştırma faaliyetleri fevkalade cılızdır.

Yine Tablo 19'da görüldüğü gibi, 1992 yılında ortalama her beş öğretim üyesinden sadece biri araştırma fonu projelerinde faaliyet göstermektedir. Ayrıca, proje başına düşen ortalama destek miktarının yılda yaklaşık olarak 5000 ABD doları gibi düşük bir rakam olduğu görülmektedir.

TÜBİTAK'nun son iki yılda üniversitelerdeki araştırma faaliyetlerine sağladığı finansman Tablo 20'de gösterilmiştir. Bu tabloda görüldüğü gibi, 1995'e sağlanan 73 milyar TL tutarındaki

TABLE 17

ARASTIRMA FONLARINA AYRILAN BÜTÇE ÖDENEKLERİNİN
ÜNİVERSİTELER ARASINDAKİ DAĞILIMININ YILLARA
GÖRE DEĞİŞİMİ
(Cari Fiyatlarla Milyon TL.)

ÜNİVERSİTE	1989				1990				1991				1992				1993				1994				1995			
	MB(%)	DPT(%)	TOPLAM	PAY%	MB(%)	DPT(%)	TOPLAM	PAY%	MB(%)	DPT(%)	TOPLAM	PAY%	MB(%)	DPT(%)	TOPLAM	PAY%	MB(%)	DPT(%)	TOPLAM	PAY%	MB(%)	DPT(%)	TOPLAM	PAY%	MB(%)	DPT(%)	TOPLAM	PAY%
İ.T.Ü.	400	835	1.235	10,7	700	4.115	4.185	18,4	1.800	10.178	10.978	14,6	3.500	11.067	14.867	11,8	5.700	11.000	16.700	11,6	33.530	23.530	57.060	16,8	56.000	36.000	92.000	14,4
O.D.T.Ü.	1.000	-	1.000	8,7	1.600	400	2.000	10,3	3.100	3.132	6.832	9,1	5.500	2.250	10.100	8,0	8.550	1.163	10.876	7,5	25.450	10.450	35.900	10,6	48.000	23.000	71.000	11,1
HACETTEPE	400	-	400	3,5	1.000	1.050	2.050	7,8	5.000	3.407	8.407	11,1	3.500	3.700	26.805	21,2	6.000	2.650	8.650	6,0	13.979	5.120	19.099	5,6	38.610	21.000	59.610	9,4
BOĞAZİÇİ	950	285	1.335	11,6	1.500	890	2.390	9,1	3.400	-	5.886	7,8	5.500	5.500	7.200	5,7	7.500	9.235	43.740	30,3	32.485	78.185	110,670	32,6	20.000	96.000	116.000	18,2
ÇUKUROVA	250	166	416	3,6	400	184	584	2,2	750	2.972	3.722	5,0	1.800	3.140	6.268	5,0	3.000	3.600	6.600	4,6	6.000	-	6.000	1,8	20.000	5.000	25.000	3,9
ANADOLU	100	300	400	3,5	350	1.300	1.650	6,3	800	2.870	3.670	4,9	2.000	2.630	130	4,1	3.500	1.590	6.680	4,6	6.400	1.400	7.800	2,3	13.000	5.000	18.000	2,8
MARMARA	120	20	140	1,2	200	-	200	0,8	350	2.980	3.730	5,0	1.000	4.385	5.685	4,5	1.600	1.910	3.410	2,4	-	1.250	1.250	0,3	13.000	5.000	18.000	2,8
DİĞERLERİ	4.170	2.515	6.585	57,2	6.900	4.898	11.798	45,1	11.652	19.189	31.841	42,5	31.649	18.751	50.400	39,7	41.308	6.792	47.830	33,0	79.802	22.430	102.232	30,0	147.676	91.000	238.676	37,4
TOPLAM	7.390	4.121	11.511	100,0	12.650	13.537	26.187	100,0	26.352	48.714	75.066	100,0	77.377	49.078	126.455	100,0	89.046	55.440	144.486	100,0	197.686	142.365	340.011	100,0	356.286	282.000	638.286	100,0

(*) Milyon Beklenmiş Cari Bütçe içinde tahsis edilmiş miktar.

(**) Devlet Planlama Teşkilatı'nın "Tebliğler" sayılı yayınında yer alan bütçe içinde tahsis edilmiş miktar.

Kaynak: Bütçe Kanunları

TABLO 18

DEVLET ÜNİVERSİTELERİ ARAŞTIRMA FONLARI GİDERLERİNİN
YILLARA GÖRE DEĞİŞİMİ
(Milyon TL., Cari Fiyatlarla)

ÜNİVERSİTELER	1985	1986	1987	1988	1989	1990	1991	1992	1993	1994	1995
Abanz İzzet Baysal Univ.	-	-	-	-	-	-	-	-	-	347	1.000
Adnan Menderes Univ.	-	-	-	-	-	-	-	-	-	250	3.154
Afyon Kocatepe Univ.	-	-	-	-	-	-	-	-	-	280	7.120
Akdeniz Univ.	30	56	229	269	319	855	1.600	3.400	4.600	7.000	10.000
Anadolu Univ.	-	82	237	122	202	507	1.560	3.602	6.590	11.400	21.000
Ankara Univ.	81	522	1.352	2.123	970	5.666	10.580	26.408	16.464	21.920	28.672
Atatürk Univ.	34	137	369	303	172	1.729	3.150	5.750	7.124	8.724	17.210
Balıkesir Univ.	-	-	-	-	-	-	-	-	-	426	1.268
Bogaziçi Univ.	65	361	224	556	1.307	1.930	3.250	7.250	17.985	37.000	53.050
Celal Bayar Univ.	-	-	-	-	-	-	-	-	-	253	1.090
Cumhuriyet Univ.	18	22	44	100	117	189	347	396	755	2.075	2.800
Çanakkale 18 Mart Univ.	-	-	-	-	-	-	-	-	-	350	250
Çukurova Univ.	66	112	128	275	305	1.000	2.750	6.000	6.500	13.000	35.000
Dicle Univ.	57	100	183	442	334	1.274	3.000	1.600	2.800	4.000	7.500
Dokuz Eylül Univ.	42	132	183	227	475	901	2.365	14.648	12.535	27.000	36.000
Dumlupınar Univ.	-	-	-	-	-	-	-	-	-	-	-
Ege Univ.	149	379	1.172	1.500	1.805	2.000	3.500	7.000	12.000	14.250	21.525
Erciyes Univ.	-	29	114	144	130	617	1.233	2.450	4.000	5.000	8.000
Fırat Univ.	-	57	101	204	273	489	600	850	1.500	2.525	4.340
Galatasaray Univ.	-	-	-	-	-	-	-	-	-	-	-
Gazi Univ.	-	45	257	180	383	642	750	3.636	4.000	9.227	23.750
Gaziantep Univ.	-	-	-	5	325	561	700	1.300	7.515	12.375	15.000
Gaziosmanpaşa Univ.	-	-	-	-	-	-	-	-	-	639	3.000
Gebze Yük. Tek. Ens.	-	-	-	-	-	-	-	-	-	-	2.000
Hacettepe Univ.	221	373	202	493	515	3.289	10.126	44.202	135.050	22.750	61.549
Harran Univ.	-	-	-	-	-	-	-	-	-	500	1.485
İnönü Univ.	-	12	14	21	55	161	250	2.000	3.800	1.782	2.079
İstanbul Univ.	293	432	1.181	1.495	2.285	3.750	6.200	9.000	9.500	36.600	66.000
İstanbul Teknik Univ.	295	557	1.093	1.596	1.776	2.666	4.750	20.367	26.829	51.897	115.000
İzmir Yük. Tek. Ens.	-	-	-	-	-	-	-	-	-	51	2.014
Kafkas Univ.	-	-	-	-	-	-	-	-	-	250	1.691
Kahramanmaraş Univ.	-	-	-	-	-	-	-	-	-	350	1.075
Karadeniz Teknik Univ.	72	167	320	450	427	615	2.200	3.000	5.355	8.000	18.000
Kırıkkale Univ.	-	-	-	-	-	-	-	-	-	250	495
Kocaeli Univ.	-	-	-	-	-	-	-	-	-	250	3.180
Marmara Univ.	56	71	223	693	1.254	1.255	4.329	6.884	3.500	5.000	17.800
Mersin Üniversitesi	-	-	-	-	-	-	-	-	-	350	1.256
Mimar Sinan Univ.	30	42	60	90	212	355	353	353	820	865	2.375
Muğla Univ.	-	-	-	-	-	-	-	-	-	625	1.100
Mustafa Kemal Univ.	-	-	-	-	-	-	-	-	-	250	2.780
Niğde Univ.	-	-	-	-	-	-	-	-	-	248	1.041
Ondokuz Mayıs Univ.	-	19	130	110	128	250	634	3.450	5.000	8.000	8.185
Orta Doğu Teknik Univ.	144	183	274	721	1.610	2.000	3.700	8.000	12.963	29.050	54.000
Osmanгази Univ.	-	-	-	-	-	-	-	-	-	1.500	4.457
Pamukkale Univ.	-	-	-	-	-	-	-	-	-	250	7.500
Sakarya Univ.	-	-	-	-	-	-	-	-	-	1.553	2.018
Selçuk Univ.	31	25	75	100	237	350	450	700	1.400	3.659	6.769
Süleyman Demirel Univ.	-	-	-	-	-	-	-	-	-	507	2.601
Trakya Univ.	36	45	80	84	90	124	186	595	1.500	2.500	6.326
Uludağ Univ.	63	54	382	500	306	620	1.130	3.310	5.000	3.900	7.700
Yıldız Teknik Univ.	26	24	40	138	335	543	1.000	1.450	2.200	2.918	3.425
Yüzüncü Yıl Univ.	-	7	14	25	45	100	400	1.000	1.300	2.000	6.000
Zonguldak Karaelmas Uni.	-	-	-	-	-	-	-	-	-	-	2.031
GENEL TOPLAM	1.809	4.045	8.736	12.766	16.836	34.438	71.093	188.601	318.585	363.946	712.661

Yükseköğretim Kurulu verilerine göre yapılmıştır.

TABLO 19

ÖĞRETİM ÜYESİ VE PROJE BAŞINA ARAŞTIRMA FONU GİDERLERİNİN YILLARA GÖRE DEĞİŞİMİ

YIL	ARAŞTIRMA FONU GİDERLERİ (Milyon TL.1995 Fiyatlarıyla)(*)	PROJE SAYISI			TOPLAM	ÖĞRETİM ÜYESİ SAYISI	ÖĞRETİM ÜYESİ BAŞINA GİDER (Milyon TL.)	PROJE BAŞINA GİDER (Milyon TL.)	ÖĞRETİM ÜYESİ BAŞINA PROJE SAYISI
		SAG.BİL.	FEN-MÜH.	SOS.BİL.					
1985	230.838	255	316	64	635	7.186	32.1	363.5	0.09
1986	369.867	291	443	86	820	7.260	50.9	451.0	0.11
1987	559.613	595	662	165	1.422	7.767	72.0	393.5	0.18
1988	442.970	584	475	185	1.244	8.685	51.0	356.0	0.14
1989	401.555	521	512	222	1.255	9.603	41.8	319.9	0.13
1990	551.300	448	745	320	1.513	10.273	53.6	364.4	0.15
1991	690.592	464	1.057	204	1.725	11.070	62.4	400.3	0.16
1992	1.140.819	554	1.099	206	1.859	11.829	96.4	613.7	0.16
1993	1.927.069	525	1.078	256	1.859	12.481	154.4	1.036.6	0.15
1994	666.018	508	1.034	223	1.765	13.621	49.0	377.4	0.13
1995	712.660	1.090	1.879	363	3.332	16.053	44.4	213.8	0.21

(*) DPT Yatırım deflatörü kullanılmıştır.

TABLO 20**TÜBİTAK PROJE DESTEKLEME KAYNAKLARININ ÜNİVERSİTELER ARASINDAKİ DAĞILIMININ 1994 ve 1995 YILLARINA GÖRE DEĞİŞİMİ**

ÜNİVERSİTE	1994			1995 ^(**)		
	Proje Sayısı	Bütçe ^(*)	Bütçe Payı %	Proje Sayısı	Bütçe ^(*)	Bütçe Payı %
İTÜ	13	4.325,7	5,0	6	3.967,0	5,5
ODTÜ	29	14.895,2	17,3	38	15.316,1	21,1
HACETTEPE	43	15.278,9	17,8	33	6.993,9	9,6
BOĞAZIÇI	18	11.172,8	13,0	9	4.072,0	5,6
ÇUKUROVA	19	3.585,7	4,2	8	1.868,0	2,6
BİLKENT	4	8.292,2	9,6	8	9.646,2	13,3
DİĞERLERİ	117	28.493,5	33,1	150	30.709,6	42,3
TOPLAM	243	86.044,0	100,0	252	72.572,8	100,0

(*) Cari fiyatlarla milyon TL

(**) 31.12.1995 tarihi itibarıyla.

destekten en büyük payı % 21,1 ile ODTÜ almış, bu üniversiteyi % 13,3 ile Bilkent, % 9,6 ile Hacettepe ve % 5,5 ile İTÜ izlemiştir.

1995 yılı için üniversitelerde araştırma desteği olarak kabul edilebilecek tüm rakamları topladığımızda ortaya çıkan tablo şöyledir:

* TÜBİTAK'nun sağladığı finansman	73 milyar TL
* Kütüphane Ödenekleri	479 milyar TL
* Makina-Teçhizat Ödenekleri	415 Milyar TL
* Araştırma Fonu Ödenekleri	713 Milyar TL
* Dış Krediler	602 Milyar TL
Toplam	2.682 Milyar TL

Bu toplam destek miktarı 1995 Haziran ayı döviz kuru üzerinden 62 milyon ABD dolarına eşittir. Halbuki, 1993 yılındaki toplam destek miktarı 59 milyon ABD dolarına eşit olarak gerçekleşmiş ve yeni kurulan üniversiteler 1993'de henüz faaliyete geçmemişti. Kaldı ki, bu rakamın % 38'ini oluşturan makina-teçhizat ödenekleri ile aynı amaçlı dış krediler kısmen araştırma, kısmen de eğitim faaliyetlerinin gerektirdiği alt yapının oluşturulmasında kullanılmaktadır.

Devlet üniversitelerinin döner sermaye gelirlerinin yıllara göre değişimi Tablo 21'de gösterilmiştir. Bu tabloda görüldüğü gibi, 1995 yılında bu yolla elde edilen toplam 15,9 trilyon TL tutarındaki gelirin 12 trilyon TL'si hastanelerden, 3,9 trilyon TL'si ise diğer faaliyetlerden elde edilmiştir. Bu faaliyetlerin ancak bir kısmı Ar-Ge faaliyeti olarak nitelendirilebilir; büyük kısmı danışmanlık niteliğindeki hizmetlerle çeşitli mal ve hizmet üretiminden elde edilen gelirlere dayanmaktadır.

Üniversitelerimiz Avrupa'da yürütülen COST (Cooperation on Science and Technology) ve EUREKA (European Research Cooperation Agency) programları dahilinde bazı projelere katılmaktadır. COST programı dahilinde üniversitelerimizde halen on proje yürütülmektedir. bunların sekizi ODTÜ'nde, biri Bilkent Üniversitesi'nde, biri de Hacettepe Üniversitesi'nde yürütülmektedir. TÜBİTAK tarafından bu projelere sağlanan destek miktarı ortalama olarak yılda 6 milyar TL civarındadır.

Üniversitelerimizin katıldığı EUREKA projesi sayısı sekiz olup bunların ikisi Bilkent Üniversitesinde, biri Hacettepe Üniversitesinde, biri Ankara Üniversitesinde, biri Mimar Sinan Üniversitesi'nde, biri İTÜ'nde, ikisi ise ODTÜ'nde yürütülmektedir. Bu projelere TÜBİTAK tarafından sağlanan ortalama yıllık destek 2 milyar TL civarındadır.

NATO'nun Kararlılık için Bilim (Science for Stability, SFS) programı çerçevesinde üniversitelerimizde üçü İTÜ, ikisi Bilkent Üniversitesi, ikisi Çukurova Üniversitesi, ikisi ODTÜ, biri Boğaziçi Üniversitesi'nde olmak üzere, toplam on proje yürütülmektedir. Üçüncü ve son fazı yürürlükte olan bu program dahilinde üç yıllık bir dönemde NATO tarafından üniversitelerimize aktarılacak toplam destek miktarı 8 milyon ABD doları civarındadır.

1996 yılında Avrupa Topluluğu'nun MED-CAMPUS programı çerçevesinde üniversitelerimizde sekizi ODTÜ, ikisi Ankara Üniversitesi, ikisi Boğaziçi Üniversitesi, biri Ege Üniversitesi, biri Akdeniz Üniversitesi, biri de Hacettepe Üniversitesi'nde olmak üzere toplam onaltı proje yürütülmektedir. Bu projelere Avrupa Topluluğu'nca sağlanan toplam finansman 1,7 milyon ABD dolarıdır. Bu program çerçevesinde yürütülmekte olan projeler, araştırmadan ziyade, ileri düzeyde eğitim programları niteliğindedir.

Yukarıda da belirtilmiş olduğu gibi, özel sektördeki Ar-Ge faaliyetleri geliştikçe, üniversitelerimizdeki araştırma faaliyetleri de hem nitelik, hem nicelik ve hem de ülke ekonomisine katkı yapma yönünde gelişecektir. Özel sektördeki Ar-Ge faaliyetlerine destek sağlamak amacıyla 1991'de kurulan Türkiye Teknoloji Geliştirme Vakfı (TTGV) bugüne kadar özel sektöre 16,6 milyon ABD doları tutarında destek sağlamıştır. Bu desteklerden genellikle danışmanlık hizmeti alımı biçiminde firmalarca üniversitelere aktarılan miktar 750.000 ABD doları olup toplamın % 4,5'ine tekabül etmektedir. TTGV'nin faaliyete geçmiş olması, sağladığı destek miktarı küçük de olsa, hem özel sektör hem de üniversitelerdeki Ar-GE faaliyetlerinin gelişmesi bakımından çok önemli bir adımdır.

Çok iyimser ve de gerçekçi olmayan bir yaklaşımla, makina-techizat ödenekleri ile dış kredilerin tamamen araştırma alt yapısına harcandığı ve döner sermaye kanalı ile hastaneler dışındaki faaliyetlerden elde edilen gelirlerin tamamının uygulamalı araştırma niteliğindeki faaliyetlerden elde edildiği varsayıldığında, 1995 yılında üniversitelerimizde

arařtırmalar için yapılan toplam harcamalar 6,6 trilyon TL veya 150 milyon ABD dolarıdır.

Carnegie Foundation'un kullandıđı kriterlere gre, ABD'ndeki bir niversitenin arařtırma niversitesi olarak sınıflandırılabilmesi iin, yıllık arařtırma giderlerinin en az 15 milyon ABD doları olması gerekmektedir. Bu kriter gre, mevcut kaynaklar ile lkemizde en ok on niversitede anlamlı nitelik ve nicelikte arařtırma faaliyeti yrtlebileceđi sonucuna varılmaktadır. **Dolayısıyla lkemizdeki arařtırma faaliyetlerinin finansmanında yeni yaklařımlarla oluřturulacak politikaların uygulanmasının gerekliliđi aıka ortaya ıkmaktadır.**

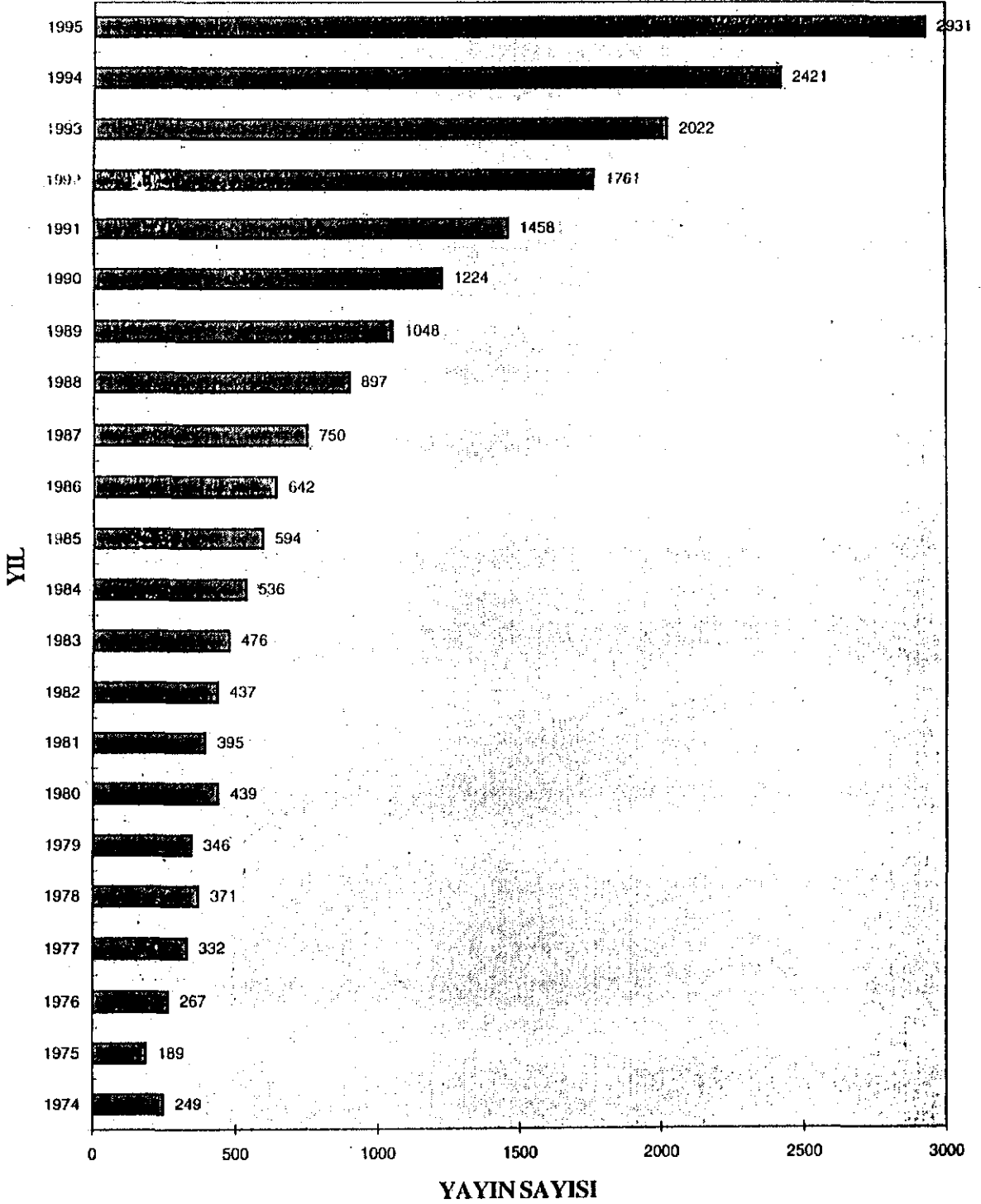
II.5.NİVERSİTELERDEKİ ARAřTIRMA FAALİYETLERİNİN IKTILARININ DEĐERLENDİRİLMESİ

Yukarıda da belirtilmiř olduđu gibi, niversitelerin bilimsel teknolojik Ar-Ge sistemi iindeki temel iřlevi esas olarak temel bilimsel ve uygulamalı arařtırma faaliyetleridir. Bu faaliyetlerin omurgası da lisansst dzeydeki, zellikle doktora dzeyindeki, eđitim-đretim ve arařtırma faaliyetleridir. Dolayısı ile, niversitelerdeki arařtırmaların deđerlendirilmesinde gz nne alınacak temel ıktılar lisansst đrenci sayıları ve niversitelerin uluslararası dzeydeki bilimsel dergilerde yayımlanmıř bilimsel makaleleridir. Lisansst đrencilere iliřkin bilgiler yukarıda 1.3 nolu kısımda verildiđinden, bu kısımda sadece yayınlar zerinde durulmuřtur.

lkemiz genelinde ve niversitelerimizde Ar-Ge faaliyetlerine ayrılan kaynaklar hep kıt olagelmiřtir. Buna ve 1981'den itibaren yıldan yıla artan eđitim ykne rađmen, Őekil 5 ve Tablo 22'de grldđu gibi, Science Citation Index (fen bilimleri) ve Social Science Citation Index ile Arts and Humanities Citation Index (sosyal bilimler) adlı uluslararası atıf tarama endekslerince taranan uluslararası bilimsel dergilerde yayımlanan Trkiye kaynaklı bilimsel makale sayısı 1974-1981 dneminde 249'dan 395'e ykselirken, 1981-1995 dneminde yedi mislinden fazla bir artıřla 2931'e ıkmıřtır.

ŞEKİL 5

TÜRKİYE'NİN ULUSLARARASI DÜZEYDEKİ TOPLAM YAYIN SAYISININ YILLARA GÖRE DEĞİŞİMİ



TABLO 22

**TÜRKİYE'NİN ÇEŞİTLİ ALANLARDA ULUSLARARASI DÜZEYDEKİ
YAYIN SAYISININ YILLARA GÖRE DEĞİŞİMİ**

YIL	FEN BİLİMLERİ (Science Citation Index)			SOSYAL BİLİMLER (Social Science Citation Index)			SANAT VE BEŞERİ BİLİMLER (Arts and Humanities Citation Index)			TÜRKİYE'NİN YILLIK TOPLAM
	DÜNYA TOPLAMI	TÜRKİYE	TÜRKİYE'NİN PAYI (%)	DÜNYA TOPLAMI	TÜRKİYE	TÜRKİYE'NİN PAYI (%)	DÜNYA TOPLAMI	TÜRKİYE	TÜRKİYE'NİN PAYI (%)	YAYIN SAYISI
1974	425.020	222	0.052	90.782	27	0.029	-	-	-	249
1975	427.825	163	0.038	102.427	26	0.025	-	-	-	189
1976	449.458	235	0.052	125.656	32	0.025	-	-	-	267
1977	532.208	303	0.056	130.403	29	0.022	-	-	-	332
1978	537.342	337	0.062	129.777	34	0.026	-	-	-	371
1979	555.543	318	0.057	126.686	28	0.022	-	-	-	346
1980	564.694	380	0.067	122.673	41	0.033	105.291	18	0.017	439
1981	587.485	361	0.061	124.286	30	0.024	108.079	4	0.003	395
1982	612.361	386	0.063	127.461	44	0.034	112.784	7	0.006	437
1983	660.171	432	0.065	129.581	39	0.030	116.288	5	0.004	476
1984	674.821	501	0.074	126.996	29	0.022	119.734	6	0.005	536
1985	694.036	555	0.079	124.765	31	0.024	117.848	8	0.006	594
1986	704.088	612	0.086	123.593	24	0.019	120.110	6	0.004	642
1987	716.849	705	0.098	121.825	40	0.032	114.979	5	0.004	750
1988	698.594	837	0.119	119.712	46	0.038	115.609	14	0.012	897
1989	658.685	980	0.148	118.333	57	0.048	110.435	11	0.009	1048
1990	686.428	1134	0.165	120.878	79	0.065	109.409	11	0.010	1224
1991	706.089	1369	0.193	122.656	69	0.056	112.381	20	0.017	1458
1992	720.444	1653	0.229	125.663	85	0.067	115.390	23	0.019	1761
1993	761.438	1928	0.253	128.298	71	0.055	112.978	23	0.020	2022
1994	799.376	2308	0.288	132.937	97	0.072	115.677	16	0.013	2421
1995	803.867	2812	0.349	125.291	103	0.082	83.532	16	0.019	2931

Kaynak : TÜBİTAK - Enformasyon Hizmetleri Müdürlüğü, On-line tarama

NOT : SCI 1995 yılı rakamları 7.2.1996'da, öteki tüm rakamlar 23.1.1996'da alınmıştır.

1989-1993 döneminde fen bilimleri alanlarında yayın sayısını % 50'den fazla artıran ülkelerin sıralaması şöyledir:

	<u>% Artış</u>
1. Tayvan	135
2. Güney Kore	117
3. Türkiye	84
4. Portekiz	65
5. Çin	64
6. Singapur	64
7. İspanya	56

Bunun sonucunda, Türkiye fen bilimleri alanlarındaki yayın sayısı bakımından dünya ülkeleri arasında 1981'de 44. iken, 1995'de 34. sıraya yükselmiştir.

Ancak, bu fevkalade olumlu gelişmenin yanında aşağıda belirtilen hususların da göz önünde bulundurulmasında yarar vardır:

a) 1994-1995 eğitim-öğretim yılında üniversitelerimizdeki öğretim üyesi sayısı 14.690 olduğuna göre, öğretim üyesi başına düşen uluslararası düzeydeki bilimsel yayın sayısı 0,20'dir. Başka bir deyişle, ortalama her beş öğretim üyesinden sadece biri uluslararası düzeyde bilimsel yayın yapmaktadır.

b) Bilimsel yayınların kalitesinin bir ölçüsü, yayın sayısının, yayınlara başka müelliflerce yapılmış olan atıflara bölünmesi ile bulunan ve etki parametresi adı verilen göstergedir. Türkiye, fen bilimlerinde yayın sayısına göre 34. sırada olmasına karşılık, etki parametresi, yani yayın kalitesine göre 43. sıradadır.

Kalitedeki sıralamanın sayıdaki sıralamanın üstünde olduğu alt alanlar ile bunların etki parametreleri ve o alan sıralamasındaki yerleri şöyledir:

<u>Alt Alan</u>	<u>Etki Parametresi</u>	<u>Sıra</u>
1. Yer Bilimleri	1,47	32
2. Organik Kimya	1,32	32
3. Nörolojik Bilimler	1,23	29
4. Immunoloji	0,97	31
5. Farmakoloji ve Eczacılık	0,90	30
6. Elektronik ve Malzeme Dışındaki Mühendislik	0,62	23
7. Dahili Tıp	0,54	31
8. Halk Sağlığı	0,46	23

c) Sosyal bilim alanlarındaki yüksek lisans ve doktora öğrencilerinin toplam içindeki payının sırası ile % 37,8 ve % 28,3 olmasına ve tüm sosyal bilimlerin alanlar arasında bu bakımdan ilk sırada olmasına karşılık, sosyal bilim alanlarındaki uluslararası yayınlar toplamının sadece % 4,1'ini oluşturmaktadır.

d) Türkiye'de hiç bir dönemde ülkenin genel sosyoekonomik politikalarının asli bir unsuru olarak ele alınıp oluşturulan bir bilim ve teknoloji politikası uygulanmamıştır. Uluslararası düzeydeki bilimsel yayın sayısındaki artış, akademik terfiler için getirilen bazı şartlar ile kaynakların bir ölçüde artması sonucunda gerçekleşmiştir. Buna karşılık, bu tür bilim ve teknoloji politikaları uygulayan İspanya ve Kore gibi ülkelerde hem bilimsel yayın sayısı artmış, hem de araştırma faaliyetlerinin ülkenin sosyoekonomik gelişmesine büyük katkıları olmuştur.

Örneğin, 1981'de fen bilimleri alanlarında Kore'nin toplam yayın sayısı 272 ve sıralamaki yeri 47.'lik iken, Tablo 23'de görüldüğü gibi, 1995'de yayın sayısı 6.132'ye sıralamadaki yeri ise 24.'lüğe yükselmiştir. Yine Tablo 23'de görüldüğü gibi, aynı dönemde İspanya'nın yayın sayısı 4.165'den 17.229'a, sıralamadaki yeri ise 20.'likten 11.'liğe yükselmiştir. Sıralamadaki ilk on ülkenin G-7 ülkeleri ile Rusya, Hollanda ve Avustralya'dan oluştuğu göz önüne alındığında, İspanya'nın 11.liğe yükselmesinin ne kadar önemli bir sıçrama olduğu ortaya çıkmaktadır.

TABLO 23

**TÜRKİYE İLE İSPANYA VE KORE'NİN FEN BİLİMLERİ LİTERATÜRÜNE
KATKILARININ KARŞILAŞTIRILMASI (1993 - 1995)**

YIL	TOPLAM YAYIN SAYISI	TÜRKİYE			KORE			İSPANYA		
		KATKI (%)	YAYIN SAYISI	SIRA	KATKI (%)	YAYIN SAYISI	SIRA	KATKI (%)	YAYIN SAYISI	SIRA
1993	761.438	0.253	1928	34	0.457	3484	27	2.015	15348	12
1994	799.376	0.288	2308	34	0.557	4455	24	2.031	16242	11
1995	803.867	0.349	2812	34	0.762	6132	24	2.143	17229	11

Kaynak : TÜBİTAK - Enformasyon Hizmetleri Müdürlüğü, On-line tarama

Not : Veriler 07 Şubat 1996 tarihinde alınmıştır.

II.6. SONUÇ

Kaynak kıtlığı, artan eğitim yükü ve ülkemizde bilim ve teknoloji politikaları konusunda ancak 90'lı yılların başından itibaren bazı küçük adımların atılmış olmasına rağmen, ileri ülkelere kıyasla küçük de olsa, akılcı yaklaşımlarla değerlendirilmesi gereken bir bilimsel potansiyel ülkemizde oluşmuştur. Yine 90'lı yılların başından itibaren özel sektörün Ar-Ge faaliyetlerinde görülmeye başlanan artış bu konudaki iyimserliği artırmaktadır.

Bu potansiyelin değerlendirilebilmesinin ön şartı, bilim ve teknoloji alanlarında uygulanacak politikaların ülkemizin genel sosyoekonomik politikalarının asli unsuru olarak ele alınarak oluşturulması ve uygulamaya konulmasıdır. Bunun için, 1983'de 77 sayılı Kanun Hükmünde Kararname ile oluşturulan ve buna göre yılda en az iki defa toplanması gerekirken, bugüne kadar sadece iki defa toplanan Bilim ve Teknoloji Yüksek Kurulu'nun düzenli olarak toplanması sağlanmalıdır. Bunun yanında, uluslararası düzeyde temayüz etmiş bilim adamları ile özel sektörün bu kuruldaki ağırlıkları artırılmalıdır. Bu tür politikalar uygulanmadığı takdirde, sadece Ar-Ge harcamalarını artırmakla istenen sonuçlara ulaşmak mümkün değildir.

Temel hedef, bu tür politikalar çerçevesinde:

- * Ar-Ge harcamalarının GSMH'ya oranının % 1'e,
- * Çalışan onbin nüfus başına Ar-Ge personeli sayısının 20'ye çıkarılması ve
- * Ülkemiz Ar-Ge sisteminin, % 50 özel sektör kuruluşları, % 35 üniversiteler ve % 15 kamu kuruluşlarından oluşan bir yapıya kavuşturulmasıdır.

Yine bu tür politikalar çerçevesinde Yükseköğretim Kurulu, TÜBİTAK, TÜBA ve TTGV, işlevleri bakımından birbirlerini tamamlayan bir uyum içinde çalışmalıdırlar.

Yürürlüğe girmiş olan Dünya Ticaret Anlaşması özel sektöre sadece araştırma geliştirme faaliyetleri için kamu kaynaklarından mali yardım yapılmasına cevaz vermektedir. Bu bakımdan, üniversitelerimizdeki araştırma-geliştirme faaliyetleri ile bu alandaki üniversite-sanayi işbirliğinin boyutlarının giderek büyümesi gerekmektedir. Bu tür faaliyetlerin bilime katkı yapması ve katma değer yaratılmasına yol açarak ülkemizin rekabet gücüne katkıda bulunabilmesi

için, bu amaca tahsis edilen kamu kaynaklarının mümkün olan ölçüde birleştirilerek Bilim ve Teknoloji Yüksek Kurulu'nca tespit edilen politikalar dahilinde dağıtılmasında yarar vardır. Bunun en etkin yolu, alt yapı giderlerinin Yükseköğretim Kurulu, münferit proje giderlerinin ise TÜBİTAK tarafından dağıtılmasıdır. İlk aşamada, Devlet Planlama Teşkilatı'nca bu amaçla dağıtılan fonların TÜBİTAK'na devredilmesi gerekmektedir. Bunun için Yüksek Planlama Kurulu kararı yeterlidir.

Bunların yanında, üniversitelerin araştırma-geliştirme alanında özel sektörle gereken şekilde işbirliği yapabilmeleri ve etkileşebilmeleri için döner sermayeden çok daha esnek olan bir idari ve mali yapıya kavuşturulmaları gerekmektedir.

Sosyal bilim alanlarındaki araştırma faaliyetlerinin nitelik ve nicelik yönünden fen bilimlerine yakın bir düzeye çıkarılması büyük önem taşımaktadır. Sosyal bilim alanlarındaki araştırma faaliyetlerine finansman sağlamak üzere bu aşamada TÜBİTAK muadili ayrı bir kurum kurmak yerine, şimdilik bu alanlar da TÜBİTAK kapsamı içine alınmalıdır. Bunun yanında, bağımsız think-tank türü kuruluşların kurulması için, sanayiye getirilen teşviklere benzer uygulamalar getirilerek bu tür kuruluşlar kısmen kamu kaynaklarından desteklenmelidir. Politikaların oluşturulmasında ve kamu sektörünün uygulamalarında sosyal bilim alanlarındaki araştırmaların sonuçlarının gözönüne alınması ayrıca sağlanmalıdır. Aksi takdirde, sosyal bilim alanlarındaki araştırma sistemi ülkemizde oluşamayacaktır.

Yukarıda belirtildiği gibi, bazı alanlarda ülkemizde uluslararası standartlara ulaşmış bilim adamları ve merkezler vardır. Dolayısı ile, öğretim üyesi ve araştırmacıların yetiştirilmesinde yurtiçi ve yurtdışı bir bütün olarak ele alınmalı ve Bilim ve Teknoloji Yüksek Kurulu'nun Şubat 1993 tarihinde aldığı karar uyarınca Milli Eğitim Bakanlığı, Yükseköğretim Kurulu, Devlet Planlama Teşkilatı ve TÜBİTAK arasında işbirliği sağlanmalıdır.

Bu hususu gerçekleştirmek amacıyla, yukarıda sayılan kuruluşların görüşleri alınarak hazırlanan "Öğretim Üyesi ve Araştırmacı Yetiştirme Kurulu Yönetmeliği", Yükseköğretim Kurulunun 23.01.1996 tarihli toplantısında kabul edilmiş ve 3.2.1996 tarihli Resmi Gazete'de yayımlanmıştır. Bu yönetmelik hükümleri uyarınca oluşturulan onbeş kişilik kurul, öğretim üyesi ve araştırmacı yetiştirilmesi amacıyla aşağıda belirtilen tür doktora programları düzenleyecektir:

* Tamamen yurtdışında yürütülecek doktora programları,

* Kısmen yurtiçinde, kısmen yurtdışında yürütülecek yurtiçi-yurtdışı entegre doktora programları,

* Tamamen yurtiçindeki gelişmiş bir üniversitede yürütülecek doktora programları,

* Yurtiçinde kısmen gelişmiş, kısmen de gelişmekte olan bir üniversitede yürütülecek yurtiçi-yurtdışı entegre doktora programları.

Bu programın başarıya ulaşabilmesi için gerekli olan hususlar şunlardır:

* Programlardaki araştırma görevlilerinin barınma ihtiyaçlarının karşılanması için ikisi Ankara, ikisi İstanbul, biri de İzmir'de beş tane ellişer metrekarelik yüzer dairesel stüdyo apartman kompleksi inşa edilmelidir. Bunun toplam maliyeti 8 milyon ABD doları olup ileri inşaat teknolojileri ile bu tesislerin bir yıl içinde bitirilmesi mümkündür.

* Yurtiçi-Yurtdışı entegre, yurtiçi-yurtdışı entegre ve yurtiçi doktora programlarında yetiştirilecek öğretim üyesi ve araştırmacıların tez çalışmalarının gerektirdiği araştırma giderlerinin karşılanabilmesi için, bu tezlerin herbiri bir proje haline getirilmeli ve bunların gerektirdiği ödenekler Yükseköğretim Kurulu, TÜBİTAK ve Türkiye Bilimler Akademisi bütçelerine konulmalıdır.

Yukarıda anahatları verilen program uygulamaya konduğu takdirde, hem öğretim üyesi ve araştırmacı ihtiyacı ekonomik olarak karşılanacak, hem de gelişmiş bazı üniversitelerimiz yirmidört saat ışıkları yanan araştırma merkezleri haline gelecektir.

Yurtdışında lisanüstü öğrenim görmekte olan bir araştırma görevlisinin aylık maliyeti 1800 ABD dolarıdır. Milli Eğitim Bakanlığı ile üniversitelerin 1995'de bu amaçla yaptıkları toplam harcama ise 75 milyon ABD doları civarındadır. Buna göre, bu amaçla yapılan yıllık harcamalar, üniversitelerimizin gerçekçi bir yaklaşımla hesaplanan yıllık araştırma giderlerinden fazladır.

Yurtdışındaki araştırma görevlileri için yapılacak harcamaların yukarıda belirtilen programlar dahilinde, bir kısmının yurtiçinde harcanması dahi üniversitelerimizdeki araştırma faaliyetlerinin nitelik ve niceliğinin artmasına, uluslararası düzeydeki öğretim üyelerimizin yurtdışı ve yurtiçindeki melekdaşları ile ortak araştırmalar yürütmesine ve gelişmekte olan üniversitelerimizdeki araştırma altyapısı ve

faaliyetlerinin bir plan ve program çerçevesinde gelişmesine yol açacaktır.

III. YÜKSEKÖĞRETİMİN FİNANSMANI

Ülkemizde eğitim için ayrılan bütçe ödeneklerinin yıllara göre değişimi Tablo 24'de gösterilmiştir. Eğitime ayrılan toplam bütçenin GSMH'ya oranı 1994'de % 4,42'ye çıktıktan sonra, 1995'de % 3,61'e düşmüştür. Yükseköğretime ayrılan ödeneklerin GSMH'ya oranı da 1994'deki % 1,10 değerinden, 1995'de % 0,90'a düşmüştür. Gerek toplam eğitim, gerekse yükseköğretim ödeneklerinin konsolide bütçe içindeki paylarının 1994 ve 1995'de önemli ölçüde düştüğü ve 1994 yılındaki mali krizi takiben, ülkemizde kişi başına toplam kamu kaynaklı eğitim harcamalarının 1993'deki 114 ABD doları değerinden, 1995'de 68 ABD dolarına gerilediği görülmektedir.

Yükseköğretime ayrılan bütçe ödenekleri ile öğrenci başına bütçe ödeneğinin yıllara göre değişimi Tablo 25'de gösterilmiştir. Açıkça görüldüğü gibi, yükseköğretime ayrılan bütçe ödenekleri 1993'de son yılların en yüksek değerine ulaştıktan sonra, 1994 ve 1995 yıllarında reel olarak % 20 'ye varan oranlarda düşmüştür. Buna paralel olarak 1995 yılında örgün öğretim öğrencisi başına harcama 1230 ABD dolarına, açıköğretim öğrencileri dahil, toplam öğrenci başına harcama 604 ABD dolarına gerilemiştir.

Benzer oranlardaki düşüş Tablo 26'da gösterilen yatırım ödeneklerinde de görülmektedir. Tablo 26'da ayrıca görüldüğü gibi, yatırım ödeneklerinin yaklaşık % 35'i sağlık sektörüne, yani artık eğitim ve araştırma hastanesinden ziyade, yataklı tedavi kurumlarına dönüşen üniversite hastanelerinde harcanmaktadır.

Üniversitelerin gelirlerinin kaynaklara göre dağılımı Tablo 27'de gösterilmiştir. Buna göre 1995 yılındaki gelirlerin % 69'u bütçe ödenekleri, % 27,5'i döner sermaye gelirleri, % 3,5'i ise öğrencilerden alınan katkı paylarından oluşmaktadır.

Döner sermaye gelirlerinin % 76'si hastanelerden, % 24'ü ise bu kapsamdaki diğer faaliyetlerden elde edilmektedir. Gereken idari ve mali esneklik sağlandığı takdirde, diğer faaliyetler sonucunda elde edilen gelirleri önemli ölçüde artırmak mümkündür.

TABLO 24

EĞİTİM İÇİN AYRILAN BÜTÇE ÖDENEKLERİNİN YILLARA GÖRE DEĞİŞİMİ

YIL	BÜTÇE ÖDENEKLERİ, Milyar TL. (Cari Fiyatlarla)			TOP. EĞİTİM BÜTÇESİ		YÜKSEK ÖĞRETİM BÜTÇESİ			DOVİZ	KİŞİ BAŞINA TOPLAM EĞİTİM HARCAMALARI	
	MEB	YÜKSEK ÖĞRETİM	TOPLAM	BÜTÇE PAYI (%)	GSMH PAYI (%)	TOP. EĞİTİM BÜT. İÇİ PAYI (%)	TOP. BÜT. İÇ. PAYI %	GSMH PAYI %	KURU TL ABD \$	ABD \$	Milyon TL. (1995 Fiy.)
1975	14.5	3.5	18.0	17.0	2.67	19.4	3.3	0.52	15.0	30	2.15
1976	21.7	4.6	26.3	17.3	3.09	17.5	3.0	0.54	16.5	39	2.57
1980	88.3	29.3	117.6	16.1	2.21	24.9	4.0	0.55	89.3	30	1.51
1981	147.3	46.5	193.8	12.9	2.42	24.0	3.1	0.58	132.3	32	1.74
1982	187.2	54.8	242.0	13.8	2.25	22.6	3.1	0.51	184.9	28	1.67
1983	237.7	95.5	333.2	15.2	2.73	24.9	3.8	0.68	280.0	29	2.00
1984	341.6	118.2	459.8	14.2	2.02	25.7	3.7	0.52	442.5	21	1.63
1985	455.0	150.1	616.1	12.3	1.72	24.4	3.0	0.42	574.0	21	1.48
1986	618.5	221.1	839.6	11.6	1.59	26.3	3.0	0.42	755.9	21	1.44
1987	828.6	322.0	1.250.6	11.3	1.63	25.7	2.9	0.42	1.018.4	23	1.48
1988	1.094.4	614.5	2.411.9	11.6	1.84	25.5	2.9	0.47	1.813.0	25	1.59
1989	2.067.1	1.050.7	4.017.9	12.2	1.72	26.2	3.2	0.45	2.311.4	32	1.59
1990	8.556.5	2.205.4	11.011.9	17.1	2.80	22.8	3.9	0.56	2.927.1	67	2.88
1991	13.850.2	4.291.2	18.141.4	17.9	2.92	23.7	4.2	0.69	5.074.8	62	2.95
1992	30.3637.2	8.996.7	39.353.9	18.9	3.67	22.9	4.3	0.84	8.555.9	79	4.01
1993	57.545.4	16.659.5	74.205.9	22.0	4.01	22.5	4.1	0.90	10.860.0	114	4.69
1994	93.580.5	31.182.8	124.763.3	15.1	4.42	25.0	3.8	1.10	31.180	66	2.04
1995	135.572.4	45.232.0	180.804.4	13.5	3.61	25.1	3.2	0.90	(*42.887	68	2.90

(*) 1995 Haziran 15= 42.887.-TL. olarak alınmıştır.

TABLO 25

YÜKSEKÖĞRETİM BÜTÇESİ İLE ÖĞRENCİ BAŞINA BÜTÇE ÖDENEĞİNİN
YILLARA GÖRE DEĞİŞİMİ

YIL	YÜKSEKÖĞRETİM TOP. * BÜTÇE ÖDENEĞİ Milyar TL.		ÖĞRENCİ BAŞINA TOP.BÜT.ÖD, Milyon TL (1995 Fiyatlarıyla)		ÖĞRENCİ BAŞINA TOP. BÜT.ÖD. ABD \$ (Cari Fiyatlarla)		BÜTÇEDEKİ CARI HAR. ÖD. PAYI %	ÖĞRENCİ BAŞINA CARI HARCAMA ABD \$ (Cari)**	
	CARI FİYATLARLA	1995 FİYATLARIYLA	ÖRGÜN	TOPLAM	ÖRGÜN	TOPLAM		ÖRGÜN	TOPLAM
1975	3.5	17.412.9	80.15	66.38	1.868	1.547	VY	VY	VY
1976	4.6	19.008.2	81.90	59.11	1.909	1.378	VY	VY	VY
1980	29.3	17.639.9	67.75	65.26	1.579	1.521	76	1.200	1.155
1981	46.5	19.670.0	86.41	82.86	2.014	1.932	77	1.551	1.487
1982	54.8	18.327.7	80.86	76.23	1.885	1.778	73	1.376	1.297
1983	95.5	24.734.5	98.12	87.85	2.287	2.048	76	1.738	1.556
1984	118.2	21.518.3	72.98	64.09	1.701	1.494	79	1.343	1.180
1985	150.1	19.152.7	54.47	45.89	1.270	1.070	76	965	813
1986	221.1	20.217.6	54.50	43.01	1.270	1.002	78	990	781
1987	322.0	20.625.1	54.15	40.83	1.263	952	75	947	714
1988	614.5	22.912.0	58.76	43.76	1.369	1.020	72	985	734
1989	1.050.7	25.062.6	61.46	42.99	1.433	1.002	66	945	661
1990	2.505.4	40.106.9	90.67	59.58	2.114	1.389	72	1.522	1.000
1991	4.291.2	41.684.4	88.16	56.57	2.055	1.319	74	1.520	976
1992	8.996.7	54.419.5	98.11	64.44	2.288	1.503	77	1.761	1.157
1993	16.659.5	63.010.6	113.99	70.02	2.658	1.632	77	2.046	1.256
1994	31.182.8	57.064.5	86.84	50.82	2.025	1.185	75	1.519	889
1995	45.232.0	45.232.0	65.96	32.38	1.538	755	80	1.230	604

VY Yeri Yok

(*) Personel Giderleri, Diğer Cariler ve Transferler toplamı

(**) 1995 Haziran 1 \$=42.887.- TL. olarak alınmıştır.

TABLO 26

YÜKSEKÖĞRETİM YATIRIM ÖDENEKLERİNİN ALT SEKTÖRLERE GÖRE DAĞILIMI

YIL	TOPLAM YATIRIM ÖDENEĞİ (MİLYON TL.)		ALT SEKTÖRLERE GÖRE DAĞILIMI (%)		
	CARİ FİYATLARLA	1995 FİYATLARIYLA	EĞİTİM	SAĞLIK	DiĞER
1985	37.712	4.812.045	72.1	27.9	.
1986	50.486	4.616.496	71.9	28.1	.
1987	79.161	5.070.523	73.6	26.4	.
1988	171.278	5.943.026	68.9	21.9	0.2
1989	351.941	8.394.938	68.7	30.1	1.2
1990	647.837	10.370.702	72.6	25.1	2.1
1991	1.198.014	11.637.418	60.8	35.1	4.1
1992	2.052.441	12.414.884	56.0	41.7	2.3
1993	3.759.940	14.221.081	60.7	37.6	1.7
1994	7.842.265	14.351.347	65.2	31.3	3.5
1995	8.923.450	8.923.450	59.9	34.7	5.4

TABLO 27

DEVLET ÜNİVERSİTELERİNİN GELİR KAYNAKLARININ YILLARA GÖRE DEĞİŞİMİ
(Milyon TL., Cari Fiyatlarla)

YIL	KATMA BÜTÇE ÖDENEKLERİ					GERÇEK. HAZINE YARD.	ÜNİVERSİTENİN GELİRLERİ			OGR. KATKI PAYI (HARÇ)	GELİRLER GENEL TOPLAMI	GELİR KAYNAKLARININ PAYLARI, %		
	PERSONEL	D.CARİ	YATIRIM	TRANSFER	TOPLAM		DÖNŞER	DiĞER(*)	TOPL.			HAZINE	ÜNİV.	ÖĞR.
1983	53.054	14.876	23.385	4.206	95.521	77.650	VY	2.079	VY	-	VY	VY	VY	VY
1984	61.780	21.875	27.130	7.402	118.187	112.305	VY	1.093	VY	978	VY	VY	VY	VY
1985	75.000	24.500	37.712	14.502	151.714	148.711	VY	3.461	VY	9.432	VY	VY	VY	VY
1986	110.000	37.000	50.486	25.000	222.486	225.268	VY	7.850	VY	13.190	VY	VY	VY	VY
1987	156.027	55.172	79.261	30.164	320.624	357.171	VY	16.040	VY	15.051	VY	VY	VY	VY
1988	320.000	90.000	171.038	32.743	614.444	599.893	159.992	20.521	180.512	22.321	802.727	74.8	22.5	2.7
1989	500.800	147.678	356.686	45.519	1.050.683	1.349.902	351.186	46.850	398.036	24.349	1.772.287	76.1	22.5	1.4
1990	1.704.400	302.862	709.206	87.166	1.505.362	2.780.753	618.036	69.862	687.898	60.412	3.529.063	78.8	19.5	1.7
1991	2.704.400	515.000	1.198.014	278.580	4.695.994	5.149.624	1.077.563	182.203	1.259.766	65.718	6.475.108	79.5	19.5	1.0
1992	5.600.000	835.000	2.165.231	522.671	9.122.671	8.617.127	1.786.108	182.879	1.968.987	137.655	10.723.769	80.3	18.4	1.3
1993	10.000.000	1.529.100	3.198.940	967.474	16.659.514	14.725.568	3.213.737	381.079	3.594.816	425.157	18.745.541	78.5	19.2	2.3
1994	18.808.000	3.218.500	7.842.265	1.314.055	31.182.820	28.834.345	7.189.873	493.778	7.683.651	1.105.889	37.616.885	76.6	20.4	2.9
1995	30.000.000	5.000.000	8.923.450	1.309.320	45.232.770	43.268.165	15.926.889	1.310.330	17.237.219	2.214.730	62.720.114	69.0	27.5	3.5

VY: Veri Yok

* Kantin, kafeterya, yurt, kira vb.gelirler

Öğrencilerin ödediği katkı paylarının toplam gelirler içindeki payı % 3,5 gibi çok düşük bir düzeydedir. 1994-1995 ve 1995-1996 eğitim öğretim yıllarında programlara göre ortalama cari maliyetler ve öğrencilerce ödenen katkı payları sırası ile Tablo 28 ve Tablo 29'da gösterilmiştir.

1995 yılında öğrencilerce ödenen toplam katkı payı 2,2 trilyon TL'dir. Bu miktarın harcama türlerine göre dağılımı ise şöyledir:

* Beslenme	% 58
* Sağlık	% 18
* Kültürel ve Sportif Faaliyetler.....	% 13
* Eğitime Katkı	% 7
* Barınma	% 4

1995 yılında öğrencilerin ödediği katkı payları ortalama cari maliyetin % 5'ini geçmediği gibi, bu kaynaktan eğitim için yapılan harcamalar sadece 150 milyar TL. civarında kalmıştır. **Açıkça görüldüğü gibi, ülkemizde öğrencilerin ödediği katkı payları öğrenim ücreti niteliğinde olmayıp, sadece mediko-sosyal giderlerine cüzi bir katkıdan ibarettir.** Bu sayede çok sayıda dar gelirli öğrenci ucuza beslenmekte ve ilaç giderlerine düşük oranda katılma dışında, kaliteli sağlık hizmetinden ücretsiz olarak yararlanabilmektedir. Kaldı ki, katkı payını ödeyemeyen öğrencilerin adına bu paylar Yükseköğretim Kredi ve Yurtlar Kurumu'nca üniversitelere ödenmektedir.

Eğitim yarı kamusal bir hizmet olup, bu hizmetin biri kişisel diğeri de toplumsal olmak üzere iki getirisi vardır. İlköğretimden başlayarak eğitimin kademesi yükseldikçe kişisel getiri artmakta ve toplumsal getiri nisbi olarak azalmaktadır. Bu nedenledir ki, ilköğretim tüm ülkelerde zorunlu ve ücretsiz, yükseköğretim ise bir çok ülkede, Türkiye'nin aksine reel öğrenim ücretine tabidir.

TABLO 28

PROGRAMLARA GÖRE ÖĞRENCİ BAŞINA ORTALAMA CARİ MALİYETLER VE
ÖĞRENCİLERCE ÖDENECEK KATKI PAYLARI
(1994-1995)

PROGRAM	ORT. CARİ MALİYETİ TL.	GÜNDÜZ ÖĞRENİM GÖREN ÖĞRENCİLERCE ÖDENECEK KATKI PAYI TL.	İKİNCİ ÖĞRETİMDEKİ ÖĞRENCİLERCE ÖDENECEK KATKI PAYI TL.
TIP FAKÜLTELERİ	240.000.000	4.600.000	-
DİĞER SAĞ. BİL.PROG.	85.000.000	3.100.000	42.500.000
MÜH.MİM.FAK.	65.000.000	2.460.000	32.500.000
ZİRAAT ORMAN PROG.	65.000.000	2.460.000	32.500.000
GÜZEL SANATLAR FAK.	65.000.000	2.460.000	32.500.000
EĞİTİM FAK.	60.000.000	1.850.000	17.500.000
HUKUK. İKT.İŞL. VE DİĞ. SOS.BİL.PROG.	35.000.000	1.850.000	17.500.000
İLETİŞİM FAK.	28.000.000	1.850.000	14.000.000
AÖF	2.500.000	620.000	-
KONSERVATUARLAR	200.000.000	4.600.000	100.000.000
YABANCI DİLLER YO	192.000.000	3.100.000	-
SİVİL HAVACILIK YO	120.000.000	2.150.000	-
DİĞER 4 YILLIK YO	28.000.000-80.000.000	2.150.000- 1.540.000	30.000.000-14.000.000
2 YILLIK MYO	28.000.000	1.540.000	14.000.000
LİSANSÜSTÜ PROG.	30.000.000	1.540.000	15.000.000
FEN-ED. FAK.	60.000.000	1.850.000	30.000.000

Kaynak: 2 Eylül 1994 tarih ve 22039 sayılı Resmi Gazete

TABLO 29

PROGRAMLARA GÖRE ÖĞRENCİ BAŞINA ORTALAMA CARİ MALİYETLER VE ÖĞRENCİLERCE ÖDENECEK KATKI PAYLARI (1995-1996)

PROGRAM	ORT. CARİ MALİYETİ TL.	GÜNDÜZ ÖĞRENİM GÖREN ÖĞRENCİLERCE ÖDENECEK KATKI PAYI TL.	İKİNCİ ÖĞRETİMDEKİ ÖĞRENCİLERCE ÖDENECEK KATKI PAYI TL.
TIP FAKÜLTELERİ	360.000.000	15.000.000	-
DİĞER SAĞ. BİL.PROG.	130.000.000	12.500.000	50.000.000
MÜH.MİM.FAK.	100.000.000	10.000.000	40.000.000
ZİRAAT ORMAN PROG.	100.000.000	10.000.000	40.000.000
GÜZEL SANATLAR FAK.	120.000.000	8.000.000	50.000.000
EĞİTİM FAK.	50.000.000	7.000.000	25.000.000
HUKUK, İKT.İŞL. VE DİĞ. SOS.BİL.PROG.	60.000.000	8.000.000	30.000.000
İLETİŞİM FAK.	50.000.000	7.000.000	25.000.000
AÖF	4.000.000	2.000.000	-
KONSERVATUARLAR	300.000.000	15.000.000	100.000.000
YABANCI DİLLER YO	280.000.000	10.000.000	-
SİVİL HAVACILIK YO	180.000.000	12.000.000	-
DİĞER 4 YILLIK YO	50.000.000-120.000.000	5.000.000-6.000.000	25.000.000-30.000.000
2 YILLIK MYO	50.000.000	5.000.000	25.000.000
LİSANSÜSTÜ PROG.	60.000.000	10.000.000	20.000.000
FEN-ED. FAK.	90.000.000	7.000.000	35.000.000

Kaynak: 1 Eylül 1995 tarih ve 22391 sayılı Resmi Gazete

Öğrencilerin ödediği öğrenim ücretlerinin kamu kaynaklı, cari yükseköğretim harcamalarına oranı bazı ülkelerde şöyledir: *

Kore	% 40
Ürdün	% 30
Şili	% 26
İrlanda	% 26
ABD	% 25
Ekvator	% 23
Vietnam	% 21
İspanya	% 20
Endonezya	% 15
Nijerya	% 11
Filipinler	% 10
Uganda	% 10
Kolombiya	% 9
Çin	% 8
Pakistan	% 7
Mısır	% 4
Romanya	% 4
Macaristan	% 3
Bolivya	% 2

Görüldüğü gibi, yükseköğretimin ancak zengin ülkelerde öğrenim ücretine tabi kalınabileceği yönündeki anlayış gerçekçi değildir. Tersine, gelişmekte olan ülkelerde yükseköğretime yapılan sübvansiyonlardan en çok yararlanan kesimler toplumların üst gelir gruplarıdır. Zira, ülkemizde de olduğu gibi, bir çok gelişmekte olan ülkede, çağ nüfusunun yarıya yakın bir kısmı ilkokuldan sonra ortaokula devam edememektedir.

Ülkemizde yükseköğretime olan talep yüksek, arz ise son derece kısıtlıdır. Bu durumda yükseköğretimi ücretsiz yapmak, toplumun dar gelirlili kesimlerinden üst gelir gruplarına kaynak aktaran gizli bir mekanizma oluşturmaktan öteye bir anlam taşımamaktadır. Üniversite giriş sınavına hazırlık kursları ile özel öğretmenlere ödenen ücretler bunun en belirgin kanıtıdır.

* Bkz. "Higher Education : The Lessons of Experience", The World Bank, 1994.

Sosyal adalet ve fırsat eşitliği ilkelerine uygunluk bakımından yapılması gereken, dar gelirli öğrencilerin geçinmelerine yetecek miktarlarda karşılıksız burs, düşük faizli ve mezuniyetten sonra geri ödenen kredilerle desteklenmek kaydıyla, ülkemizde de reel öğrenim ücretine geçilmesidir.

IV. SONUÇ VE ÖNERİLER

Türk yükseköğretiminin önündeki temel mesele bir yandan kalite düzeyini yükseltip sistemin istihdama ile ilişkisini kurarken diğer yandan sistemin genç nüfusumuzun yoğun talebine cevap verecek oranda büyütülmesidir.

Bu meselenin çözümünde halen karşı karşıya bulunulan dar boğazlar öğretim üyesi eksikliği ve kaynak yetersizliğidir.

Yatırımların bina, araç, gereç ve teçhizatın ziyade öğretim üyesi ve araştırmacı yetiştirilmesine kaydırılması gerekmektedir. Bu nedenle, bir önceki bölümde özetlenmiş olan yurtiçi-yurtdışı ve yurtiçi-yurtiçi entegre doktora programlarının hızla uygulamaya sokulabilmesi için sözü edilen stüdyo apartman komplekslerinin gerektirdiği ödeneklerin 1996 yılı bütçesine konması gerekmektedir.

İki yıllık meslek yüksekokulu türü yükseköğretim kurumlarının sistem içindeki payı birçok ülkede % 30'lar, ülkemizde ise % 10'lar düzeyindedir. Dolayısıyla Türk yükseköğretim sisteminin büyütülme alanı iki yıllık meslek yüksekokullarıdır. Bu okullarda uzaktan öğretim yöntemlerinin kullanılması ve iki yarı yıl uygulanması yerine, yılda yedişer haftalık yedi dönem uygulanması yönündeki çalışmalar hızla sürdürülmektedir. Ancak, bu okulların cazip hale gelmesi için buralarda işle bütünleşik eğitime de geçilmesi gerekmektedir. Bunun için 3308 sayılı Çıraklık ve Mesleki Eğitimi Kanununun bazı maddelerinin bu okullara da uygulanması gerekmektedir.

Yükseköğretimin kalitesi büyük ölçüde ilk ve ortaöğretimin kalitesine, bu kademelerdeki eğitimin kalitesi de yükseköğretimde yetiştirilen öğretmenlerin kalitesine bağlıdır. Sekiz yıllık temel eğitimin yaygınlaştırılmasının gerekliliği de gözönüne alınarak öğretmen yetiştirme sistemimiz gözden geçirilmektedir. Sekiz yıllık temel eğitim öğretmenlerinin eğitim fakültelerinin temel eğitim öğretmenliği bölümlerinde, liselerdeki branş öğretmenlerinin ise fen-edebiyat ve diğer ilgili fakültelerin mezunlarının arasından seçilerek stajyer

öğretmenlerin yüksek lisans düzeyinde eğitim göreceği programlarda yetiştirilmesi gerekmektedir. Başka bir deyişle, örneğin fizik öğretmenlerinin fizikte lisans derecesi almış öğrencilere fizik nasıl öğretilir konusunda yüksek lisans yaptırılması suretiyle yetiştirilmesi amaçlanmaktadır. Eğitim fakültelerinin bu yönde yeniden yapılandırılabilmesi yönündeki çalışmalarımız hızla sürmektedir. Ancak, Milli Eğitim Bakanlığı'nın da, uygun gördüğü takdirde, bu yönde karar alması ve Yükseköğretim Kurulu ile çok yakın ve üst düzeyde işbirliği yapması gerekmektedir. Bu alandaki en büyük dar boğaz metodoloji konularında görülen büyük çaptaki öğretim üyesi eksikliğidir. Uygulamaya hızla geçilebilmesi için yurtdışı kontenjanlarda ivedilikle bu alanlara da ağırlık verilmesi şarttır.

Bazı ileri ülkelerde yükseköğretim harcamalarının GSYİH'ya oranı ile örgün öğretimdeki öğrenci başına yapılan harcamaların ülkemizdeki durum ile karşılaştırılması şöyledir :*

	<u>GSYİH'ya Oranı, %</u>	<u>Öğr.Baş.Harç.,ABD Doları</u>
ABD	2,4	13.600
İsrail	1,8	11.100
Birleşik Krallık	1,0	9.600
Hollanda	1,7	9.400
İsveç	1,2	8.500
Japonya	0,9	7.600
Almanya	0,9	6.300
Fransa	1,1	5.900
Türkiye (1993)	0,9	2.658
Türkiye (1995)	0,9	1.538

Ülkemizdeki örgün öğretimdeki öğrenci başına harcamanın ileri ülkeler düzeyine yükseltilmesini talep etmek, özellikle karşı karşıya bulunduğumuz kamu finansmanı sorunu göz önüne alındığında, gerçekçi bir yaklaşım değildir. Buna karşılık, bütçelerin hazırlanmasında öğrenci başına harcamanın, sabit fiyatlarla 1993 yılı düzeyinde tutulması, istenen kalite düzeyine yaklaşabilmek için bir önşart olarak görülmelidir.

* Bkz. " The Higher Education System in Israil", Council for Higher Education, Tel Aviv, 1995.

Kaynak sorununun bir ölçüde hafifletilebilmesi için üç yol vardır:

a) Muhtaç ve başarılı öğrencilerin yeterli miktarlarda burs ve gecikmeli ödemeli kredilerle desteklenmesi kaydıyla, reel öğrenim ücretine geçilmesi;

b) Akademik değerlendirme ve denetim mekanizmalarının kurulması kaydıyla özel yükseköğretim kurumları ile tanınmış yabancı üniversitelerin ülkemizde şube açmalarının teşvik edilmesi;

c) Üniversitelerimizin kaynak yaratmalarının teşvik edilmesi ve kendilerine tahsis edilen kamu kaynakları ile birlikte yarattıkları kaynakların gerçek anlamda sahibi kılınmaları.

Öğrencilerin ödediği katkı paylarının sosyal adalet ve fırsat eşitliği ilkelerine uygun olarak arttırılabilmesi için Kredi ve Yurtlar Kurumu'nun yeniden yapılandırılarak sağlam finansman kaynaklarına kavuşturulması şarttır. Uygulanması mümkün görülen bir yol, vergi mükellefi olan yükseköğrenim görmüş gerçek kişilerin ödedikleri vergiler ile yükseköğrenim görmüş kişileri istihdam eden tüzel kişilerin ödedikleri vergilere sürşarj konulması ve bu suretle toplanan gelirlerin Kredi ve Yurtlar Kurumu'na aktarılmasıdır. Avustralya'da uygulanan bu yöntemdeki sürşarj oranı % 2'dir.

Gayri resmi rakamlara göre yurtdışında yükseköğrenim gören öğrenci sayısı 40.000 civarındadır. Resmi rakamlara göre sadece Azerbaycan'daki Türk öğrenci sayısı 1275'dir. Cari mevzuatımıza göre kar amacı gütmeyen vakıflar sadece üniversite açabilmektedir. Halbuki Anayasamız vakıfların bir üniversiteye bağlı olmaksızın münferit fakülte, yüksekokul veya enstitü açabilmelerine cevaz vermektedir. Dolayısıyla, 2547 sayılı Kanunda yapılacak değişiklikle vakıfların, sadece üniversite değil, münferit iki yıllık meslek yüksekokulu, 4 yıllık yüksekokul ve enstitü veya bunların birden fazlasını birarada açmalarına imkan tanınmalıdır. Bu yöndeki talepler artmaktadır.

Tanınmış yabancı üniversitelerin ülkemizde şube açmalarına ilişkin yasal düzenlemeler yapılmadığı takdirde, bu alanda özel radyo ve televizyonlar konusunda karşılaşılan durumun doğması muhtemeldir. Zira, uzaktan öğretim teknolojileri hızla yaygınlaşmaktadır.

Kaynakların kıt olduğu durumlarda, üniversitelerimizin kaynak yaratmalarının teşvik edilmesi, kendilerine tahsis edilen kamu kaynakları ile yarattıkları kaynakların gerçek sahibi kılınması ve bu

kaynakların kullanımında geniş ve esnek idari ve mali yetkilerle donatılması kaçınılmazdır. Zira Türk yükseköğretim sistemi artık yürürlükte olan idari ve mali yapının dar kalıpları içine sığmamaktadır.

EK 1

**TÜRK CUMHURİYETLERİ İLE TÜRK VE AKRABA
TOPLULUKLARINDAN GELEN ÖĞRENCİLER,
BUNLARIN SORUNLARI VE ÇÖZÜM ÖNERİLERİ**

1992-1993 eğitim-öğretim yılında Türk Cumhuriyetleri ile Türk ve Akraba Topluluklarından önlisans, lisans ve lisans üstü eğitim görmek üzere öğrenci getirilmeye başlanmıştır. Getirilen öğrencilerle ilgili olarak teşkilat, öğrenci sayıları, yerleştirildikleri iller ve üniversiteler, başarı durumları, öğrencilerin karşılaştıkları problemler, çözüm yolları, yapılacak faaliyetler aşağıda özetlenmektedir.

TEŞKİLAT

Başbakanlıkta kurulmuş bulunan ve bütün ilgili kuruluşların katılımıyla oluşan Koordinasyon Kurulu'na paralel olarak Yükseköğretim Kurulu'nda Yürütme Kurulu üyelerinden 3 kişilik bir komisyon ile bu komisyona bağlı çalışmak üzere Yabancı Uyruklu Öğrenci Merkezi isimli bir birim oluşturulmuştur. Bu konularla ilgilenmek üzere eski bir rektör danışman olarak görevlendirilmiştir.

Öğrencilerin çevre ve eğitim kurumlarına uyumlarının sağlanması, doğabilecek kişisel ve sosyal sorunlarının çözülmesi, başarılarının, devam ve benzeri durumlarının izlenmesi için Kurulumuzla koordineli bir şekilde çalışmak üzere ilgili üniversitelerimizde rektör yardımcılarında birisinin başkanlığında birer birim kurulmuştur. Bu birime bağlı olarak fakültelerde dekan yardımcısı, yüksekokul ve meslek yüksekokullarında, enstitülerde müdür yardımcısı ile 10 öğrenciye bir danışman olmak üzere öğrencilerin bireysel sorunları ile ilgilenmek üzere bir öğretim elemanı görevlendirilmiştir. Görevlilerin adları, ünvanları, telefon numaraları öğrenci temsilcilerine verilmiştir.

Başbakanlıktan alınan 11.03.1993 tarihli yazı üzerine; Ülkemize eğitim-öğretimi sürdürmek amacıyla gelen söz konusu öğrencilerin Türkiye Türkçesi öğrenmeleri devresinde ve üniversite eğitimleri sırasında buldukları illerde çevreye uyumlarının sağlanması, sosyal faaliyetlerde bulunmaları, gönüllü aile programı uygulanması gibi konularda uygulamalar yapmak üzere, illerde Vali Yardımcılarının başkanlığında, Milli Eğitim Müdürü veya yardımcısı, Üniversite Temsilcisi, TÖMER Başkanı ve İl Yurt Müdüründen oluşan "Mahalli Heyetler" kurulmuştur.

Devlet Bakanlıđı'ndan ilgili Valiliklere, Sosyal Dayanıřma Vakfı'ndan acil hallerde öğrencilerinde yararlandırılmaları hususunda 20.02.1995 tarih ve B.02.0.008-5-211 sayı ile bir genelge çıkartılması, İçişleri Bakanlıđı'ndan Belediyelerin toplu ulaşım araçlarından öğrencilerin bedava yararlandırılmaları hususunda 11.11.1993 tarih ve 3348 sayılı genelgenin gönderilmesi sağlanmıştır.

KONTENJAN VE ÖĞRENCİ SEÇİMİ

Öğrenci Kontenjanları 2922 Sayılı "Türkiye'de Öğrenim Gören Yabancı Uyruklu Öğrencilere İlişkin Kanun"la kurulmuş olan Deđerlendirme Kurulu'nda tespit edilmektedir.

Başbakanlık'ta yapılan Koordinasyon Kurulu Toplantısında ise kontenjanların ülkelere dağılımları planlanmaktadır. Öğrencilerin devam edeceği programlar, belirlenen kontenjanlar çerçevesinde Türk Cumhuriyetlerinin istekleri ve imkanlar ölçüsünde tespit edilmektedir. Cumhuriyetlerin dışında Türk ve Akraba Topluluklarından gelecek öğrenciler için ise Dışişleri Bakanlıđı kanalıyla ülkelerin ihtiyaçları saptanarak programlar belirlenmektedir.

Öğrencilerin seçimi; Türk Cumhuriyetlerinde ve Tacikistan'da sınavla, Balkanlarda seçici kurul tarafından, diđerlerinden ise Dışişleri Bakanlıđı kanalıyla yapılmaktadır.

1992-1993 ve 1993-1994 eğitim-öğretim yılında Türk Cumhuriyetlerinden seçme ve yerleştirme sınavı yapılarak öğrenci getirilmiş, ancak, öğrencilerin Türk eğitim kurumlarını iyi tanımamaları nedeniyle yanlış tercih yaptıkları dikkate alınarak 1994-1995 ve 1995-1996 eğitim-öğretim yılından itibaren önce TÖMER'de Türkiye Türkçesi eğitimi verilmesi ve daha sonra da belirlenen kontenjan ve programlar çerçevesinde Öğrenci Seçme ve Yerleştirme Merkezi tarafından özel yerleştirme sınavına girmeleri planlanmıştır.

8 Aralık 1995 tarihinde Kurulumuzda ilgili kuruluşların katılımıyla gerçekleştirilen toplantıda; Türk Cumhuriyetlerinde önceki yıllarda yapılan seçme sınavı yerine 1996-1997 eğitim-öğretim yılından itibaren "seçme ve yerleştirme" sınavı olarak tek aşamada yapılması ve bir baraj konulması kararlaştırılmıştır.

UYUM VE TÜRKÇE KURSLARI

Öğrencilerin buldukları ortama uyum sağlayabilmeleri için önce yurtlarda, sonra TÖMER'de ve daha sonra da üniversitelerde kendileriyle yakından ilgilenilmektedir.

Bu amaçla geziler, eğlence programları, sportif faaliyetler ve özel günler düzenlenmekte, yabancılık çekmemeleri sağlanmaya çalışılmaktadır. Bu doğrultuda rehber aile projesine de ağırlık verilmektedir..

Öğrencilere bir yıl Türkiye Türkçesi öğretilmesi ile ilgili görev Kurulumuza verilmiş ve bu hizmetin yapılması ile ilgili olarak Ankara Üniversitesi Türkçe Öğretim Merkezi (TÖMER) görevlendirilmiştir, Ancak Ankara'daki yurtların yetersizliği nedeniyle 13 ilde 19 TÖMER şubesi daha faaliyete geçirilmiştir. Daha sonra Ankara Üniversitesi Rektörlüğüne bağlı TÖMER'in yükünü hafifletmek için Gazi ve Abant İzzet Baysal Üniversiteleri de bu amaçla görevlendirilmiştir.

Yükseköğretim Kurulu Yürütme Kurulu'nun 30.11.1995 tarihli toplantısında alınan kararla Öğrenci Seçme ve Yerleştirme Merkezi tarafından TOEFL benzeri bir "Türkiye Türkçesi" sınavı yapılması kararlaştırılmış daha iyi Türkçe eğitiminin verilmesi amacıyla Türkçe Öğretim Merkezleri teşvik edilmiştir.

ÜNİVERSİTELERİN FAALİYETLERİ

Değerlendirme Kurulu ile Başbakanlık Koordinasyon Kurulu kararlarına uygun olarak çok sayıda öğrenci getirilmesi nedeniyle öğrencilerin diğer illere verilmesi cihetine gidilmiş ve öğrenciler değişik üniversitelere yerleştirilmiştir. Bu öğrencilerin illere ve üniversitelere göre dağılımları Tablo 30'da gösterilmiştir.

Devlet, Türkiye Diyanet Vakfı ve Doğu Türkistan Vakfı burslusu olarak Türk Cumhuriyetleri, Türk ve Akraha Topluluklarından getirilen öğrenciler ile İslam Kalkınma Bankası ve ikili kültürel ilişkiler çerçevesinde Ülkemizde eğitimlerini sürdüren öğrencilerin yıllara göre dağılımı Tablo 31'de gösterilmiştir.

Öğrencilerin projenin ilk yıllarında fazla sayılarda getirilmiş olmaları, ayrıca üç büyük ilde bulunan üniversiteler dışındaki üniversitelerin programlarına isteklerde bulunmaları fiziki

TABLO 30
ÖĞRENCİLERİN İLLER VE ÜNİVERSİTELERE DAĞILIMLARI

İLLER	UNİVERSİTE	ÖĞRENCİ SAYISI	TOMER	TOPLAM
BOLU	A.İZZET BAYSAL	132	20	152
AYDIN	A.MENDERES	28	-	28
ANTALYA	AKDENİZ	59		59
ESKİŞEHİR	ANADOLU OSMANGAZİ	289 126		414
ANKARA	ANKARA GAZİ HACETTEPE O.D.T.Ü.	562 623 280 84	117	1666
ERZURUM	ATATÜRK	143		143
BALIKESİR	BALIKESİR	101		101
İZMİR	DOKUZ EYLÜL EGE	402 348	144	894
KAYSERİ	ERCIYES	268	49	317
İSTANBUL	BOĞAZIÇI İSTANBUL İ.T.Ü MARMARA MİMAR SİNAN YILDIZ TEKNİK	59 902 100 462 49 99	45	906
NİGDE	NİGDE	11	-	11
SAMSUN	ONDOKUZ MAYIS	243	-	243
SAKARYA	SAKARYA	72	-	72
KONYA	SELÇUK	468	105	573
EDİRNE	TRAKYA	214	89	303
BURSA	ULUDAĞ	424	92	526
AFYON	AFYON KOCATEPE	48	-	48
İSKENDERUN			95	95
KARAMAN			37	37
GAZİANTEP			63	63
KIRŞEHİR	TOMER		38	38
MANİSA	CELAL BAYAR	12		12
SİVAS	CUMHURİYET	44		44
ÇANAKKALE	Ç.ONSEKİZMART	8		8
ADANA	ÇUKUROVA	172		172
KUTAHYA	DUMLUPINAR	7		7
TOKAT	GAZİOSMANPAŞA	21		21
TRABZON	KTU	249		249
KIRIKKALE	KIRIKKALE	15		15
KOCAELİ	KOCAELİ	19		19
İÇEL	MERSİN	19		19
MUGLA	MUGLA	8		8
DENİZLİ	PAMUKKALE	15		15
İSPARTA	S.DEMİREL	69		69
ZONGULDAK	Z.KARAEMLAS	9		9
TOPLAM		7263	894	8157

TABLO 31
ÖĞRENCİLERİN ÜLKELERE VE YILLARA GÖRE DAĞILIMI

ÜLKELER	1992-1993 KONTENJANI			1993-1994 KONTENJANI			1994-1995 KONTENJANI			1995-1996 KONTENJANI			TOPLAM KONTENJAN		
	Verilen	Kullanılan	Eğt. Gör.	Verilen	Kullanılan	Eğt. Gör.	Verilen	Kullanılan	Eğt. Gör.	Verilen	Kullanılan	Eğt. Gör.	Verilen	Kullanılan	Eğt. Gör.
AZERBAYCAN	1400	1299	1154	600	301	266	240	98	40	200	200	156	2440	1898	1616
KAZAKISTAN	1400	1181	678	600	291	208	240	91	84	200	161	107	2440	1724	1077
KIRGIZISTAN	1400	385	215	600	480	236	240	240	162	200	200	102	2440	1305	709
ÖZBEKİSTAN	1400	1340	183	600	250	89	240	-	-	200	200	148	2440	1790	420
TÜRKMENİSTAN	1400	1193	878	614	614	386	240	240	211	200	200	193	2454	2247	1668
TACİKİSTAN	-	-	-	-	-	-	40	40	38	30	30	26	70	70	64
TÜRK TOPLULUKLARI	312	312	159	640	438	447	387	206	279	380	293	260	1719	1249	1145
BALKAN ÜLKELERİ	868	868	301	756	275	262	320	239	197	300	288	229	2244	1670	989
ASYA ÜLKELERİ	15	13	12	666	600	419	155	102	106	220	65	-	1056	780	537
İSLAM KALKINMA BANKASI	160	58	58	110	80	80	90	61	61	90	28	28	450	227	227
İKİLİ KÜLTÜREL İLİŞKİLER	-	-	-	-	53	53	-	50	50	-	89	89	-	192	192
DOĞU TÜRKİSTAN DİYANET VAKFI BURSLUSU	-	-	-	20	17	17	20	20	20	-	-	313	40	37	350
TOPLAM	8355	6649	3638	5206	2463	2474	2212	1387	1248	2020	1754	1657	17793	13189	9006

yetersizlikler ve yurt kapasitelerinin yetersiz olması gibi sebepler çeşitli üniversitelere yerleştirilmeyi zorunlu kılmış ve 42 üniversiteye yerleştirilme yapılmıştır. Ancak 1994-1995 eğitim-öğretim yılında öğrencilere hizmetin daha kolay götürülmesi açısından daha az sayıda ile dağılım yapılmıştır Tablo 32. Bu uygulamaya devam edilecektir.

Üniversitelerimiz imkanları ölçüsünde öğrencilerin topluma ve üniversiteye uyumlarını sağlamak, boş zamanlarını değerlendirmek, ilgi alanlarına göre daha iyi yetişmelerini sağlamak, bireysel ihtiyaçlarını karşılamak, ülkemizin tarihi ve turistik yörelerini tanıtmak ve benzeri amaçları gerçekleştirmek üzere çeşitli faaliyetler düzenlemektedir. Bu çerçevede;

- Bursları ve kitap yardımı geç gelen veya yetersiz olan öğrencilere mahalli İdari makamlarla da işbirliğine giderek yardım yapılmaktadır.
- Öğrencilerin kaynaşmalarını sağlamak amacıyla hoş geldin toplantıları düzenlenmektedir.
- Ülkelerin özel günleri için geniş kapsamlı törenler düzenlenmekte, öğrenciler arasında gönül birliği sağlanmaya çalışılmaktadır.
- Takviye Türkçe kursları düzenlenmektedir.
- Öğrencilerin devam ve başarı durumları takip edilmekte, yetkililere iletilmektedir.
- Öğrencilerin istekleri doğrultusunda yeteneklerini geliştirmek, ek meslek edinmelerini sağlamak, boş zamanlarını değerlendirmek için muhasebe ve bilgisayar, sürücü kursları ile sportif faaliyetler ve geziler düzenlenmektedir.
- Özel günlerde ve özellikle Ramazan ayında mahalli kamu görevlileri ve ileri gelen amirlerin davetlerine katılım sağlanmaktadır.
- İhtiyaç halinde kuruluşların ve yardımsever vatandaşların yardımlarıyla ihtiyaçlarının karşılanması yoluna gidilmektedir.
- Mezuniyet törenleri düzenlenmekte ve ücretsiz yemek verilmesi sağlanmaktadır.

TABLO 32

1994-1995 EĞİTİM-ÖĞRETİM YILINDA TÜRK CUMHURİYETLERİ İLE ASYA VE BALKANLARDA YAŞAYAN TÜRK VE AKRABA TOPLULUKLARINA AYRILAN KONTENJANIN İLLERE GÖRE DAĞILIMI

ÜLKELER VE TOPLULUKLAR	İLLER
AZERBAYCAN	Ankara, Balıkesir, Bursa, Edirne, Eskişehir, İstanbul, İzmir, Samsun.
KAZAKİSTAN	Ankara, Aydın, Bursa, Eskişehir, Edirne, İstanbul, İzmir.
KIRGIZİSTAN	Ankara, Antalya, Aydın, Edirne, Eskişehir, İstanbul, İzmir, Kayseri, Konya, Samsun, Trabzon.
ÖZBEKİSTAN	Ankara, Bursa, İstanbul, İzmir.
TÜRKMENİSTAN	Ankara, Balıkesir, Bolu, Bursa, Edirne, Eskişehir, İstanbul, İzmir, Kayseri, Konya, Mersin, Sakarya.
TACİKİSTAN	Ankara, Bursa, Edirne, İstanbul, İzmir, Kayseri, Samsun.
AHİSKALILAR	Erzurum, İzmir.
TÜRK TOPLULUKLARI (Uygur, Moğolistan, Dağıstan, Litvanya, Ukrayna(Kırım), Gürcistan, Çeçenistan, İnguşya, Kuzey Osetya, Kalmuk, Adıge, Çuvaş, Tataristan, Başkurdistan, Altay, Saha-Yakut, Hakas, Buryat)	Adapazarı, Ankara, Bursa, Bolu, Eskişehir, İstanbul, İzmir, Kayseri, Konya, Niğde, Samsun, Edirne,
ASYA GRUBU (Afganistan, İran, Irak, Suriye) Konya, Sakarya, Samsun.	Adana, Ankara, Bursa, Eskişehir, İstanbul, İzmir, Konya, Sakarya, Samsun
BALKANLAR (Sancak, Bosna-Hersek, Romanya, Kosova-Prizren, Bulgaristan, Makedonya, Arnavutluk, Batı Trakya)	Ankara, Balıkesir, Bolu, Eskişehir, İstanbul, İzmir,

BAŞARI DURUMU

Öğrencilerin başarı durumları Tablo 33'de gösterilmiştir. Buna göre öğrencilerin başarılarının istenilen düzeyde olmadığı tespit edilmektedir. Başarısızlık nedenleri arasında şunlar sayılabilir :

- Eğitim sistemlerindeki farklılık,
- Bu ülkelerdeki Ortaöğretim düzeyinin yeterli olmaması,
- Öğrencilerin ders çalışma alışkanlığı edinmemiş olmaları,
- Daha hür, daha bağımsız bir ortama uymakta karşılaşılan güçlükler,
- Toplumlar arasındaki farklılıklar nedeniyle gıda rejiminden sosyal davranışlara kadar Türkiye'de toplumla ve üniversite ile kaynaşmakta çekilen sıkıntılar,
- Türkiye Türkçesini üniversitede eğitim-öğretimi sürdürecektik kadar öğrenememeleri, özellikle sosyal bilimlerde zorlanmaları,
- Öğrencilere sağlanan mali imkanların yetersiz olması nedeniyle, bazı öğrencilerin para kazanmak amacıyla ders dışı faaliyetlere öncelik vermeleri, bazılarının da para cazibesine kapılarak derslerini ihmal etmeleri, (Akdeniz Üniversitesi'ndeki öğrencilerin genel olarak derslere devamları sağlanamamaktadır.)
- Sağlanan mali imkanların yetersizliği sebebiyle Türkiye'de eğitim görmeyen öğrencilere cazip gelmemesi, bu sebeple az sayıda aday öğrenci arasından seçim yapılması,
- Ülkelerinden ayrılarak Türkiye'ye eğitim görmeye gelmiş olmalarını diploma almak için yeterli görmeleri gibi yanlış bir kanaate sahip olmaları.

Öğrencilerin bu başarısızlık sebeplerinin ortadan kaldırılması için gerekli tedbirler alınmaktadır. Bunun sonucu olarak birinci yarıyıldaki başarısız olan öğrencilerin ikinci yarıyıldaki daha başarılı oldukları, ikinci sınıflara daha çok uyum sağladıkları görülmektedir.

TABLO 33
ÖĞRENCİLERİN BAŞARI DURUMLARI

ÜLKELER	ÖNLİSANS-LİSANS			LİSANSÜSTÜ		
	Başarılı	Başarısız	Belirsiz	Başarılı	Başarısız	Belirsiz
AZERBAYCAN	% 47	% 19	% 34			
KAZAKİSTAN	% 43.2	% 43	% 13.8	% 52.6	% 17.5	% 29.9
KIRGIZİSTAN	% 29.2	% 53.5	% 17.3	% 19.3	% 26.9	% 53.8
ÖZBEKİSTAN	% 68.9	% 11.44	% 19.66	-	-	-
TÜRKMENİSTAN	% 42	% 43.5	% 14.5	-	-	-
AHİSKA	% 25.9	% 27.7	% 46.4	-	-	-
AFGANİSTAN	% 19.7	% 56	% 24.3	-	-	-
MAKEDONYA	% 17	% 53	% 30	-	-	-
KOSOVA	% 25	% 50	% 25	-	-	-
GAGAUZ	% 34	% 47	% 19	-	-	-
SANCAK	% 44	% 44	% 12	-	-	-
TATARİSTAN	% 60	% 38	% 2	-	-	-
KABARDEY-BALKAR	% 24.8	% 33.8	% 41.4	-	-	-
ÇEÇENİSTAN	% 47.2	% 49.9	% 2.9	-	-	-
SAHA-YAKUT	% 55	% 45	-	-	-	-
KARAÇAY-ÇERKEZ	% 13.7	% 48.1	% 38.2	-	-	-
KIRIM	% 35	% 50	% 15	-	-	-
BAŞKURDİSTAN	% 40	% 50	% 10	-	-	-

Başarılı : O dönemde aldığı derslerin % 50'si fazlasından başarılı olanlar

Başarısız : O dönemde aldığı derslerin % 50 ve altındakilerden başarısız olanlar

Daha önce de belirtildiği gibi Kurulumuzca çeşitli ülkeler için belirlenen kontenjan ve programlar; bu ülkelerin ihtiyaçları dikkate alınarak tespit edilmektedir. Ancak, 4 yıllık lisans eğitiminde başarısız olan öğrencilerin meslek sahibi olarak ülkelerine dönmelerini sağlamak amacıyla, ülke temsilcilerinin muvafakatı ve öğrencilerin istekleri dikkate alınarak 1500 öğrencinin 2 yıllık önlisans programlarına geçişi yapılmıştır. Bunun aksine önlisans eğitimlerini başarı ile tamamlayan ve isteyen öğrencilerin "Meslek Yüksekokulları Mezunlarının Lisans Öğrenimine Devamları Hakkındaki Yönetmelik" hükümleri uyarınca lisans eğitimine dikey geçişleri yapılmıştır. Ayrıca, başarılı olan lisans öğrencilerinin istekleri üzerine "Yükseköğretim Kurumları Arasında Önlisans ve Lisans Düzeyinde Yatay Geçiş Esaslarına İlişkin Yönetmelik" hükümleri uyarınca müsamahalı bir şekilde yatay geçişleri de Kurulumuzca yapılmaktadır.

KARŞILAŞILAN PROBLEMLER VE ÇÖZÜM YOLLARI

Öğrencilerle yapılan temaslara ile bazı üniversitelerin ve kuruluşların yaptığı anketlerden çıkarılan sonuçlara göre öğrencilerin karşılaştıkları problemler;

- Öğrenci bursları yetersizdir. Bazan zamanında alınamamaktadır. 1996 yılında ilk altı aylık lisans ve lisans üstü öğrenci bursu 4.000.000.-TL.dir. Yapılan incelemelere göre bu meblağ öğrencilere ancak 15-20 gün yetmektedir. İlk gelen öğrencilere yaklaşık 120 Dolar karşılığı burs verildiği, enflasyon nedeni ile bunun düştüğü öğrencilerin başvurusu üzerine yapılan hesaplardan anlaşılmıştır.

Bursların artırılması, ilgili makamlara yazılı ve sözlü pek çok başvurumuza rağmen sağlanamamıştır.

- "Kitap yardımı" öğrencilerin öğrenim gördükleri programların gerektirdiği kitapları almalarına yetmemekte, bazen de zamanında verilmemektedir. 1996 yılının ilk altı ayı için bunun 1.500.000.-TL. olması konuyu açıklığa kavuşturmuştur.

- "Giyecek yardımı" yetersizdir. 1996 yılında giyecek yardımı olarak öğrencilere ilk altı ayda 2.000.000.-TL. verilmektedir.

- Öğrenciler genel olarak Ankara, İstanbul, İzmir gibi büyük şehirlerimizde öğrenim görmek istemektedir. Öğrenciler yurtlarda ve

üniversitelerde kendi vatandaşları ile grup oluşturmakta ve diğer öğrenciler ile kaynaşamamakta, uyum problemleri ortaya çıkmaktadır. Büyük şehirlerde hayatın daha pahalı olması, yerel imkanların kısıtlı bulunması, öğrencileri bir işte çalışmaya sevk etmekte, dersleri ihmâl etmelerine neden olmaktadır.

- Evli öğrencilerin barınmaları bir problem olarak karşımıza çıkmakta ve yerel imkânlarla çözülmeye çalışılmaktadır.

- Lisansüstü öğrenciler lisans öğrencileri ile aynı bursu almakta ve aynı yurtlarda barınmaktadır. Bu durum öğrencilerin memnuniyetsizliğine sebep olmaktadır. Burs ve yurt durumunun ıslahı ile lisans öğrencisi yerine lisans üstü öğrencinin getirilmesinin daha yararlı olacağı düşünülmektedir.

- Öğrenciler gerek TÖMER'deki Türkiye Türkçesi eğitimleri sırasında, gerekse de üniversitedeki eğitim-öğretimlerinde akademik takvime uymakta zorlanmaktadır.

- Öğrenciler bütün gayretlere rağmen Türkiye Türkçesini öğrenmekte zorluk çekmektedir. Buna rağmen ilgililer artan bir çaba ile eğitim-öğretimi sürdürmektedir.

- Öğrencilerin yemek, yurt ve benzeri sorunları bulunmaktadır. Ancak, bu sorunlar zaman içinde çözümlenmektedir.

SONUÇ VE ÖNERİLER

Türk Cumhuriyetleri ile, Türk ve Akraba Topluluklarından gelen öğrencilerin üniversitelerimizde eğitim-öğretimlerini başarı ile tamamlamaları için gereken çaba özenle gösterilmektedir. Ancak mali yetersizlik ve buna bağlı sorunları aşmak mümkün olamamaktadır.

Lisans üstü eğitime (master, doktora) öğrenci getirilmesinin bu ülkeler için yararında fikir birliği bulunduğu halde, yüksek lisans ve doktora öğrencilerine 4.000.000.-TL. gibi bir burs verilmesi öğrenci talebini aşağı çekmektedir.

Devamında büyük yarar umulan projenin daha başarılı olması için gelişen ve değişen şartlara kolayca uyum sağlayacak özel statülü, "Avrasya Üniversitesi" adıyla ayrı bir üniversitenin kurulmasında yarar görülmektedir.

